

# CONTACT

UNIVERSITE DE BORDEAUX III-33405-TALENCE



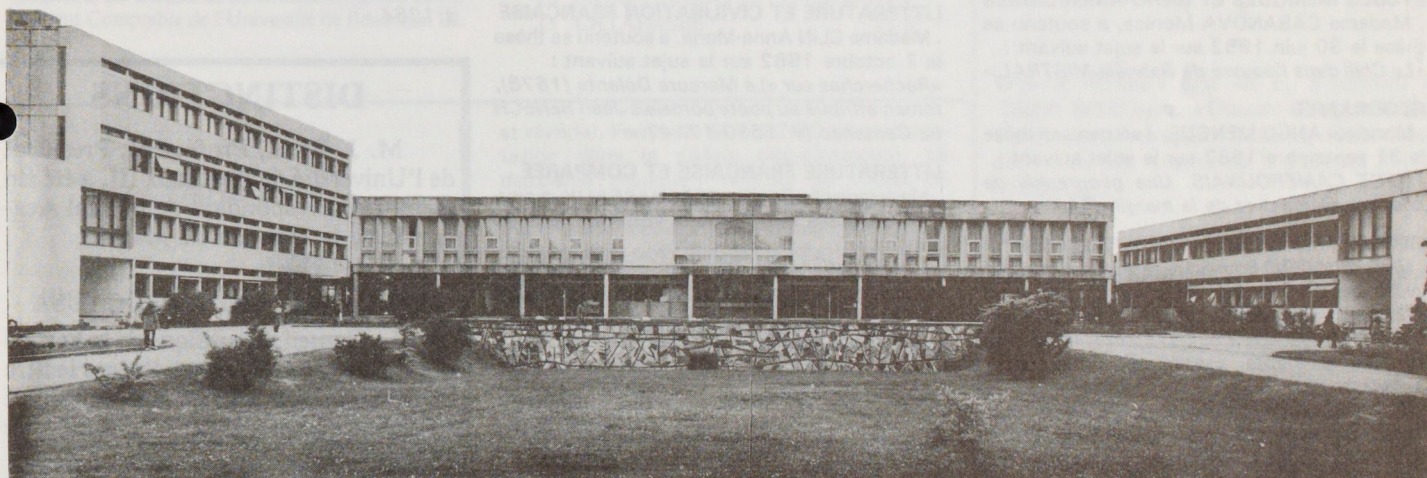
## LA RENTREE

### ● La lettre de rentrée du Président de l'Université (voir encart spécial à l'intérieur)



#### SOMMAIRE

Thèses.....	p.2
Publications.....	p. 3
Infos Universitaires.....	p. 4, 5, 6.
Annonces.....	p. 7
Annonces - Spectacles.....	p. 8
Spectacles et Sorties.....	p. 9, 10, 11
Calendrier.....	p. 12



#### LES ENSEIGNANTS PUBLIENT

##### SURREALISME

Le dernier numéro d'*Eidolon*, la revue éditée par le Laboratoire Pluridisciplinaire de Recherches sur l'Imaginaire, est consacré aux «actes» des journées sur le surréalisme qui se sont tenues en Mai 1981, à l'Entrepôt Lainé, en collaboration avec la Compagnie Dramatique d'Aquitaine et d'autres organismes.

suite p 3

##### FRANCE - PORTUGAL «ARIANE»

Revue d'Etudes Littéraires Françaises publiée par le Groupe Universitaire de Littérature Française (G.U.E.L.F.) et la Faculté des Lettres (Faculdade de Letras) de l'Université de Lisbonne.

suite p 3

#### LES ETUDIANTS AUSSI !

SCHILLINGER Didier.- Vers le silence.  
Bordeaux : D. Schillinger, 1982.

Cet imposant recueil de poésies publié par Didier Schillinger, étudiant en lettres à l'Université de Bordeaux III, réalisé avec la collaboration des animateurs des «Dossiers d'Aquitaine et d'ailleurs», comporte une centaine de pièces qui évoluent de la confidence suggérée en demi-teinte sur un ton impres-

suite p 3



# doctorats d'état

## GEODYNAMIQUE

. Monsieur CAILLEAU Patrick, a soutenu sa thèse le 9 Juillet 1982 sur le sujet suivant : «*Etude pétrologique expérimentale de la cimentation calcitique et aragonitique*».

## LITTÉRATURE COMPAREE

. Mademoiselle TATU Chantal, a soutenu sa thèse le 30 juin 1982 sur le sujet suivant : «*La postérité d'Ann Radcliffe dans la littérature et l'opinion françaises jusqu'en 1843*».

. Monsieur SARKANY Stéphane, a soutenu sa thèse le 26 juin 1982 sur le sujet suivant : «*Forme, socialité et processus d'information : L'exemple du récit court à l'aube du XX<sup>e</sup> siècle (socio-poétique du récit court moderne)*».

## HISTOIRE

. Monsieur JODIN André, a soutenu sa thèse le 15 juin 1982 sur le sujet suivant : «*Volubilis, regia Jubae*».

# doctorats de 3<sup>e</sup> cycle

## ETUDES BASQUES

. Monsieur OYHARCABAL Bernard, a soutenu sa thèse le 14 juin 1982 sur le sujet suivant : «*La pastorale souleline : Edition critique de Charlemagne*».

## ETUDES ANGLOPHONES

. Mademoiselle RIGAL Bernadette, a soutenu sa thèse le 26 juin 1982 sur le sujet suivant : «*Mouvements contemporains de la religion aux Etats-Unis*».

## ETUDES IBERIQUES ET IBERO-AMERICAINES

. Madame CASANOVA Monica, a soutenu sa thèse le 30 juin 1982 sur le sujet suivant : «*Le Chili dans l'oeuvre de Gabriela MISTRAL*».

## GEOGRAPHIE

. Monsieur ANGO MENGUE, a soutenu sa thèse le 31 septembre 1982 sur le sujet suivant : «*L'EST CAMEROUNAIS. Une géographie de sous-peuplement et de la marginalité*».

## GEOGRAPHIE ET ECOLOGIE TROPICALES

. Monsieur NGWE Emmanuel, a soutenu sa thèse le 25 juin 1982 sur le sujet suivant : «*La croissance démographique accélérée de Yaoundé entre 1962 et 1976 et l'inadaptation des équipements sanitaires, scolaires et culturels*».

. Monsieur AHMARI Mahmoud, a soutenu sa thèse le 6 juillet 1982 sur le sujet suivant : «*Les effets géographiques de la réforme agraire en Iran*».

## GEOGRAPHIE TROPICALE

. Monsieur TOSSA Jacob, a soutenu sa thèse le 21 septembre 1982 sur le sujet suivant : «*Les effets géographiques du chemin de fer au Bénin*».

. Monsieur AKOUE Elie-Colin, a soutenu sa thèse le 4 octobre 1982 sur le sujet suivant : «*BITAM Nord, canton gabonais du Woleu-NTEM, Etude de géographie rurale*».

## GEOGRAPHIE DE L'AMENAGEMENT

. Monsieur JOUMADY Kacem, a soutenu sa thèse le 3 juin 1982 sur le sujet suivant : «*Périphérie Nord de Casablanca, étude géographique*».

. Monsieur FOURNET Philippe, a soutenu sa thèse le 30 juin 1982 sur le sujet suivant : «*Les pêches artisanales du Sud-Ouest atlantique de la France*».

. Monsieur VLES Vincent, a soutenu sa thèse, le 1<sup>er</sup> juillet 1982 sur le sujet suivant : «*Les services de proximité en milieu rural : l'exemple des équipements collectifs dans les petites villes d'Aquitaine intérieure*».

. Monsieur SAVOIE Jean-Marie, a soutenu sa thèse, le 21 septembre 1982 sur le sujet suivant : «*Une chênaie-hêtraie d'Aquitaine : la forêt de Laveyron (Landes). Facteurs stationnels, phénologie, régénération du hêtre*».

. Monsieur SAVOIE Jean-Marie, a soutenu sa thèse, le 21 septembre 1982 sur le sujet suivant : «*Une chênaie-hêtraie d'Aquitaine : la forêt de Laveyron (Landes). Facteurs stationnels, phénologie, régénération du hêtre*».

. Monsieur SAVOIE Jean-Marie, a soutenu sa thèse, le 21 septembre 1982 sur le sujet suivant : «*Une chênaie-hêtraie d'Aquitaine : la forêt de Laveyron (Landes). Facteurs stationnels, phénologie, régénération du hêtre*».

## SCIENCES DE LA TERRE : MATIERES PREMIERES MINERALES ET ENERGETIQUES.

. Monsieur GUINGAND, a soutenu sa thèse le 12 juillet 1982 sur le sujet suivant : «*Interprétation sédimentologique et diagénétique des variations diagénétiques dans le calcaire yprésien de Tunisie centrale*».

. Monsieur GUINGAND, a soutenu sa thèse le 12 juillet 1982 sur le sujet suivant : «*Interprétation sédimentologique et diagénétique des variations diagénétiques dans le calcaire yprésien de Tunisie centrale*».

## LITTÉRATURE FRANÇAISE

. Mademoiselle CHAMI Farida, a soutenu sa thèse le 24 septembre 1982 sur le sujet suivant : «*Le personnage de bouffon dans le théâtre de Victor Hugo et d'Alfred de Musset*».

. Madame PERUSAT épouse BARDI Annie, a soutenu sa thèse le 19 juin 1982 sur le sujet suivant : «*Problématiques de la possession dans l'univers romanesque de Bernanos*».

. Madame PERUSAT épouse BARDI Annie, a soutenu sa thèse le 19 juin 1982 sur le sujet suivant : «*Problématiques de la possession dans l'univers romanesque de Bernanos*».

. Madame PERUSAT épouse BARDI Annie, a soutenu sa thèse le 19 juin 1982 sur le sujet suivant : «*Problématiques de la possession dans l'univers romanesque de Bernanos*».

## ETUDES LITTÉRAIRES

. Mademoiselle ROSS Céilia, a soutenu sa thèse le 25 juin 1982 sur le sujet suivant : «*Edmond About, un romancier dans son époque*».

. Monsieur HAEMMERLE Hugues, a soutenu sa thèse le 1<sup>er</sup> juillet 1982 sur le sujet suivant : «*L'ombre et la lumière dans l'oeuvre d'André GIDE*».

. Madame HOLEMAN France, a soutenu sa thèse le 10 septembre 1982 sur le sujet suivant : «*L'oeuvre de Marguerite YOURCENAR*».

. Madame HOLEMAN France, a soutenu sa thèse le 10 septembre 1982 sur le sujet suivant : «*L'oeuvre de Marguerite YOURCENAR*».

. Madame HOLEMAN France, a soutenu sa thèse le 10 septembre 1982 sur le sujet suivant : «*L'oeuvre de Marguerite YOURCENAR*».

. Madame HOLEMAN France, a soutenu sa thèse le 10 septembre 1982 sur le sujet suivant : «*L'oeuvre de Marguerite YOURCENAR*».

. Madame HOLEMAN France, a soutenu sa thèse le 10 septembre 1982 sur le sujet suivant : «*L'oeuvre de Marguerite YOURCENAR*».

. Madame HOLEMAN France, a soutenu sa thèse le 10 septembre 1982 sur le sujet suivant : «*L'oeuvre de Marguerite YOURCENAR*».

. Madame HOLEMAN France, a soutenu sa thèse le 10 septembre 1982 sur le sujet suivant : «*L'oeuvre de Marguerite YOURCENAR*».

. Madame HOLEMAN France, a soutenu sa thèse le 10 septembre 1982 sur le sujet suivant : «*L'oeuvre de Marguerite YOURCENAR*».

. Madame HOLEMAN France, a soutenu sa thèse le 10 septembre 1982 sur le sujet suivant : «*L'oeuvre de Marguerite YOURCENAR*».

. Madame HOLEMAN France, a soutenu sa thèse le 10 septembre 1982 sur le sujet suivant : «*L'oeuvre de Marguerite YOURCENAR*».

. Madame HOLEMAN France, a soutenu sa thèse le 10 septembre 1982 sur le sujet suivant : «*L'oeuvre de Marguerite YOURCENAR*».

. Madame HOLEMAN France, a soutenu sa thèse le 10 septembre 1982 sur le sujet suivant : «*L'oeuvre de Marguerite YOURCENAR*».

. Madame HOLEMAN France, a soutenu sa thèse le 10 septembre 1982 sur le sujet suivant : «*L'oeuvre de Marguerite YOURCENAR*».

. Madame HOLEMAN France, a soutenu sa thèse le 10 septembre 1982 sur le sujet suivant : «*L'oeuvre de Marguerite YOURCENAR*».

. Madame HOLEMAN France, a soutenu sa thèse le 10 septembre 1982 sur le sujet suivant : «*L'oeuvre de Marguerite YOURCENAR*».

. Madame HOLEMAN France, a soutenu sa thèse le 10 septembre 1982 sur le sujet suivant : «*L'oeuvre de Marguerite YOURCENAR*».

. Madame HOLEMAN France, a soutenu sa thèse le 10 septembre 1982 sur le sujet suivant : «*L'oeuvre de Marguerite YOURCENAR*».

. Madame HOLEMAN France, a soutenu sa thèse le 10 septembre 1982 sur le sujet suivant : «*L'oeuvre de Marguerite YOURCENAR*».

. Madame HOLEMAN France, a soutenu sa thèse le 10 septembre 1982 sur le sujet suivant : «*L'oeuvre de Marguerite YOURCENAR*».

. Madame HOLEMAN France, a soutenu sa thèse le 10 septembre 1982 sur le sujet suivant : «*L'oeuvre de Marguerite YOURCENAR*».

. Madame HOLEMAN France, a soutenu sa thèse le 10 septembre 1982 sur le sujet suivant : «*L'oeuvre de Marguerite YOURCENAR*».

. Madame HOLEMAN France, a soutenu sa thèse le 10 septembre 1982 sur le sujet suivant : «*L'oeuvre de Marguerite YOURCENAR*».

. Madame HOLEMAN France, a soutenu sa thèse le 10 septembre 1982 sur le sujet suivant : «*L'oeuvre de Marguerite YOURCENAR*».

. Madame HOLEMAN France, a soutenu sa thèse le 10 septembre 1982 sur le sujet suivant : «*L'oeuvre de Marguerite YOURCENAR*».

. Monsieur Mohamed FATHA, a soutenu sa thèse le 6 octobre 1982 sur le sujet suivant : «*Contribution à l'histoire de la ville marocaine (des Mérinides aux Wattassides, XIV et XV<sup>e</sup> siècles)*».

## HISTOIRE CONTEMPORAINE

. Monsieur WANE Mamadou, a soutenu sa thèse le 10 septembre 1982 sur le sujet suivant : «*Histoire de la ville de Saint-Louis (Sénégal)*».

## SCIENCES DE L'INFORMATION ET DE LA COMMUNICATION

. Monsieur Jean Gilbert FOUTOU, a soutenu sa thèse le 29 septembre 1982 sur le sujet suivant : «*Les événements du Congo du début du siècle vu à travers la presse française*».

. Monsieur BAIDA Jamâa, a soutenu sa thèse le 27 septembre 1982 sur le sujet suivant : «*L'image du Maroc et des relations franco-marocaines dans la presse quotidienne parisienne (1950-1956)*».

. Mademoiselle RACHID Hassana, a soutenu sa thèse le 23 septembre 1982 sur le sujet suivant : «*La télévision, l'éducation et les jeunes de 12 à 18 ans au LIBAN*».

. Mademoiselle RACHID Hassana, a soutenu sa thèse le 23 septembre 1982 sur le sujet suivant : «*La télévision, l'éducation et les jeunes de 12 à 18 ans au LIBAN*».

. Mademoiselle RACHID Hassana, a soutenu sa thèse le 23 septembre 1982 sur le sujet suivant : «*La télévision, l'éducation et les jeunes de 12 à 18 ans au LIBAN*».

. Mademoiselle RACHID Hassana, a soutenu sa thèse le 23 septembre 1982 sur le sujet suivant : «*La télévision, l'éducation et les jeunes de 12 à 18 ans au LIBAN*».

. Mademoiselle RACHID Hassana, a soutenu sa thèse le 23 septembre 1982 sur le sujet suivant : «*La télévision, l'éducation et les jeunes de 12 à 18 ans au LIBAN*».

. Mademoiselle RACHID Hassana, a soutenu sa thèse le 23 septembre 1982 sur le sujet suivant : «*La télévision, l'éducation et les jeunes de 12 à 18 ans au LIBAN*».

. Mademoiselle RACHID Hassana, a soutenu sa thèse le 23 septembre 1982 sur le sujet suivant : «*La télévision, l'éducation et les jeunes de 12 à 18 ans au LIBAN*».

. Mademoiselle RACHID Hassana, a soutenu sa thèse le 23 septembre 1982 sur le sujet suivant : «*La télévision, l'éducation et les jeunes de 12 à 18 ans au LIBAN*».

. Mademoiselle RACHID Hassana, a soutenu sa thèse le 23 septembre 1982 sur le sujet suivant : «*La télévision, l'éducation et les jeunes de 12 à 18 ans au LIBAN*».

. Mademoiselle RACHID Hassana, a soutenu sa thèse le 23 septembre 1982 sur le sujet suivant : «*La télévision, l'éducation et les jeunes de 12 à 18 ans au LIBAN*».

. Mademoiselle RACHID Hassana, a soutenu sa thèse le 23 septembre 1982 sur le sujet suivant : «*La télévision, l'éducation et les jeunes de 12 à 18 ans au LIBAN*».

. Mademoiselle RACHID Hassana, a soutenu sa thèse le 23 septembre 1982 sur le sujet suivant : «*La télévision, l'éducation et les jeunes de 12 à 18 ans au LIBAN*».

. Mademoiselle RACHID Hassana, a soutenu sa thèse le 23 septembre 1982 sur le sujet suivant : «*La télévision, l'éducation et les jeunes de 12 à 18 ans au LIBAN*».

. Mademoiselle RACHID Hassana, a soutenu sa thèse le 23 septembre 1982 sur le sujet suivant : «*La télévision, l'éducation et les jeunes de 12 à 18 ans au LIBAN*».

. Mademoiselle RACHID Hassana, a soutenu sa thèse le 23 septembre 1982 sur le sujet suivant : «*La télévision, l'éducation et les jeunes de 12 à 18 ans au LIBAN*».

. Mademoiselle RACHID Hassana, a soutenu sa thèse le 23 septembre 1982 sur le sujet suivant : «*La télévision, l'éducation et les jeunes de 12 à 18 ans au LIBAN*».

. Mademoiselle RACHID Hassana, a soutenu sa thèse le 23 septembre 1982 sur le sujet suivant : «*La télévision, l'éducation et les jeunes de 12 à 18 ans au LIBAN*».

. Mademoiselle RACHID Hassana, a soutenu sa thèse le 23 septembre 1982 sur le sujet suivant : «*La télévision, l'éducation et les jeunes de 12 à 18 ans au LIBAN*».

. Mademoiselle RACHID Hassana, a soutenu sa thèse le 23 septembre 1982 sur le sujet suivant : «*La télévision, l'éducation et les jeunes de 12 à 18 ans au LIBAN*».

. Mademoiselle RACHID Hassana, a soutenu sa thèse le 23 septembre 1982 sur le sujet suivant : «*La télévision, l'éducation et les jeunes de 12 à 18 ans au LIBAN*».

. Mademoiselle RACHID Hassana, a soutenu sa thèse le 23 septembre 1982 sur le sujet suivant : «*La télévision, l'éducation et les jeunes de 12 à 18 ans au LIBAN*».

. Mademoiselle RACHID Hassana, a soutenu sa thèse le 23 septembre 1982 sur le sujet suivant : «*La télévision, l'éducation et les jeunes de 12 à 18 ans au LIBAN*».

. Mademoiselle RACHID Hassana, a soutenu sa thèse le 23 septembre 1982 sur le sujet suivant : «*La télévision, l'éducation et les jeunes de 12 à 18 ans au LIBAN*».

. Mademoiselle RACHID Hassana, a soutenu sa thèse le 23 septembre 1982 sur le sujet suivant : «*La télévision, l'éducation et les jeunes de 12 à 18 ans au LIBAN*».

. Mademoiselle RACHID Hassana, a soutenu sa thèse le 23 septembre 1982 sur le sujet suivant : «*La télévision, l'éducation et les jeunes de 12 à 18 ans au LIBAN*».

. Mademoiselle RACHID Hassana, a soutenu sa thèse le 23 septembre 1982 sur le sujet suivant : «*La télévision, l'éducation et les jeunes de 12 à 18 ans au LIBAN*».

. Mademoiselle RACHID Hassana, a soutenu sa thèse le 23 septembre 1982 sur le sujet suivant : «*La télévision, l'éducation et les jeunes de 12 à 18 ans au LIBAN*».

. Mademoiselle RACHID Hassana, a soutenu sa thèse le 23 septembre 1982 sur le sujet suivant : «*La télévision, l'éducation et les jeunes de 12 à 18 ans au LIBAN*».

. Mademoiselle RACHID Hassana, a soutenu sa thèse le 23 septembre 1982 sur le sujet suivant : «*La télévision, l'éducation et les jeunes de 12 à 18 ans au LIBAN*».

. Mademoiselle RACHID Hassana, a soutenu sa thèse le 23 septembre 1982 sur le sujet suivant : «*La télévision, l'éducation et les jeunes de 12 à 18 ans au LIBAN*».

. Mademoiselle RACHID Hassana, a soutenu sa thèse le 23 septembre 1982 sur le sujet suivant : «*La télévision, l'éducation et les jeunes de 12 à 18 ans au LIBAN*».

. Mademoiselle RACHID Hassana, a soutenu sa thèse le 23 septembre 1982 sur le sujet suivant : «*La télévision, l'éducation et les jeunes de 12 à 18 ans au LIBAN*».

. Mademoiselle RACHID Hassana, a soutenu sa thèse le 23 septembre 1982 sur le sujet suivant : «*La télévision, l'éducation et les jeunes de 12 à 18 ans au LIBAN*».

. Mademoiselle RACHID Hassana, a soutenu sa thèse le 23 septembre 1982 sur le sujet suivant : «*La télévision, l'éducation et les jeunes de 12 à 18 ans au LIBAN*».

. Mademoiselle RACHID Hassana, a soutenu sa thèse le 23 septembre 1982 sur le sujet suivant : «*La télévision, l'éducation et les jeunes de 12 à 18 ans au LIBAN*».

. Mademoiselle RACHID Hassana, a soutenu sa thèse le 23 septembre 1982 sur le sujet suivant : «*La télévision, l'éducation et les jeunes de 12 à 18 ans au LIBAN*».

## DISTINCTIONS

M. J. Pérez, Professeur, Président de l'Université de Bordeaux III, a été élu membre correspondant de la Real Academia de la Historia de Madrid.

## DOCTORAT HONORIS CAUSA

Le Conseil Scientifique de la Faculté des Lettres de Coimbra a décerné le titre de Docteur Honoris Causa à M. Robert Etienne, Professeur à l'Université de Bordeaux III.

Responsable de la publication  
Claude DUBOIS

Rédaction

Jean-Louis DONNADIEU

Courrier - Réception des articles

François LEBAS

Cellule d'information - Bât. K - Porte 188

Tél. (56) 04 04 87



## LE SURREALISME

suite de la p1

L'objectif du surréalisme étant une incitation à vivre, suivant les termes d'André Breton, le recueil, à défaut d'une impossible résurrection de la vie, propose quelques fragments écrits qui sont aussi d'incitations à revivre cette aventure.

Réalisé par un collectif d'universitaires littéraires et de psychiatres, le recueil par sa diversité d'approche s'efforce de restituer la diversité de l'objet. Claude-Gilbert DUBOIS tente de démontrer chez Salvador Dali l'utilisation « perverse » du mécanisme mimétique en vue d'une excentration que d'autres appellent excentricité. Le Docteur Jean BROUSTRA à travers l'étude des rapports entre rêves et collages, nous convie à « re-rêver d'urgence nos livres d'enfants ». Le Docteur Michel DEMANGEAT suit « le sentier forestier » où cheminent de concert ou en ordre séparé « Freud, Breton, Lacan ». Par une étude systématique de l'« Oda al rey de Harlem », Nadine Ly pose la question : Lorca est-il surréaliste ? Dans son importante contribution, Alexandru STERIANE fait le point de « l'information sur le surréalisme roumain ».

A ce numéro qui combine l'image et le texte, il faudrait joindre les contributions orales de Lucette MOULINE sur Artaud, de Viviane COUILLARD sur l'Orient surréaliste, et de Roger NAVARRI : « Il y aura une fois André Breton », associées à ces journées.

### LE SURREALISME

BRETON - DALI - ERNST - LACAN - LORCA - TZARA - URMUZ - REPRISES ET PARODIES - COLLAGES ET REVES - PSYCHANALYSE - ARTS ET ECRITURE - FRANCE - ALLEMAGNE - ESPAGNE - ROUMANIE.

EIDOLON N° 21, « SURREALISME », en vente à la Bibliothèque de Français, Bât. A, 3<sup>e</sup> étage, 1 vol., 124 p., 8 ill., 15 Francs. Pour envoi postal, adresser la commande à M. le Directeur du L.A.P.R.I.L., U.E.R. de Lettres et Arts, accompagnée d'un chèque de 21 Francs à l'ordre de M. l'Agent Comptable de l'Université de Bordeaux III.

## ARIANE

suite de la p1

Le premier numéro de cette revue annuelle, dirigée par le Professeur Maria Alzira SEIXO, de la Faculté des Lettres, (Université de Lisbonne), qui en est la créatrice, et publiée par le G.U.E.L.F., avec l'aide des Services Culturels de l'Ambassade de France et du Conseil Directif de la Faculté des Lettres de Lisbonne, vient de paraître sous couverture réalisée par José Augusto ELORES. Les secrétaires de rédaction en sont Maria João BRILHANTE et Manuel GUSMAO.

Trois têtes de chapitre : « Autour d'un objet de recherche : les pratiques narratives dans la transition de l'ancien régime à l'époque moderne », avec des études d'Helena BUESCU (*Voyage dans la lune*), Cristina Almeida RIBEIRO (procédés ironiques chez La Bruyère et Montesquieu), Maria-João BRILHANTE (l'idée de construction dans *La vie de Marianne*), Manuel GUSMAO (la scène littéraire dans *Jacques le Fataliste*), Duarte FARIA (Rousseau entre blessure



Extrait de « Tous les enfants »  
de Gourmelin et Jack Forcet

## PUBLICATIONS E i d ô l o n

La série **Eidolon**, cahiers du Laboratoire Pluridisciplinaire de Recherches sur l'Imagination Littéraire, est en vente à la Bibliothèque de Français (Bâtiment A, 3<sup>e</sup> étage).

N° 22 VIOLENCE (à partir d'Octobre 82)	20 F
21 SURREALISME	15 F
20 CAMUS	10 F
19 SONGES	12 F
18 EAUX (2)	12 F
17 MARCEL PROUST (2 vol.)	8 et 12 F
& 4 MONSTRUOSITES I (Flaubert)	12 F
15 CATABASES	15 F

et rêverie), Fernando GUERREIRO (la représentation dans la poésie néo-classique). La deuxième rubrique : « Autour de l'objet de recherche » comporte un important article de Maria-Alzira SEIXO sur « nature des formes lyriques - d'après quelques aspects de l'amour et de la mort dans la poésie baroque », et de Filomena Soares SILVA et Maria José MOTA. La troisième partie intitulée « Détours » comprend deux articles de littérature comparée par David MOURAO-FERREIRA (Larbaud, Pessoa, Antero) et André SIGANOS (Vitorino Nemésio et Arthur Rimbaud).

L'Université de Bordeaux III qui entretient par l'intermédiaire de plusieurs enseignants des sections de Français et de Portugais, des relations suivies avec la Faculté des Lettres de Lisbonne, se doit de saluer comme il convient la naissance de cette nouvelle revue, et adresse ses félicitations à sa directrice et à ses collaborateurs.

C.G. DUBOIS

Pour tous renseignements :

**Ariane**, G.U.E.L.F., Faculdade de Letras, Cidade Universitária, 1699 LISBOA CODES (PORTUGAL)

Prix : 200 escudos ou 20 francs. Un exemplaire a été déposé à la Bibliothèque Inter-Universitaire de Bordeaux (section Lettres).

## LES ETUDIANTS PUBLIENT

suite de la p1

sionniste, à des recherches modernistes dignes d'Henri Michaux ou de l'OU.LI.PO.

Deux exemples :

Il pleut à fleur de nuit  
Une nuit de saison et d'anciennes fatigues  
Où tombent froidement les visages  
Et les fronts chavirés de silence et d'ennui  
La nuit pour le silence  
Toujours la même partout et sans regard  
N'est plus cette vague Amazone  
fille des reines mortes  
A perte de vue le corps livré  
aux farouches rivières  
Ne change plus le silence en cécité /.../

\* \* \*

Je juggle  
Je m'ogole  
Je rigole et je gaulle  
Et j'achète et j'hachette et j'aquette et j'achère

j'avance j'argutie j'escargote  
J'argumente j'arlequine je guinguette j'acqueline  
j'argonaute j'argentine et je gratte ciel et gueule pour gagner le grelot

je surpasse les supputs je suppose  
passe panse sue et pause

Et labas vois-tu non comme de mal-entendu  
Peau blême : comment taire au comment se ment  
Pourceau là j'apsaras

j'appolone l'air mal sûr  
j'antarctique et l'article  
et les clans tout au clou

j'anne et j'âne d'autruche  
et d'ankara

j'aménophis  
amène j'amène nos fils au fisc office  
et jamais n'officiera ce félon de fiasco /.../

\* \* \*

**Vers le silence** : prix 40 F. S'adresser à Didier Schillinger, « Dossier d'Aquitaine et d'ailleurs », 5, Impasse Bardos, 33800 Bordeaux, ou 32, Avenue de la Poterte, 33170 Gradignan.

## XX<sup>e</sup> ANNIVERSAIRE DES ACCORDS ENTRE LES UNIVERSITES DE CALIFORNIE ET DE BORDEAUX

A l'occasion de cet anniversaire se déroulera une cérémonie de remise du Diplôme et des Insignes de **Docteur Honoris causa** à

. Monsieur DAVID S. SAXON, Professeur de physique théorique, Président de l'Université de Californie,

. Monsieur ALBERT D. WEBB, Professeur d'oenologie à l'Université de Californie à Davis,

. Monsieur EVERETT CARTER, Professeur de littérature américaine à l'Université de Californie à Davis.

Cette cérémonie, suivie d'un concert offert par l'Université de Californie,

aura lieu le Lundi 25 octobre 1982 à 15 h 15 au Conservatoire National de Région, Salles Jacques Thibaud, 22 quai Sainte-Croix, Bordeaux (entrée rue Pexronnet).



## LE SPORT A L'UNIVERSITE

Dimanche 4 avril 1982 s'est disputé le 1<sup>er</sup> Grand Prix Cycliste des universités de Bordeaux, organisé par le Vélo-Club Canéjanais, avec l'aimable autorisation de Monsieur le Président de l'Université de Bordeaux III et du Conseil de gestion du SIGDU.

- 13 h : épreuve mixte, ouverte aux étudiants sportifs non licenciés de Bordeaux I, Bordeaux II et Bordeaux III, qui a vu la victoire de C. Trémouihes de Bordeaux III, battant au sprint son camarade d'échappée F. Seugnet de l'IUT A. Marjorie Biel, de Bordeaux I, se classe 1<sup>ère</sup> féminine. Tous les concurrents ont été très largement récompensés par le CROUS, que nous remercions encore ici vivement.

- 14 h : épreuve réservée aux personnels des 3 universités, et remportée par H. Boussarie de Bordeaux I devant A. Dugoujon, également de Bordeaux I. Signalons la très bonne course sur tandem de M. Point (non-voyant et standardiste à l'Université) associé à M. Sarthony. Chez les dames, très belle victoire de L. Loudouan de l'IUT B, devant R. Gaurier (Bordeaux III), M. Cl. Lasserre (MSHA), N. Guillon (MSHA) et J. Moncada (MSHA).

- 15 h 30 : épreuve ouverte aux coureurs vétérans et 3<sup>e</sup> catégorie. C'est en présence de nombreux amis et supporters que M. Ritz, vice-président de l'Université de Bordeaux III, libère les 72 participants sur un circuit de 1,450 km à couvrir 50 fois. Un parcours apparemment facile, mais qui s'est avéré très sélectif. Après une course très animée et ardemment disputée, la victoire est finalement revenue à Simonet (A.S.M. Dassault) devant Foudoux (Page Blanche) cliché (Tatry Sports) et tout le peloton dans le même temps. Signalons la malchance de C. Moncada (Canéjan) grand animateur de l'épreuve, victime de 2 crevaisons (la seconde lui enlèvera toute chance de disputer le sprint final).

A l'issue de cette belle manifestation sportive, tous les lauréats ont été récompensés par différentes personnalités de l'université.

- Madame Masseron, représentant M. Destriant (France-Espaces Verts)

- Madame Maney, directrice du Village 4, représentant M. Papon directeur du CROUS.

- Monsieur le Professeur Pineau, représentant M. le Président de Bordeaux I

- Monsieur Bardé, représentant la société Pschitt-Perrier

- Monsieur Caboche, directeur du SIGDU,

- Monsieur Ritz, vice-Président de l'Université de Bordeaux III.

Monsieur Ritz, remercie les participants, le grand public, et particulièrement C. Moncada, président du vélo-club Canéjanais, pour avoir réussi à mettre sur pied ce premier Grand Prix Cycliste, et en espérant voir cette journée sportive se renouveler en 1983.

C. Moncada, à son tour, remercie Monsieur le Président de l'Université de Bordeaux III, Monsieur Ritz, le Conseil de gestion du SIGDU, le CROUS, le Protection Civile de Pessac, les nombreux fournisseurs de l'Université, les commerçants, les services de l'information des 3 universités, et les nombreux bénévoles qui l'ont aidé à mener à bien cette grande manifestation amicale et sportive, ainsi que le speaker Yannick Duval, et donne rendez-vous à toutes et à tous l'année prochaine.

## DELIVRANCE DES GRADES UNIVERSITAIRES DE 1<sup>er</sup> ET 2<sup>e</sup> CYCLE

Les résultats des différents examens et unités de valeur ne doivent pas empêcher, par leur dispersion, de prendre une vue d'ensemble des grades délivrés par l'Université, lorsque l'étudiant a subi avec succès la totalité des certificats et unités de son cursus. Voici un aperçu des grades de 1<sup>er</sup> et 2<sup>e</sup> cycles délivrés en une année universitaire.

### Nombre de DEUG délivrés en 1980-1981

DEUG LETTRES	A CLASSIQUES	13
	A MODERNES	78
	B OPT. ALLEMAND	20
	B OPT. ANGLAIS	68
	B OPT. ARABE	6
	B OPT. CHINOIS	9
	B OPT. ESPAGNOL	42
	B OPT. ITALIEN	1
	B OPT. PORTUGAIS	7
	B OPT. RUSSE	3
DEUG C OPT.	A/ ALLEMAND	34
	A/ ESPAGNOL	31
	A/ ARABE	0
	A/ ITALIEN	5
	A/ RUSSE	3
	A/ PORTUGAIS	
	A/ CHINOIS	
	A/ SERBOCROATE	1
	A/ TCHEQUE	0
	A PHILOSOPHIE	9
DEUG SC. HUM.	D HISTOIRE (enseignement)	51
	D HISTOIRE (libre)	4
DEUG DEUG-LETTRES	GEOGRAPHIE	38
	D ARTS PLASTIQUES	35
	E MUSIQUE	9
	F HISTOIRE DES ARTS	16
TOTAL		487

## LICENCES ET MAITRISES

DIPLOMES DELIVRES EN :	1979-1980		1980-1981	
	LICENCE	MAITRISE	LICENCE	MAITRISE
Lettres classiques	25	9	19	15
Lettres modernes	108	71	67	68
Histoire	53	22	59	33
Géographie	26	17	32	9
Philosophie	19	4	12	3
Allemand	22	10	16	9
Anglais	96	40	64	34
Espagnol	60	15	36	24
Italien	4	2	3	1
Russe	8	1	8	5
Arabe	3	2	7	2
Portugais	6	2	5	3
Chinois	5	1	13	2
Histoire de l'Art	19	11	14	13
Technique de l'Information et de la Communication	36	40	18	
Arts Plastiques	40	9	29	7
Linguistique				
Sciences du langage	5	4	6	3
Aménagement	24	22	14	7
M.S.T. Information & Communication	22	12		47
Langues Etrangères Appliquées	21	8		35
M.S.T. Géologie	13	11		40



## DOCTORATS D'ETAT DELIVRES EN 1979 1980

GEOGRAPHIE	6	
HISTOIRE	1	1
ETUDES HISPANIQUES	3	3
LITTERATURE COMPAREE		2
GEOLOGIE		
SCIENCES DE L'INFORMATION ET DE LA COMMUNICATION		
SCIENCES NATURELLES		
LITTERATURE FRANÇAISE		1
ETUDES GERMANIQUES	1	1
ETUDES ANGLAISES	1	
ETUDES LATINES	1	
ETUDES BASQUES	1	1

## DOCTORATS DELIVRES DANS LES SPECIALITES DE 3<sup>e</sup> CYCLE A L'UNIVERSITE DE BORDEAUX III

### DOCTORATS DE 3<sup>e</sup> CYCLE DELIVRES EN : 1980 1981

Etudes ibériques	1	1
Etudes latines		1
Etudes Nord-américaines		
Etudes slaves		
Géographie	3	4
Histoire		1
Histoire de l'Art et Archéologie		
Linguistique		6
Littérature comparée	1	3
Littérature française		6
Sciences de l'Information et de la Communication		
Etudes anglaises		
Etudes germaniques	1	
Etudes grecques		
Etudes italiennes		
Géologie		
Philosophie		
Etudes théâtrales		
Etudes slaves	1	1
Etudes anglophones		4
Etudes ibériques et ibéro-américaines	1	3
Etudes basques		
Pensée religieuse et histoire des idées en Allemagne		
Etudes littéraires	5	9
Civilisations antiques - Histoire & civilisation de l'antiquité	1	1
Etudes Litt. maghrébines, africaines et antillaises	4	4
Sciences de l'information, de la communication, et de l'expression	6	5
Histoire contemporaine		
Histoire médiévale	1	2
Géographie et cartographie historiques		
Géographie de l'Aménagement	9	3
Géologie dynamique et géologie structurale	2	1
Histoire de l'Art de la France méridionale		
Géographie tropicale	8	10

## PUBLICATIONS CNRS

### VICTOR LOUIS ET LE THEATRE

Editions du Centre National de la Recherche Scientifique  
15, quai Anatole France - 75700 PARIS - 1982  
268 pages - 115 F.

Publié sous la responsabilité de M. Paul ROUDIE  
et M. Philippe ROUYER.

Le deuxième centenaire de l'inauguration du Grand théâtre de Bordeaux a été l'occasion d'un colloque qui a réuni en mai 1980 une soixantaine de spécialistes de l'histoire de l'architecture et de l'histoire du théâtre. La plupart des communications sont publiées dans les Actes

qui viennent de paraître. Elle ne portent pas seulement sur le théâtre de Bordeaux et son architecte Victor Louis, car le thème avait été élargi à la scénographie, la mise en scène et l'architecture théâtrale en Europe aux XVIII<sup>e</sup> et XIX<sup>e</sup> siècles. Durant cette période en effet nombreuses ont été les discussions théoriques sur ces problèmes et surtout les constructions d'édifices.

Ces Actes contiennent donc des réflexions nouvelles et une documentation inédite sur nombre de théâtres, dont certains n'avaient jamais été étudiés, sur leur décoration, sur les décors de scène.

L'ouvrage est abondamment illustré.

## COLLOQUE INTERNATIONAL LATINO AMERICAIN

Du 15 au 18 septembre 1982 la Maison des Pays Ibériques, l'Institut d'Etudes Ibériques et Ibéro-Américaines et le CEGET ont organisé, avec l'aide du CNRS, un colloque international sur le thème

### UNITE ET DIVERSITE DE L'AMERIQUE LATINE.

A cette occasion, une cinquantaine de spécialistes se sont réunis. Il y avait là, outre des chercheurs français, des professeurs européens (Florence, Amsterdam, Colchester, Séville) et latino-américains (Vénézuéla, Colombie, Pérou, Chili, Argentine, Uruguay, Brésil).

Les séminaires ont porté sur les thèmes suivants :

- Définition et place de l'ensemble caraïbe dans le monde latino-américain.
- Economie et société en Amérique latine.
- Des empires coloniaux aux états latino-américains.
- Idéologies et américanisme.
- Langues et littératures à la recherche de leur identité.

Les communications et les débats seront très prochainement publiés grâce à la diligence du S.T.I.G.



## CENTRE CULTUREL CANADIEN

Les domaines d'action du Service des Echanges Universitaires et Scolaires du Centre Culturel Canadien sont les suivants :

**Il coordonne** en France les programmes de bourses et de subventions à la recherche offerts par le gouvernement canadien, les organismes paragouvernementaux et les provinces qui le lui demandent et **facilite** les échanges entre les universités françaises et canadiennes.

**Il donne des informations** sur les programmes d'étude des universités canadiennes et françaises : les annuaires des universités sont mis à la disposition du public pour consultation sur place. Il fournit des renseignements :

- sur les équivalences que les universités françaises ou canadiennes (autonomes en la matière) pourraient accorder,
- sur les programmes de bourses publiques et privées offerts aux étudiants et sur les subventions de recherches disponibles aux professeurs.

**Il conseille** les étudiants en leur donnant une vue d'ensemble des universités et de la vie universitaire au Canada ou en France et les oriente afin qu'ils puissent choisir une université ou un collège qui corresponde mieux à leurs intérêts et à leurs aptitudes.

**Il aide** les Canadiens à résoudre des problèmes administratifs rattachés à leur études ou à leur enseignement entre autres en leur offrant, pour consultation sur place, une liste de logements disponibles pour la région parisienne.

**Il anime** des activités réunissant des étudiants des 2<sup>e</sup> et 3<sup>e</sup> cycles et des universitaires français et canadiens.

### Heures d'ouverture :

du lundi au vendredi  
de 10 h 30 à 12 h ; de 14 h 30 à 16 h 30  
Tél. 551.35.73  
5, rue de Constantine - 75007 PARIS  
M<sup>o</sup> INVALIDES



Service des Publications  
de l'Université de Bordeaux III

BULLETIN DE SOUSCRIPTION

QUATRIEME CENTENAIRE  
DE L'ACCESSION DE MONTAIGNE  
A LA MAIRIE DE BORDEAUX

LES ECRIVAINS ET LA POLITIQUE  
dans le Sud-Ouest de la France  
autour des années 1580

ACTES DU COLLOQUE DE  
BORDEAUX

6-7 NOVEMBRE 1981

organisé par l'Université de Bordeaux III  
avec le concours de la Municipalité de Bordeaux



Nous avons voulu montrer qu'à propos d'un fait ponctuel (il s'agit de l'accession de Montaigne à la Mairie de Bordeaux), mais exemplaire, il était possible de traiter, quand on a affaire à un grand texte comme celui des *Essais*, de grands problèmes qui intéressent l'homme dans son humaine condition. Il nous a semblé que c'était là une démarche fidèle à Montaigne, qui allie sans arrêt l'expérience ponctuelle, circonstancielle, personnelle, à l'expression des généralités qu'il en tire.

Claude-Gilbert DUBOIS

TABLE DES MATIERES  
(extraits)

Géralde NAKAM : «La mairie de Bordeaux dans *Les Essais* ; quelques grands principes de la conduite politique de Montaigne».

Françoise CHARPENTIER : «Accepter la mairie : un déchiffrement».

Michel PERONNET : «Montaigne et l'évaluation de la vie économique de son temps».

André TOURNON : «Le magistrat, le pouvoir et les lois».

Gisèle MATHIEU-CASTELLANI : «La métaphore corporelle dans le discours politique des *Essais*».

Jean-Marie COMPAIN : «Les relations de Montaigne avec son voisin et protecteur, le marquis de Trans».

Arlette JOUANNA : «Montaigne et la noblesse».

Charles MAZOUER : «Chantelouve et la Saint-Barthélémy : *La Tragédie de feu Gaspard de Colligny*».

Etienne VAUCHERET : «Le rôle politique et militaire de Duplessis-Mornay de 1580 à 1598».

Marguerite SOULIE : «Les idées politiques d'Agrippa d'Aubigné de 1580 à 1590».

Anne-Marie COCULA : «Brantôme : un soldat et la politique».

Janine GARRISSON-ESTEBO : «Pensée et pratique politique des Protestants du Midi (1572-1588)».

Elaina LIMBRICK : «La vie politique et juridique : considérations sceptiques dans *Les Essais*».

Marcel TETEL : «Michel et Montaigne ne sont qu'un».

Les allocutions, et les débats qui ont suivi chaque communication, ont été reproduits *in extenso* dans l'ouvrage.

BULLETIN DE SOUSCRIPTION

à retourner, avec le règlement, à

«Colloque Montaigne 1981»,  
U.E.R. de Lettres et Arts, Université de Bordeaux III  
Domaine Universitaire, 33405 TALENCE CEDEX — FRANCE

Je soussigné : .....  
(Nom en capitales et prénom)

Adresse : .....  
.....

souscrit à ..... exemplaire (s) de :

LES ECRIVAINS ET LA POLITIQUE

dans le Sud-Ouest de la France autour des années 1580

1 volume de 250 pages environ — format 22 x 27 cm

au prix de 120 F l'exemplaire (franco de port)

Prix valable jusqu'au 30 Novembre 1982.

Ci-joint mon règlement par ☐ chèque bancaire  
☐ chèque postal  
☐ mandat international

à l'ordre de «Colloque Montaigne 1981»

N° de Compte 1845 50026 T — Crédit Lyonnais

Prix de vente de l'ouvrage à sa sortie en Décembre 1982 : 150 F  
(franco de port)

à ..... le .....  
Signature,



# La Lettre du Président de l'Université

## RENTREE 1982

A quelques jours de la rentrée, il me paraît nécessaire de faire le point sur quelques questions qui préoccupent à juste titre les étudiants et le personnel de l'Université.

Les examens ont été perturbés pendant plusieurs jours par les travaux en cours afin d'aménager les locaux destinés à l'U.E.R. «B» de langues, littératures et civilisations étrangères. Cette gêne -il y en aura peut-être d'autres dans les mois à venir- est la contre-partie d'une mesure que l'Université réclame depuis des années : l'installation sur le campus des sections encore installées cours Pasteur. Ce transfert permettra à ces sections de se développer au contact des autres enseignements et services. Il va poser des problèmes : M. Burguière a bien voulu s'occuper personnellement, en juillet, du déménagement du cours Pasteur et je tiens à le remercier du dévouement et de la patience dont il a fait preuve dans cette circonstance, mais il est évident que le mobilier et surtout les livres ne trouveront leur place définitive que dans quelques mois, quand les travaux seront terminés. En attendant, des solutions provisoires doivent être envisagées : le secrétariat de l'U.E.R. «B» est installé salle Montaigne ; il faudra dégager des locaux pour permettre aux étudiants de consulter les usuels et les ouvrages de base, pour que les professeurs puissent recevoir leurs élèves. En ce qui concerne les cours, si les recommandations de la Commission des locaux et du Conseil d'Université sont scrupuleusement respectées, il ne devrait pas y avoir de difficultés majeures. Je le répète : le transfert de l'U.E.R. «B» n'est plus maintenant qu'une question de temps ; le Ministère a débloqué tous les crédits nécessaires ; l'U.E.R. devrait donc disposer dans quelques mois d'une installation correcte et définitive.

La rentrée proprement dite soulève, comme toujours, quelques difficultés, mais elles ne me paraissent pas insurmontables.

Nous sommes entrain de mettre en place les nouvelles commissions de spécialité et d'établissement, opération lourde, délicate, mais indispensable pour pourvoir les postes vacants ou créés. La publication de ces postes a commencé au *B.O.* ; le dépôt des candidatures devra se faire avant le 29 octobre. Les commissions de spécialité pourront donc se réunir et établir leurs propositions dès la première semaine de novembre. Des créations sont prévues en informatique, en basque, en italien, en russe et en arts plastiques, ce qui permettra d'améliorer l'encadrement dans ces secteurs. La dotation en heures de cours complémentaires est légèrement supérieure à ce qu'elle était l'an passé ; l'assemblée des directeurs d'U.E.R. et des chefs de sections a proposé une répartition qui sera soumise au prochain Conseil d'Université.

La grande affaire de l'année 1982-1983 sera naturellement la mise en place d'une nouvelle Loi d'orientation de l'enseignement supérieur, texte qui doit être replacé dans un ensemble plus vaste qui comprendra aussi la préparation de la carte universitaire, l'amélioration des conditions de travail et du cadre de vie des étudiants, la réorganisation des statuts des personnels.

La Loi d'orientation sera probablement mise en délibération devant le Parlement à la session de printemps et elle pourrait entrer en application dès octobre 1983. Le Ministre a bien voulu en faire connaître les principales orientations aux Présidents d'Universités :

- La Loi reprendra les principes de pluridisciplinarité, d'autonomie et de participation, tels qu'ils figuraient dans le texte de 1968.

- Les missions des enseignements supérieurs seront explicitées : accueillir davantage d'étudiants afin de diminuer les inégalités sociales et culturelles ; pas de sélection à l'entrée, sauf pour certaines formations ; les classes préparatoires aux grandes écoles sont maintenues, mais le DEUG sera profondément réorganisé afin de faciliter l'orientation des étudiants. Le second cycle tendra vers une formation professionnelle finalisée pour permettre aux étudiants de trouver des emplois correspondant à leur qualification.



- La loi insistera aussi sur la mission de l'enseignement supérieur dans le domaine de l'éducation permanente, mission qui devra être prise en charge par l'ensemble des personnels.

- La loi consacrera le principe de l'aide aux étudiants en soulignant que seront privilégiés les aides accordées en fonction des ressources des étudiants parce qu'elles sont réductrices des inégalités sociales.

- Parmi les dispositions relatives aux personnels administratifs, techniciens, ouvriers et de service, et destinées à souligner l'importance de leur rôle, divers droits seront énoncés : droit à la formation professionnelle, à la protection médicale, à l'action sociale. Mais l'essentiel est évidemment la reconnaissance de leur dignité, ce qui implique leur participation à toutes les instances de l'établissement.

- S'agissant des structures, la loi envisage la mise en place de trois conseils :

. Un conseil d'administration qui déterminera la politique générale de l'Université et où les personnalités extérieures auront un grand poids (entre 25% et 40% de l'effectif total au Conseil). La représentation des enseignants sera au moins égale à l'ensemble de la représentation des étudiants et des autres personnels et la représentation des professeurs sera égale à celle des autres enseignants.

. Un conseil scientifique où les enseignants-chercheurs seraient largement majoritaires (70% du total).

. Un conseil des études et de la vie universitaire. Ce conseil tout en comprenant des personnels administratifs, techniciens, ouvriers et de service ainsi que des personnalités extérieures, donne aux étudiants une représentation égale à celle des enseignants-chercheurs, par exemple 30% à chacune de ces deux catégories. Les personnalités extérieures seront désignées par les organismes qu'elles représentent. Les autres membres du conseil seront élus à la représentation proportionnelle avec liberté de candidature et panachage, par trois collèges : celui des étudiants, celui des personnels administratifs, techniciens, ouvriers et de service, et enfin celui des enseignants-chercheurs.

Dans chaque région sera installé un comité consultatif régional des établissements d'enseignement supérieur. Placé auprès du conseil régional, il comportera des représentants des établissements publics à caractère scientifique, culturel et professionnel, ainsi que des représentants de la région, de l'Etat, des collectivités locales, des activités culturelles, scientifiques, économiques et sociales. Ce comité sera consulté, en particulier sur tout ce qui concerne la carte régionale des formations supérieures.

Telles sont les grandes orientations de la future loi ; il appartiendra, bien entendu, au Parlement d'en délibérer et éventuellement d'apporter des modifications à l'avant-projet.

Je voudrais évoquer rapidement un autre problème : celui du renouvellement des délégués étudiants au Conseil d'U.E.R. et au Conseil de l'Université. Il conviendrait d'organiser les élections rapidement pour que les institutions soient en mesure de fonctionner le plus tôt possible, au cours de la première quinzaine de décembre, par exemple. Le Ministère envisage cette année de mettre des crédits à la disposition des Universités pour financer la campagne électorale : un forfait de 1 000 francs par Université et 0,36 franc par étudiant.

Je terminerai cette note d'information par un vœu : l'Université est un grand service public ; elle a ses contraintes et ses inconvénients, mais, dans l'ensemble, elle offre des conditions de travail plutôt satisfaisantes. Un effort est demandé à la nation, en ce moment, et les Universités sont invitées à y participer comme les autres services publics ou privés. Je souhaite que l'ensemble des personnels s'associe à cet effort en s'acquittant scrupuleusement et si possible dans la bonne humeur des tâches qui leur sont confiées. Tout relâchement nous serait vivement reproché, et à juste titre ; l'ensemble des personnels et l'institution elle-même auraient à en pâtir. Je pense que tout le monde le comprendra.

**J. PEREZ,**

**Président de l'Université de Bordeaux III**



## CYCLE DE PREPARATION A L'EXAMEN SPECIAL D'ENTREE EN UNIVERSITE POUR LES NON-BACHELIERS.

L'Université de Bordeaux III, organise dans le cadre de la Formation Permanente, un cycle de préparation à l'examen spécial d'entrée en Université.

Cet examen est ouvert aux candidats de nationalité française et étrangère satisfaisant aux conditions suivantes :

- soit être âgé de vingt ans au moins au 1<sup>er</sup> octobre de l'année de l'examen et justifier, à la même date, de deux années d'activité professionnelle salariée ayant donné lieu à cotisation à la Sécurité Sociale.
- soit être âgé de vingt quatre ans au moins au 1<sup>er</sup> octobre de l'année de l'examen.

Le succès à cet examen permet de poursuivre des études supérieures dans les disciplines de lettres et sciences Humaines, Juridiques et économiques.

Cet examen comporte trois épreuves :

- Français,
- Langues vivante étrangère ou langue ancienne,
- Histoire ou Géographie ou Mathématiques.

Il existe deux sessions : Juin et Septembre. Deux possibilités de préparation à cet examen existent :

- 1) en cours du soir et le samedi matin (pour les non salariés) droit d'inscription de 120 F.
- 2) dans le cadre de la Formation Permanente des cours sont organisés dans la journée le vendredi de 8 h 30 à 17 h. Le coût de cette formation s'élève à 3 700F qui peut-être pris en charge par les employeurs par convention avec l'Université.

## DACTYLO EN FORMATION PERMANENTE

Le service de la Formation Permanente de l'Université de Bordeaux III organise des stages de dactylographie initiation et perfectionnement à partir du 18 octobre 1982.

**1 stage de Dactylographie initiation audio-visuelle de 30 heures**

\*Du lundi 18 octobre au jeudi 16 décembre

- lundi : 16 H - 17 H
- mardi : 16 H - 17 h 30
- jeudi : 16 H - 17 H

**2 stage de dactylographie perfectionnement de 30 heures.**

\*Du lundi 18 octobre au jeudi 16 décembre

- lundi : 17 H - 18 H 30
- mardi : 17 H 30 - 18 H 30
- jeudi : 17 H - 18 H

*Renseignements et inscriptions.*

Service Formation Permanente  
Université de Bordeaux III  
Bât. J - 1<sup>er</sup> étage - porte 261  
33405 TALENCE CEDEX  
Tél. 80 47 72 ou 80 84 83 poste 516.

## REUNIONS D'INFORMATION à l'U.E.R. d'Etudes des Pays Anglophones

Deux réunions d'information sont organisées à l'intention des étudiants inscrits à l'U.E.R. des Pays Anglophones.

- Le mercredi 20 octobre à 14 h, Amphi C 200 à l'intention des étudiants s'inscrivant en 2<sup>e</sup> année du DEUG d'anglais et en Licence d'anglais.
- Le mercredi 20 octobre à 16 h, Amphi C 200 à l'intention des étudiants bacheliers prenant leur 1<sup>re</sup> inscription en DEUG.

## BOURSES D'ETUDE AU CANADA

Les étudiants français qui sont en cours de Licence en 1982-1983 peuvent obtenir des bourses d'un an pour aller faire une recherche (maîtrise) au Canada en 83/84.

Les candidats doivent déposer leur dossier avant le 15 décembre 1982 pour partir en septembre 1983. Tous ceux que ce programme intéresse peuvent demander de plus amples renseignements en s'adressant à :

J.M. LACROIX (U.E.R. d'anglais) ou à Mme VINCENT (Consulat Général du Canada à Bordeaux, Croix du Mail, Rue Cl. Bonnier, Bordeaux).

## ETUDIANTS ETRANGERS

**vous désirez rencontrer  
une famille française,**

*adressez-vous à l'Association*  
**«BORDEAUX I - II - III»**

Broca I - Rue Paul Broca - Niveau III  
(à côté de l'ancienne Faculté de Médecine et de Pharmacie) - 33076 Bordeaux-cedex - Tél. (56) 91 34 24, Poste 636.

**PERMANENCES :**  
**LUNDI, MARDI, MERCREDI, JEUDI**  
**14 H 30 - 18 H.**



CELLULE D'INFORMATION  
ET D'ORIENTATION

Le GUIDE-CONSEIL  
de l'ETUDIANT DE  
1<sup>ere</sup> ANNEE  
est en vente à la cellule  
prix 5 F



**CREDIT LYONNAIS**

**CREDIT LYONNAIS  
VOTRE PARTENAIRE**

met à votre disposition  
son guichet «INFO-JEUNES»  
et vous propose ses crédits Etudiants  
à taux super-préférentiels.

**Venez nous voir !**  
à Talence, 247, cours Gambetta  
Tél. 80.57.63 Poste 13.



CELLULE D'INFORMATION  
ET D'ORIENTATION

de l'Université de Bordeaux III, Bât. K,  
porte 188, tél. (56) 04 04 87.  
Ouvert de 9 à 12 h 30 et de 14 h à 17 h  
tous les jours sauf mardi et vendredi  
matin.

**Etudiant de 1<sup>re</sup> année, ATTENTION**  
**on ne s'engage pas au hasard dans les**  
**études supérieures.**

- que ferez-vous avec un DEUG ?
- comment choisir les U.V. ?
- quels débouchés à l'Université de Bordeaux III ?
- M.S.T., D.E.S.S.... vous connaissez ?

**Venez nous voir !**  
**NOUS POUVONS VOUS AIDER**

La Cellule d'Information et d'Orientation  
de l'Université de Bordeaux III  
**PROPOSE**

- un accueil : vous serez reçu par un membre de l'équipe cellule.
- des renseignements pratiques : plans de Bordeaux, du campus et de l'Université, horaires de bus et des trains, loisirs et activités culturelles, revues, journaux.
- une documentation précise :
  - . sur les filières d'études
  - . sur les séjours linguistiques et stages à l'étranger, bourses d'études...
  - . sur les possibilités de formations complémentaires ouvertes sur la vie professionnelle
  - . sur les concours administratifs
  - . sur les professions
- des entretiens individuels avec la Conseillère d'Orientation pour tout problème de choix ou d'adaptation.

## MAIS AUSSI

- des groupes de réflexion «élaboration du projet personnel» qui fonctionneront avec les étudiants désireux de réaliser un bilan personnel et de construire leurs études en fonction du projet qu'ils auront défini.
- des groupes d'études documentaires afin de mieux connaître les exigences et le contenu des différents métiers et les filières d'études y menant.

**ET** à l'intention des étudiants en Maîtrise ou fin de Licence, la cellule d'Information et d'Orientation organisera des stages gratuits sur la «Préparation à la recherche du 1<sup>er</sup> emploi».

**Venez vous renseigner.**



## DES CADRES POUR L'INNOVATION ET LA RECHERCHE

Chefs d'entreprise, l'ANVAR et l'APEC se sont associés pour vous permettre de bénéficier plus facilement et plus rapidement de l'aide que le Ministère du Travail, en liaison avec le Ministère de la Recherche et de la Technologie, apporte au recrutement de certaines catégories de Cadres.

### Qu'est-ce que le contrat emploi-formation chercheur ?

C'est un contrat de travail, qui, assorti d'une obligation de formation, permet aux entreprises industrielles de moins de 2 000 salariés d'embaucher des chercheurs dans des fonctions de cadres.

ces chercheurs sont :

- soit diplômés du 3<sup>e</sup> cycle (par exemple ingénieurs-docteurs, ou docteur d'Etat).
- soit des chercheurs confirmés ayant une expérience minimale de trois ans dans un laboratoire de recherche.

C'est un contrat passé entre l'Etat et un employeur qui donne droit à une subvention de l'Etat.

### Une aide de 50 000 F.

- chaque heure de formation est remboursée à l'employeur à raison de quatre fois le minimum garanti, soit environ 42 F.

- la durée de la formation prise en charge par l'Etat peut atteindre 1 200 heures.
- la formation peut être effectuée dans l'entreprise.

### Quelle procédure suivre ?

L'employeur dépose, dans un délai de trois mois à partir de l'embauche, la demande de convention auprès :

- du directeur départemental du Travail ou de l'Emploi, ou
- du délégué régional de l'ANVAR.

Le dossier est instruit par la délégation régionale de l'ANVAR.

### Quand sera versée l'aide de l'Etat ?

L'aide de l'Etat est versée à l'employeur en deux fois, pour moitié après acceptation du dossier, pour moitié à la fin du douzième mois de travail (contrat de plus de 500 heures).

Pour tous renseignements complémentaires, adressez-vous :

A la Délégation régionale de l'ANVAR ou aux services de l'emploi : ANPE, APEC, APECITA, qui sont à la disposition des employeurs pour les mettre en relation avec les chercheurs qu'ils pourraient recruter.

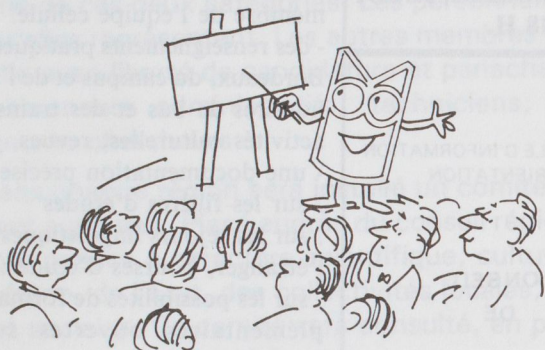
### Délégations régionales :

#### pour l'APEC

41 rue Durleu-de-Maisonneuve, BP 26  
33029 Bordeaux Cédex - Tél. (56) 44 96 76

#### pour l'ANVAR

Henri PREVOT,  
3 place Gabriel, 33075 Bordeaux Cedex,  
Tél. (56) 90 91 28.



## Artbus

**L'Artbus** est le service éducatif du CAPC. Douze personnes, animateurs et techniciens, créent quotidiennement un ensemble d'expériences liées aux activités du CAPC à l'Entrepôt Lainé. Ils associent l'art moderne au lieu environnemental et familial de l'enfant ; dans son école, sa ville, son époque.

Ce service, aborde 500 enfants par jour. Il préfigure également l'activité éducative du Musée d'Art Contemporain de Bordeaux dont les collections seront présentées au public en 1984 à l'Entrepôt Lainé, sous la direction du CAPC.

**L'Artbus du CAPC, Exposition d'Information du 8 octobre au 13 novembre 1982**  
sur les thèmes suivants : Voir, Voyages, Autobus, Boîtes (véhicule et forme), Affiches, etc...

L'Artbus c'est un ensemble de propositions liées directement aux expositions temporaires, et désormais en préfiguration au futur Musée d'Art Contemporain, avec les expériences diverses : *les ateliers du regard, les audiovisuels, les films et vidéos* (qui informent sur les sujets proposés dans les manifestations du CAPC), *les visites animées*, (tout public peut être accompagné par un animateur), *le service de documentation* (espace de recherche et d'archivage sur les activités internationales de l'art contemporain. Il est possible de consulter livres, catalogues, revues, photographies, diathèque, etc, en collaboration avec une documentaliste).

Renseignements, contacts, participation :  
ARTBUS, Service éducatif, tél. (56) 44 88 31  
Entrepôt Lainé, rue Foy, Bordeaux.

capc



**FARTOV et BELCHER**  
THEATRE



13 - 14 - 15 - 16 octobre Palais de Justice  
Théâtre National de Strasbourg (F/B)  
10 novembre L'Étang gris  
Comédie de Caen (C.A.C.)  
2 et 3 décembre Monsieur de Pourceaugnac  
Molière/Théâtre des Quartiers d'Ivry (F/B)  
7 et 8 janvier Gevrey Chambertin  
Théâtre du Chapeau rouge (F/B)

Réservez dès aujourd'hui votre « FAUTEUIL »  
— en adhérant au C.A.C. de Saint-Médard ou à SIGMA.

— en vous abonnant à Fartov et Belcher.  
Vous bénéficierez de tarifs spéciaux et d'une priorité de réservation pour tous ces spectacles.

C.A.C. Saint-Médard-en-Jalles

- 1 place de la République  
33160 St-Médard-en-Jalles  
- tél. (56) 05.09.53

SIGMA - Entrepôt Lainé - 3, rue Ferrère  
33000 Bordeaux - tél. (56) 44.60.27

FARTOV et BELCHER  
Entrepôt Lainé - 3, rue Ferrère  
33000 Bordeaux - tél. (56) 81.91.18

## a f s vivre sans frontière

Comité Aquitaine - Mr et Mme VIALETTE  
13, rue des Renardeaux, 33700 MERIGNAC  
Tél. 34 13 07.

Mlle F. DEFORGES  
51, rue Ferbos - 33800 BORDEAUX.

L'AFS Vivre Sans Frontières, Association reconnue d'utilité publique, à but non lucratif, organise chaque année des séjours de jeunes français (lycéens et travailleurs) à l'étranger et s'occupe également de l'accueil de jeunes étrangers en France.

Le Comité Régional d'Aquitaine recevra du 16 au 30 octobre 1982, 24 jeunes travailleurs originaires de différents pays d'Europe.

ce séjour présente une expérience nouvelle car douze de ces jeunes sont des travailleurs handicapés physiques ; le but principal de ce séjour est de prouver que même si certains présentent une quelconque déficience physique, tous les jeunes peuvent participer à des échanges interculturels et découvrir un autre moyen de s'intégrer à la vie courante.

La Fédération des Organisation Nationales AFS d'Europe - ou EFIL - mandatée par les Communautés Européennes, demande à notre Association de prendre en charge la structure de ce séjour, en établissant un programme touristique, linguistique mais également à caractère éducatif, professionnel, économique et social. Une conférence de presse, organisée afin de permettre de rencontrer ces jeunes, aura lieu le vendredi 29 octobre 1982 à 17 h aux Salles Municipales du Grand Parc, Place de l'Europe à Bordeaux.

Deux séjours similaires ont été précédemment organisés à Lille mais celui proposé à Bordeaux est le premier auquel participeront des jeunes travailleurs handicapés.

Association Reconnue d'Utilité Publique  
69, rue de Rochechouart, 75009 PARIS  
tél. 285 04 64





Cette année, le Centre Jean Vigo propose :

**Une nouvelle salle d'art et d'essai : le studio**  
(Institut d'Etudes Politiques)

Le Studio, avec l'aide de l'Etablissement Public Régional et de l'Institut d'Etudes Politiques de Bordeaux, permet une action continue sur le campus universitaire, zone très défavorisée dans le domaine du cinéma. Il souhaite à la fois s'adresser aux étudiants et à l'ensemble de l'agglomération bordelaise. Le Studio offre enfin un écran supplémentaire à de nouveaux films, à de jeunes auteurs ou à des auteurs confirmés tout en vous permettant de revoir, en version originale, les films que vous avez peut-être ratés lors de leur sortie en centre ville.

Séances du lundi au vendredi à 20 h et 22 h  
Pris des places : 12 F.

Parmi les films nouveaux...

11 au 16 octobre - 20 h : Sayat Nora (Serguei Paradjanov, URSS)

18 au 22 octobre - 20 h : Nephisto (Istvan Szabo - Hongrie)

25 au 30 octobre - 20 h : Douce enquête sur la violence (Gérard Guérin - France)

... et les reprises

11 au 16 octobre - 22 h : Le troupeau (Turquie)

18 au 22 octobre - 22 h : Le secret de Veronika Voss (R.W. Fassbinder - RFA)

25 au 30 octobre - 22 h : La Guerre du feu (J.J. Annaud - France)

1 au 6 novembre - 20 h : Cabaret (Bob Fosse - USA)

**UN CINE-CLUB : LE TRIANON**

(6, rue Franklin)

10 séances hebdomadaires (20 h 15 et 22 h 15 du mardi au samedi). Une programmation électorale organisée autour de thèmes ou de rétrospectives permettant une approche du patrimoine cinématographique français et étranger, la découverte de cinématographies nouvelles ou méconnues, de nouveaux cinéastes.

Une politique de prix accessibles à tous :

25 F pour 3 films à choisir dans l'année.

**EVENEMENTS DE LA SAISON 82/83**

Festival du film musical (19 au 24 oct)

Cinéma japonais (26 au 28 oct)

... et Vadim créa Bardot (29 et 30 oct)

Jean Genet au cinéma (2 et 3 nov)

Pasolini : films rares (4 au 6 nov)

Programmation dans le cadre du SIGMA 18 (7 au 13 nov)

Festival Hitchcock (16 au 20 nov)

Les Ecrans de la folie (10 nov au 4 déc)

Festival de Peplum (7 au 11 déc)

Série Noire (11 au 15 jan)

L'Antisémitisme au cinéma (18 au 20 jan)

Rétrospective Fellini (18 au 20 jan)

Cinéma de francophonie (sous réserves 1<sup>ère</sup> quinzaine fév)

Cinéma et Théâtre (15 au 19 mars)

Festival du film fantastique (22 au 26 mars)

Autour de l'Opéra (26 au 28 av)

Cinéma et Homosexualité(s) (10 au 24 mai)

Classiques du cinéma Allemand (24 au 27 mai)

Festival du film d'humour (31 mai au 4 juin)

**LES CINE-RECRES**

Chaque mercredi et chaque samedi à 14 h 45, un films minutieusement sélectionné pour les enfants de 6 à 13 ans.

Trois films au choix : 20 Francs.

## CINEMA

6, rue Franklin (cinéma Trianon) Bordeaux, tél. 44 35 17

### LES APRES-MIDI DU TRIANON

Une nouveauté : chaque jeudi nous présenterons l'un des films de la semaine, en séance d'après-midi : 14 h 30.

### DES ACTIONS VERS L'EXTERIEUR

avec des associations très diversifiées (SIGMA, Goethe Institut, Rocktone... permettront un élargissement du public.

### DES ACTIONS EN MILIEU SCOLAIRE

Pour les films de notre programmation, séances à la demande des enseignants (tarifs spéciaux) et projets d'actions éducatives en cours : «La représentation du fascisme au cinéma», «Cinéma, culture, société».

### DES ACTIONS EN DIRECTION DES COMITES D'ENTREPRISES.

Diffusion de notre information, organisation d'arbres de Noël (nous contacter)

### UN GROUPE DE REFLEXION SUR L'AUDIOVISUEL (G.R.A.V.)

Le Groupe de Réflexion sur l'Audio-Visuel propose une lecture active des films. Il s'agit de considérer le cinéma comme un lieu de communication entre ceux qui consomment le film et ceux qui l'ont réalisé. Des stages sont organisés. Nombreux textes publiés en particulier dans «La Revue du Cinéma-Image et Son». Interventions dans toute la France.

**Vous trouverez nos programmes chaque mois, à l'entrée des salles, et chaque semaine dans la presse locale.**

## EXPOSITION

arpa 17, rue de Candale - Bordeaux

30 septembre au 30 octobre 1982

### Jenny DE VASSON

### Une femme photographe au début du siècle

L'oeuvre photographique de Jenny de Vasson, qui vécut de 1872 à 1920, était restée jusqu'à présent totalement inconnue. C'est la découverte par Gilles Wolkowitsch et Jean-Marc Zaorski d'un ensemble de 5000 plaques, révélant un véritable trésor, qui nous permet de présenter aujourd'hui ce travail.

Jenny de Vasson vécut dans un milieu aisé et épris de culture ; la peinture, le dessin, la sculpture, et par dessus tout la musique furent l'environnement de son enfance. Elle découvrit la photographie à l'occasion d'un voyage à Venise, et dès lors commença à photographier ses proches, puis les habitants du Berry où se trouvait la propriété familiale.

Paradoxalement, Jenny de Vasson ne s'est jamais prétendue photographe ; ses images n'avaient pour elle qu'une valeur de souvenir ; pourtant, il est difficile d'en parler sans avoir immédiatement envie d'évoquer leur «modernité» (malgré l'abus qui est fait de ce mot) : ses cadrages, très audacieux et entièrement dégagés des conventions pictoria-

## Le Germinial

D'OCTOBRE 1982 à JUIN 1983  
au GERMINAL

chaque semaine des ATELIERS D'EXPRESSION  
DANSE, THEATRE, MUSIQUE, CINEMA  
ouvert à tous  
INITIATION, PERFECTIONNEMENT,  
RECHERCHE

Inscriptions et renseignements du lundi au vendredi de 14 h à 19 h au 1<sup>er</sup> étage (sur place ou par téléphone).

Claudia THIBEAU et Jean SABRIER, deux artistes plasticiens qui vivent et travaillent à Bordeaux réalisent sur la façade une peinture murale selon les techniques traditionnelles de la fresque.

GERMINAL, 35, bis rue Leyteire, Bordeaux  
Tél. (56) 92 65 91

### Antonine MAILLET à Bordeaux

Auteur de la *Sagouine*, des *Cordes de Bois*, de *Pélagie la Charrette* (prix Goncourt), Antonine Maillet est la voix de l'Acadie. Elle sera à Bordeaux pour signer son nouveau titre *Gribouille* à la librairie Mollat le mercredi 20 octobre à 16 h 30.

L'Association France Canada organise ensuite un dîner débat à l'Automobile Club du Sud-Ouest, Allées de Tourny à 20 h 30 - tarif étudiant.

Pour tous renseignements téléphoner au 89.33.82.



listes de l'époque, évoquent parfois ceux d'August Sander ; ils sont frontaux et serrés, et par-là même il renforcent le caractère de témoignage des photographies.

L'ensemble de la production actuellement connue de Jenny de Vasson est d'une rare qualité, très bien rendue dans l'ouvrage édité par Herscher, qui sera mis en vente pendant l'exposition.

Jenny de Vasson était une femme, et cela a son importance, car les femmes photographes étaient bien rares au tournant du siècle.





COMPAGNIE  
DRAMATIQUE  
D'AQUITAINE

direction : r. paquet

## IMAGES DE LA PARODIE AU THEATRE EN 82-83 avec la C.D.A.

Au-delà de l'éclectisme que le programme de la Compagnie Dramatique d'Aquitaine nous donne chaque saison, il nous propose pour 1982-1983 quelques images d'une parodie particulièrement sensible aujourd'hui au théâtre.

Force est de constater, en effet, dans la création contemporaine, les accointances de la scène et de la bande dessinée, accointances qui se parent précisément des couleurs de la parodie.

Ainsi, les héroïnes d'Aristophane deviennent des émules du «New Wave of Rock» d'une B.D. hellénistique qui joue la carte de l'histoire athénienne et de l'anachronisme. Ainsi les archétypes du western de chambre de René de Obaldia envahissent les vastes prairies de la scène à l'italienne.

Entre ces pôles extrêmes de la comédie ancienne et de la comédie contemporaine qui passe et charrie dans son flux les mythes de son époque, Arrabal et les savants soixanthuitards, Victor Hugo dont le verbe enflé de frimas contient dans ses boursoufflures toute l'architecture des romans gothiques anglais, avec fausses-ruines-dans-jardin-aux-fleurs-vénéneuses et héros-amoureux-jusqu'à-l'apoplexie, les Colombaioni qui traquent Ophélie et Omelet sur des chevaux-pupîtres, ROger Vitrac qui emprunte au théâtre de boulevard ses structures dramatiques et les entrechoque sous sa plume jusqu'à leur faire crier «mercy», Diderot et le mystificateur, tous utilisent l'imitation parodique pour se rire des douleurs et pleurer des surprises.

Seuls, «Noces de sang» d'Antonio Gadès et «une femme» d'Anne Delbée trouvent cette saison de leur puissance tragique. Chez eux, la parodie grince des dents, car elle met en scène des femmes dont l'existence n'est que l'«imitation grossière» des vies masculines, ce cloître cristallin de la mort et de la folie que l'érotisme et la création élèvent autour d'elles et dont le reflet brutal nous aveugle dangeureusement.

Renseignements pratiques :

**Abonnement 9 spectacles :**

tarif normal : 240 F.

tarif réduit : 190 F (étudiants, carte Vermeil, assoc. cult., C.E., etc...)

**Adhésion :**

30 F pour la saison, donnant droit pour chaque spectacle à une entrée à tarif réduit.

Souscription du lundi 20 septembre au vendredi 22 octobre, au théâtre Fémina, 10 rue de Grassi à Bordeaux, de 14 h 30 à 18 h 30, tous les jours sauf dimanche.

**Prix des places :**

40 F tarif normal

30 F tarif réduit (étudiants, carte Vermeil, assoc. cult. adhérents, etc...)

12 F tarif réduit : scolaires dans le cadre de «Connaissance du Théâtre»

**sauf** pour les spectacles «Victor ou les enfants au pouvoir» et «Ballet Antonio Gadès» :

50 F tarif normal

40 F tarif réduit (étudiants, carte Vermeil, assoc. cult., adhérents, etc...)

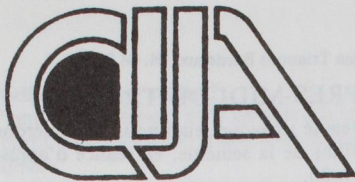
25 F tarif réduit : scolaires dans le cadre de «Connaissance du Théâtre»

**Vente des billets :**

à partir du lundi précédent le spectacle, au théâtre Fémina, 10 rue de Grassi, de 14 h 30 à 18 h.

**Pour tous renseignements :**

C.D.A. - ENTrepôt Lainé, 3 rue Ferrère à Bordeaux  
Tél. 48 58 51.



CENTRE D'INFORMATION  
JEUNESSE AQUITAINE

5 rue duffour dubergier

33000 bordeaux

tel : (56) 48.55.50

## ACTIVITES

### 1. POUR LES DOCUMENTALISTES

Pour permettre aux documentalistes n'ayant aucune compétence informatique de s'initier à la pratique d'un système informatique, un stage agréé Formation Continue est organisé à leur intention.

Il se déroulera dans le cadre de l'IUT B - Domaine Universitaire de Talence, du 22 au 24 novembre.

### 2. METIERS DES SPORTS NAUTIQUES.

L'I.R.E.P.S., Côte Basque, premier centre de formation professionnelle pour adulte pour les métiers des sports nautiques propose pour l'année 82/83 :

- Stage de formation : maîtres nageurs sauveteurs,  
- Educateur 1<sup>er</sup> degré : un programme de formation en cours du soir et le samedi.

- Educateur sportif : option voile, stage accéléré en 2 mois 1/2 de formation à partir d'avril 83.

### 3. JEUNES 16-18 ANS.

Un stage de formation «Agent d'Exploitation d'Etablissement nautiques» est organisé dans le cadre de l'IREPS Côte Basque, à l'intention des jeunes 16-18 ans du département Pyrénées Atlantiques.

Il s'agit d'une formation d'une durée de 10 mois comprenant :

- Initiation Gestion, Comptabilité, Législation,  
- Connaissance du milieu marin,  
- Sauvetage et secourisme,  
- Technique et pédagogie des divers sports nautiques (voile, plongée, natation...) ;

## CINE-CONFERENCES

### VISAGES ET REALITES DU MONDE VOYAGES ET REALITES DU MONDE

Avec les cinéastes «VRM» vous partirez en voyage vers des pays proches ou des terres lointaines, vers des continents captivants, vous découvrirez les énigmes des civilisations disparues ou vous comprendrez mieux l'évolution des civilisations d'aujourd'hui, vous vivrez avec des peuples étonnants et vous participerez à leurs coutumes, à leurs moeurs, à leurs fêtes, mais aussi à leur labeur et à leurs problèmes, car «VRM» c'est le dépaysement, l'évasion, mais c'est surtout la rencontre des Hommes, la compréhension de leur devenir.

**Chaque mois dans votre ville un nouveau pays de la planète terre, une nouvelle vision du monde.**  
V.R.M. l'évasion et l'événement, le voyage et l'aventure, la culture et les réalités, le rêve et l'insolite, les rythmes et les couleurs du monde.

- un stage pratique de 3 mois 1/2 complètera la partie théorique.

Cette formation est sanctionnée par un ensemble de diplômes d'état et de brevets fédéraux régissent l'exercice de ces fonctions et auxquels s'ajoutera la possibilité d'obtention du permis mer pour la navigation côtière.

Il faut savoir que ces diplômes permettront aux jeunes d'accéder directement en 2<sup>e</sup> année des brevets d'état d'éducateurs sportifs, option voile, plongée, natation.

Les jeunes intéressés doivent dès maintenant proposer leurs candidatures dans les permanences d'accueil de la côte basque ou à la mission locale de Pau.

### 4. CREATION AUDIO-VISUELLES.

L'OROLEIS organise pour la 3<sup>e</sup> année consécutive le Festival de Créations audio-visuelles non professionnelles.

Il aura lieu à Sarlat en Dordogne les 5, 6, 7, novembre 1982.

Il faut savoir que ce festival est ouvert à tous les réalisateurs amateurs intéressés et ayant produit un document audio-visuel pouvant être :

- fiction, documentaire ou reportage, et ce quelque soit le support : (film 16 et super 8, diaporama, Vidéo (tous standards), Photo).

Ce festival propose 3 jours de projection non s... Débats-rencontres la nuit de la Création Audio-Visuelle, spécial fiction.

Inscriptions ouvertes dès maintenant.

### 5. A LA DECOUVERTE DES SONS.

Rythmes, composition, improvisation, un stage de Percussion est organisé à Souston (40).

Il sera dirigé par Bernard Lubat, assisté de Marc Depond et Adrien Favreau.

Ouverte à tous à partir de 18 ans, cette session aura lieu du 11 au 16 octobre 1982.

Quelques places sont encore disponibles.

Inscriptions dès maintenant.

### 6. WEEK-ENDS CULTURELS

L'Association Musique en Chantier de Bordeaux reprend ses activités et propose jusqu'en décembre son calendrier de stages week-end consacrés :

- 6/7 novembre : danse moderne, ouverte à tous quel que soit le niveau.

- 4/5 décembre : chant et travail d'improvisation sur la voix (tous niveaux).

- 11/12 décembre : danse, contact.

Tous ces week-end se dérouleront à Bordeaux.

Forfait : 250 francs.

Au Trianon : vente des billets à partir du lundi de la semaine précédant les séances tous les après-midi. Pour Saint-Médard et Talence vente des billets à l'entrée des séances.

Abonnements et vente de billets :

Agence Havas, rue du Chapeau Rouge.

Tous renseignements délégué VRM Bordeaux :

Mr CENDROWSKI

41, rue Aurel Chazeau, 33160 St Médard en Jalles  
Tél. (Dom) 05 24 34.

Des tarifs spéciaux très réduits peuvent être accordés aux **groupes scolaires**. Prendre contact auprès de notre délégué VRM.

Cinéma Trianon, 6 rue Franklin, Bordeaux,  
tél. 52 32 89.

Pour St-Médard, Salle amicale CAEPE, rue Général Niox à Issac.

Tarif normal adultes :

Billet 24 F

Abonnement 144 F

Tarif réduit jeunes (18 ans) :

Billet 17 F

Abonnement 100 F

Tarif réduit 3<sup>e</sup> Age/Collectivités :

Billet 20 F

Abonnement 120 F

**Programme disponible à la cellule d'information et d'orientation, Bât. K, Porte 188. Voir aussi le calendrier.**



# Oba

ORCHESTRE  
de BORDEAUX-AQUITAINE

Roberto BENZI

aimer la musique...

*Siège social :*

28 bis, cours Xavier-Arnozan, 33000 BORDEAUX  
Tél. (56) 44 70 71.

La saison 1982-1983 marque le 10<sup>e</sup> anniversaire de la présence à Bordeaux de Roberto BENZI musicien d'exception qui, par un travail acharné, a fait accéder l'Orchestre de Bordeaux Aquitaine au rang des grandes formations symphoniques françaises. Ce travail, bien que toujours à poursuivre, connaît aujourd'hui une juste consécration. 70 000 auditeurs ont assisté à plus de soixante concerts au cours de la saison écoulée. Celle qui commence nous permettra d'étendre encore notre audience et de faire connaître le nom de notre ville et de notre région hors de nos frontières. Après avoir donné sous la direction de Roberto Benzi une série de concerts au



Maroc au cours du mois de septembre et participé à l'inauguration des orgues de la Cathédrale Saint-André, notre orchestre, toujours sous la direction de son chef titulaire, partira pour une tournée qui conduira nos musiciens en Belgique, Allemagne, Autriche et Suisse.»

«Fidèles à une politique que nous avons inaugurée l'année dernière, nous recevrons au cours de cette saison deux orchestres invités : Le Philharmonia Hungarica et l'Orchestre Philharmonique de Lille. De même, nous avons tenu à recevoir, comme par le passé, de jeunes artistes français, sans pour autant exclure les musiciens étrangers. Enfin, et nous pensons que tous les mélomanes s'en réjouiront, nous avons organisé deux concerts en coproduction : l'un avec le Grand-Théâtre de Bordeaux pour «FIDELIO» en présentation de concert, l'autre avec SIGMA au cours duquel nous essaierons de faire tomber quelques barrières entre des styles musicaux différents : jazz et musique classique.»

«Nous avons inscrit au programme de nos concerts trois oeuvres de musique contemporaine dont une création mondiale.»

«La saison 1982-1983 verra également le retour de l'Orchestre de Bordeaux Aquitaine dans le domaine discographique puisque, après avoir enregistré pour Antenne 2 la musique d'un grand feuilleton, produit par cette chaîne qui sera édité en disque, nous produirons un enregistrement de deux oeuvres de Franz Liszt avec le pianiste François-Joël Thiollier.»

«Puisse l'enthousiasme et le plaisir, que mettront tous les artistes musiciens de l'Orchestre de Bordeaux Aquitaine pour faire de la musique une grande réjouissance, rencontrer votre enthousiasme et susciter votre plaisir en venant écouter votre orchestre.»

Henri MARQUIER  
Administrateur de l'O.B.A.

Pour les activités de l'O.B.A. à Bordeaux, voir le calendrier.

## L'Ensemble Vocal d'Aquitaine recrute

Le 22 septembre, à 19 h 30, l'Ensemble Vocal d'Aquitaine reprend ses répétitions au Centre André Malraux. Au programme : Elias de Mendelssohn. Cet oratorio, où les chœurs ont une part importante, sera chanté par l'Ensemble Vocal d'Aquitaine et l'Ensemble Vocal Alix Bourbon, de Toulouse, sous la baguette prestigieuse de Michel Corboz : le 26 Novembre à Bordeaux, le 27 à Toulouse et le 28 à Lescar.

Il nous manque encore quelques choristes, essentiellement des voix d'hommes.

Avec le programme «a cappella» que nous continuerons à enrichir, l'Ensemble Vocal d'Aquitaine donnera un concert à Saint André de Cubzac le 6 novembre.

Dans le cours du 1<sup>er</sup> trimestre 1983, Eliane Lavail propose aux choristes de la région de rejoindre l'Ensemble Vocal d'Aquitaine pour chanter la Missa di Gloria de Puccini. Cette très belle oeuvre pour ténor solo, basse solo, grand chœur et orchestre symphonique nécessitera un recrutement important de choristes et sera donnée en concert à Bordeaux au printemps.

Il ne faut pas oublier enfin qu'en Août 1983 auront lieu les XI<sup>e</sup> Chorales de Vaison-la-Romaine auxquelles l'Ensemble Vocal d'Aquitaine participera.

Dans le cas où vous souhaiteriez chanter avec l'Ensemble Vocal d'Aquitaine, vous pouvez téléphoner pour prendre rendez-vous aux numéros suivants :

04.04.99 23.70.38 30.58.62

## L'ENSEMBLE CHORAL REGIONAL D'ORATORIO DE BORDEAUX

vous invite à chanter...

LE ROI DAVID d'A. Honegger

Michel KORBER fait répéter au Conservatoire National de Région tous les lundis, de 20 h 30 à 23 heures, et cherche basses et ténors, solfégistes ou non.

Pour tous renseignements, s'adresser à Mme LAVIGNE, Bât. J, Porte 156 bis, Tél. 80 84 83 poste 509.

ou au Conservatoire avant les répétitions, ou téléphoner au 52 31 55.

## LE GRAM (Groupe de Recherche et d'Animations Musicales).

«En dépit des obstacles notre objectif devient chaque année plus vraisemblable : doter l'Université de Bordeaux, située sur l'un des plus vastes campus d'Europe, d'un instrument assez souple pour embrasser le champ de la création, de la diffusion et de la pratique musicales, assumer dans la vie culturelle de la région une fonction déterminante de proposition et d'innovation, démontrer enfin, au plan national et sur une application précise, le rôle qu'est en mesure de jouer l'Université en faveur de la culture.»

Le Président,  
Paul KALININE

L'adhésion est obligatoire pour assister aux concerts. Elle est gratuite pour les abonnés. L'abonnement assure la gratuité d'entrée à tous les concerts de la saison.

Le montant de la participation aux frais (de 30 à 80 F) demandée aux simples adhérents à l'entrée d'un concert varie en fonction du concert et de l'âge de l'adhérent (plus ou moins de 25 ans).

La carte d'abonné est catégorielle et non pas personnelle. Un abonné de moins de 25 ans peut par exemple prêter sa carte à une personne de moins de 25 ans. Une pièce d'identité peut être exigée à l'entrée pour justifier de cette condition.

Il existe des formules particulières pour les collectivités et les groupes.

Le GRAM c'est aussi d'autres activités ! (congrès, recherches, expositions, groupe vocal et orchestre universitaires, séminaires, bibliothèque, etc).

Pour tous renseignements, contactez  
GRAM - Université de Bordeaux III  
33405 TALENCE CEDEX  
Tél. 80 48 82 ET 80 84 83 poste 338.



## ROCK

«82, BOULEVARD DU ROCK» : c'est le nom donné à la grande manifestation rock organisée par l'association ROCKOTONE, qui se déroulera au mois d'octobre 82, à Bordeaux :

- 1 semaine de rock non-stop (du 23 au 31 Octobre) qui accueillera plus de quarante formations du Grand-Sud : Bordeaux, sa région, mais aussi Toulouse, Marseille, Fumel, Beziers, Montpellier...

Cette manifestation sera encadrée par des représentants radio, télévision, studios d'enregistrements, maisons de disques et d'édition. Une série d'expositions (photos, documents, volumes) étalées sur 3 semaines (du 8 au 31) seront proposées, avec la collaboration de MINO, autour de ce thème.

Une semaine de film rock (du 18 au 23) se tiendra au Trianon en collaboration avec le Centre Jean Vigo.

Des «Portes ouvertes» au rock dans différentes écoles primaires, des performances, et un grand

concours photo ouvert à tous les photographes, sur le thème suivant «Le photographe et le rock».

Pour les concerts :

Réservation des places et billetterie ouvert dès maintenant :

- Centre d'Information Jeunesse Aquitaine  
5 rue Duffour Dubergier, 33000 BORDEAUX,  
Tél. 48 55 50 (du lundi au vendredi entre 10 h et 17 h 30 sans interruption).

- Disco Box

28, rue des Augustins, 33000 BORDEAUX,  
Tél. 91 28 44

- Bulle

Place du Parlement St Catherine, 33000 BORDEAUX.

A signaler :

Les cartes d'abonnement (concerts rock du 23 au 31 octobre)

les cartes forfaits :

- 4 soirées + 2 matinées,  
- 9 soirées + 2 matinées.

Les concerts annoncés auront lieu à Bordeaux, salle des Fêtes du Grand Parc.



# CALENDRIER

## SAMEDI 16 OCTOBRE

. «Palais de Justice», Théâtre National de Strasbourg, Salle Jacques Thibaut, Conservatoire National de Région.  
. «Aujourd'hui la Grèce», VRM Cinéma Trianon 10H.

## DIMANCHE 17 OCTOBRE

. «Aujourd'hui la Grèce», VRM

## MARDI 19 OCTOBRE

. Philharmonia Hungaria (Direc. Uri SEGAL) (Kodaly, Haydn, Bartok), 21 h Grand Théâtre.

## JEUDI 21 OCTOBRE

. «Du vent dans les branches de Sas-safras» de René de Obaldia. C.D.A. Théâtre Fémina, 21 H.

## VENDREDI 22 OCTOBRE

. «Du vent dans les branches de Sas-safras», 19 h 30.  
. «Target VideoShow», SIGMA, Entre-pôt Lainé.

## SAMEDI 23 OCTOBRE

. Gala Amnesty International avec le groupe chilien de danse LLAIMA (C.A.C.)  
. début de la semaine «Boulevard du Rock» CIJA.

## DIMANCHE 24 OCTOBRE

## A DIMANCHE 31 OCTOBRE

. «Boulevard du Rock» (CIJA).

## MERCREDI 3 NOVEMBRE

. Patrick ABRIAL (C.A.C.)

## JEUDI 4 NOVEMBRE

. I. Colombaioni dans «I Saltimbanchi», C.D.A., Théâtre Fémina, 21 H.

## VENDREDI 5 NOVEMBRE

. I. Colombaioni dans «I Saltimbanchi» (14 h 30 et 19 h 30).

## SAMEDI 6 NOVEMBRE

. I. Colombaioni dans «I Saltimbanchi», 21 H.

## MARDI 9 NOVEMBRE

. Taverner Consort et Farverner Players  
Monteverdi, Vespro Della Beata Vergine (1610)  
GRAM, 21 H, Eglise Notre Dame, 1 rue Mably, Bordeaux.

## MERCREDI 10 NOVEMBRE

. «L'étang gris» de D. Bernehard.  
Comédie de Caen, dir. Michel Dubois.  
C.A.C. St Médard, 20 H 30.

## MARDI 16 NOVEMBRE

. BRAHMS : Intégrale des trios avec piano  
GRAM, 20 H, Amphi 700, Faculté des Lettres.

## JEUDI 18 NOVEMBRE

. Bernard HALLER, nouveau spectacle, C.A.C.

## VENDREDI 19 NOVEMBRE

. Orchestre Bordeaux Aquitaine (Dir. Marius Constant), Ohana, Constant, Solal, 21 H, Palais des Sports, coproduction SIGMA/OBA.  
. Bernard HALLER (CAC)

## MARDI 23 NOVEMBRE

. «Océanie, les Papous», VRM, Salle amicale CAEPC, St Médard-en-Jalles, 20 H 30.

## MERCREDI 24 NOVEMBRE

. Ballet de l'Opéra du Rhin (chorégraphie M. Béjart). (C.A.C.)  
. «Océanie, les Papous», VRM, Cinéma Trianon, 18 H.

## JEUDI 25 NOVEMBRE

. «Océanie, les Papous», Amphi 700, Fac. de Lettres, 20 H 30.

## VENDREDI 26 NOVEMBRE

. Orchestre Bordeaux-Aquitaine (Dir. M. Corboz), Choeurs A. Bourbon, Ensemble Vocal d'Aquitaine, Eliane LAVAIL. (Mendelssohn : Elias) 21 H, Palais des Sports.  
. «Océanie, les Papous» VRM, Trianon, 18 H.

## SAMEDI 27 NOVEMBRE

## ET DIMANCHE 28 NOVEMBRE

. «Océanie, les Papous», VRM, Trianon 18 H.

## LUNDI 29 NOVEMBRE

. «L'Assemblée des Femmes» (Aristophane), C.D.A., Entrepôt Lainé, 21 H.

## MARDI 30 NOVEMBRE

. «L'Assemblée des Femmes» (14h 30 et 19 h 30).

## MERCREDI 1 DECEMBRE

. «L'Assemblée des Femmes», 21 H.

## JEUDI 2 DECEMBRE

. «L'Assemblée des Femmes», 14 h 30 et 21 h.  
. Orchestre Bordeaux Aquitaine, (dir. E. Bour), (Rameau, Komives, Debussy, Roussel).

. «Monsieur de Pourceaugnac» (Molière), Théâtre des Quartiers d'Ivry, Théâtre Fémina, Mise en scène Ph. Adrien.

## VENDREDI 3 DECEMBRE

. «Monsieur de Pourceaugnac», (voir plus haut)  
. «L'Assemblée des Femmes», 14 h 30 et 19 h 30.

## SAMEDI 4 DECEMBRE

. «L'Assemblée des Femmes», 21 H.

## DIMANCHE 5 DECEMBRE

. «L'Assemblée des Femmes», 16 H.

## MARDI 7 DECEMBRE

. BRAHMS, Lieder, Gram, 21 H, Amphi 700, Fac des Lettres.

## JEUDI 9 DECEMBRE

. «Noces de sang» (F. Garcia-Lorca) et «Suite Flamenca» (Ballet Antonio Gades), C.D.A., Théâtre Fémina, 21 H.  
. Michel LEGRAND (compositeur de musique de films : les uns et les autres, etc...) .C.A.C.

## VENDREDI 10 DECEMBRE

. «Noces de sang» et «Suite Flamenca», 19 H 30.  
. Michel LEGRAND (C.A.C.)

## SAMEDI 11 DECEMBRE

. «Noces de sang» et «Suite Flamenca», 21 H.

## MARDI 14 DECEMBRE

. «Regards sur la Chine», VRM, Salle Amicale CAEPE, St Médard-en-Jalles, 20 H 30.

## MERCREDI 15 DECEMBRE

. «Regards sur la Chine», VRM, Cinéma Trianon, 18 H.

## JEUDI 16 DECEMBRE

. Orchestre Bordeaux Aquitaine, (dir. R. Benzi) (Berlioz, Duparc, Mendelssohn), 21 H, Palais des Sports.  
. «Regards sur la Chine», VRM, Amphi 700, Fac des Lettres, 20 H 30.

## VENDREDI 17 DECEMBRE

. «Regards sur la Chine», VRM, Trianon, 18 H.

## SAMEDI 18 DECEMBRE

. «Regards sur la Chine», VRM, Trianon, 18 H.

## DIMANCHE 19 DECEMBRE

. «Regards sur la Chine», VRM, Trianon, 10 H.

Les programmes du GRAM, de l'OBA, du Jean VIGO, etc., pour la saison 82/83 sont disponibles à la Cellule d'Information et d'Orientation, Bât. K, porte 188.

## JEUNESSES MUSICALES DE FRANCE

Les Jeunesses Musicales de France, dont l'objectif est d'amener un public toujours plus nombreux à la musique mais aussi d'aider les jeunes talents méconnus, proposent pour la saison 82-83 :

- des concerts,  
- à Bordeaux et dans le département : un ensemble d'animations scolaires, itinérantes à la demande des établissements scolaires qui peuvent les recevoir avec au programme :

1. Groupe KODIA : Musique et Danses des Griots (Afrique de l'Ouest),  
2. Duo KLEBER-BESSON : le luth et sa musique au Moyen Age, à la Renaissance et à l'époque Baroque.

A noter qu'une permanence J.M.F. (information, réservation) est désormais assurée dans le cadre du Centre d'Information Jeunesse Aquitaine, 5, rue Duffour Dubergier, 33000 Bordeaux, Tél. 48 55 50 (tous les mercredi après-midi de 16 h à 18 h).