

CONTACT

UNIVERSITE DE BORDEAUX III-33405-TALENCE



DES PRESSES UNIVERSITAIRES A BORDEAUX III ?

EDITORIAL

Les statuts prévoient pour notre Université la possibilité de «publier» des ouvrages ou des revues scientifiques, des bulletins destinés à faire connaître les travaux de l'Université et les résultats de la recherche et de l'enseignement.

Par la mise en place ou la réorganisation de divers services (Mission pour la diffusion de l'information scientifique et technique au Ministère de l'Education Nationale), les pouvoirs publics entendent développer la diffusion des connaissances auprès des publics différents : communauté scientifique, étudiants, grand public.

Il ne suffit pas, en effet, de faire avancer la connaissance; il faut aussi mettre ses résultats à la disposition et à la portée du plus grand nombre. L'objectif est clair: l'Université doit avoir une politique de publications; elle doit se doter d'un service de publications dynamique et efficace. C'est la mission qui a été assignée au S.T.I.G. Cela suppose aussi et surtout la volonté de surmonter les difficultés et cela dépend de nous. Le S.T.I.G. réorganisé est en mesure de réaliser des travaux de qualité. Je souhaite que cet effort aboutisse et qu'un véritable service de publications se mette en place comme l'exigent le prestige et le rayonnement de notre Université.

Joseph PEREZ

Président de l'Université
de Bordeaux III.



POUR UNE POLITIQUE DES PUBLICATIONS UNIVERSITAIRES

par **Jean-Michel LACROIX**

Chargé de Mission — Directeur du S.T.I.G.

La création de presses universitaires suscite souvent des réactions diverses outre qu'elle va à l'encontre de certaines habitudes. Il semble, en réalité que l'une des fonctions vitales de l'Université — où l'on enseigne et où l'on cherche — réside dans ses activités de publication. Notre prestige scientifique est intimement lié à la qualité de nos publications.

Or l'existence d'ateliers d'imprimerie dans les Universités correspondait plutôt au souci de produire des documents à usage interne et on a le sentiment qu'un personnel compétent et/ou qu'un matériel coûteux n'étaient pas utilisés au mieux. L'augmentation des coûts d'impression — tant chez les gros imprimeurs que chez les petits — conduit certaines revues à la faillite, la mauvaise diffusion des travaux universitaires (thèses ou publications spécialisées) décourage les chercheurs, l'accroissement de la demande en ce qui concerne la confection de

recueils pédagogiques à l'intention des étudiants ou d'un grand public ne peut en raison des modestes ressources des U.E.R. dépasser le stade du photocopie plus ou moins bien reprographié. L'absence de locaux pour le stockage des collections, le manque de véritable politique de commercialisation (car, il faut le dire, l'universitaire craint souvent la publicité et donc la promotion de ses textes) constituent des obstacles sérieux mais pas insurmontables.

L'UNIVERSITE de BORDEAUX III dispose cependant d'atouts non négligeables, notre service des publications, est un service commun de l'Université et, à ce titre, il n'est pas régi par une politique commerciale liée à la notion de bénéfice. Cela ne veut pas dire qu'il ne doive pas être rentable et il apparaît raisonnable de pratiquer des tarifs minimaux qui tiennent compte des frais d'amortissement du matériel.

(suite p. 2)

SOMMAIRE

| | |
|---|------------|
| EDITORIAL..... | 1 |
| POUR UNE POLITIQUE DES PUBLICATIONS UNIVERSITAIRES | 1 |
| THESES, COMMUNIQUEES | 2 |
| DOSSIER : DES PRESSES UNIVERSITAIRES A BORDEAUX III ? | 3 à 10 |
| INFORMATIONS | 11, 12, 13 |
| SPECTACLES | 14 |
| CALENDRIER | 15, 16 |

(suite et fin de l'article de la 1ère page)

Il appartiendra ensuite à ce service universitaire de définir sa vocation propre en fonction de la région, des intérêts spécifiques du public qu'il est en mesure de toucher, en fonction aussi du marché, c'est-à-dire notamment de la spécialisation des autres presses d'Université. On peut donc envisager à plus ou moins long terme la création de collections dirigées par des universitaires susceptibles de proposer des manuscrits de qualité en fonction des possibilités commerciales. Les problèmes de diffusion devraient pouvoir être en grande partie résolus si notre service bordelais était en mesure d'adhérer à l'A.F.P.U. (Association Française des Presses Universitaires). En attendant le S.T.I.G. a publié un Guide de nos publications périodiques. Il recensera ensuite toutes les publications des enseignants-chercheurs de Bordeaux III. On pourrait aussi concevoir une mise en commun des fichiers de chaque Centre ou Revue en mettant à contribution tous les personnels chargés çà et là d'un travail qui fait souvent double emploi. En démarrant la publication de la *Revue des Etudes Anciennes* à compter de septembre 1982, nous affirmerons notre crédibilité puisque cette revue est marquée par une longue tradition outre qu'elle est attachée à Bordeaux depuis 1899.

J'ai la conviction en tout cas que des presses universitaires ne sont pas en rivalité directe avec les imprimeurs du privé d'une part quand on sait que leurs ventes ne représentent pas plus de 1 % du marché total de l'industrie française du livre. D'autre part, l'expérience d'autres universités en France (Nancy II notamment) est là pour montrer que les petits et moyens imprimeurs de la région peuvent être étroitement associés à la réalisation de travaux pour le compte des futures presses universitaires de Bordeaux III (PUB). L'entreprise a été tentée (cf. SOBODI par exemple) et doit être poursuivie ; nous pensons que le contexte économique actuel et le désir farouche de réussir sont assurément le meilleur gage du succès des «proféditeurs» à condition que toutes nos initiatives convergent.

Jean-Michel LACROIX



THESE D'ETAT COMMUNIQUE

ETUDES HISPANIKES

Monsieur CAVILLAC Michel, candidat au Doctorat d'ETAT, a soutenu publiquement sa thèse le vendredi 18 décembre 1981 à 14 h 30, dans la Salle des Actes de l'Université de Bordeaux III, Domaine Universitaire à Talence, sur le sujet suivant :

«*Gueux et marchands dans le «Guzman de Alfarache».*»

JURY :

M. Bennassar,
Professeur à l'Université de Toulouse le Mirail

M. Chevalier,
Professeur à l'Université de Bordeaux III

M. Cros,
Professeur à l'Université Paul Valéry de Montpellier.

M. Pérez,
Professeur à l'Université de Bordeaux III

M. Jammes,
Professeur à l'Université de Toulouse le Mirail

M. Redondo,
Professeur à l'Université de Paris III.

CAVILLAC Michel

Gueux et marchands dans le «Guzman de Alfarache» de Mateo Aleman (Approche des structures bougeoises du discours picaresque). Université de Bordeaux III, 1981.

Inspiré par les théories de Georg Lukacs et de Marthe Robert, ce travail se propose de démontrer que le *Guzman de Alfarache* (1599-1604), en valorisant le point de vue du «Bâtard justicier» dans une société soumise au culte adamique du «père», s'inscrit sur des coordonnées bourgeoises.

Fondant se démarche sur l'existence en Castille d'une bourgeoisie marchande encore vigoureuse à la veille de la grande crise «généralisée» de 1596-1607, l'auteur de cette thèse analyse l'émergence d'une mentalité bourgeoise chez de nombreux théologiens et moralistes espagnols du XVIème siècle, avant d'en étudier la traduction politique sous la plume des théoriciens mercantilistes aux alentours de 1600.

Elaboré au coeur du naufrage d'une bourgeoisie castillane aliénée à la finance étrangère, le roman d'Aleman, qui véhicule l'essentiel de l'idéologie réformatrice diffusée au même moment par les écrits des Pérez de Herrera, Mariana et Cellorigo, transposerait ainsi les frustrations d'un «marchand» national qui, conscient de ses errements passés, veut toutefois croire en l'avenir de ses valeurs. En imbriquant ses aspirations mercantilistes dans un discours théologique d'essence augustinienne, qui en accuse l'impératif volontariste en même temps qu'il en problématise la réalisation, le picaresque allemand, héros dégradé finalement converti à la vérité providentielle de l'*Homme Nouveau*, témoigne en prophète peut-être voué à clamer dans le désert, de l'inégalité d'une lutte qui verra bientôt le triomphe du «vieil homme» aristocratique. Avec la marginalisation définitive du «Bâtard», le roman disparaîtra peu à peu de l'horizon espagnol.

LABORATOIRE PLURIDISCIPLINAIRE
DE RECHERCHES
SUR L'IMAGINATION LITTERAIRE
(L.A.P.R.I.L.)

PROGRAMME DE MARS 1982

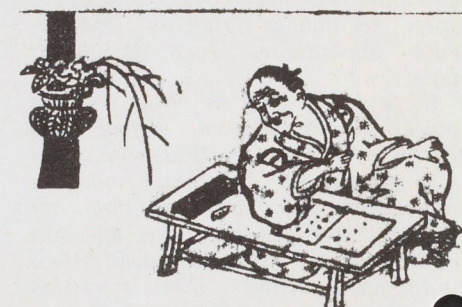
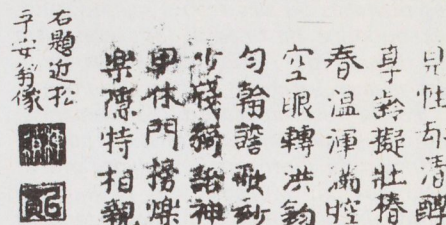
Les séances du séminaire sur «la violence» ont lieu le mercredi, à partir de 15 h 30, à la Maison des Sciences de l'Homme d'Aquitaine (salle Jean Borde, rez-de-chaussée)

MERCREDI 10 MARS

15 h 30 - VIOLENCE ET SUICIDE

dans le théâtre de Chikamatsu (Japon, 1653-1725) par Alain WALTER (Université de Bordeaux II).

Chikamatsu est le plus prestigieux des dramaturges japonais surnommé le «Shakespeare nippon». Ses oeuvres épiques d'inspiration politique et sociale sont des classiques qui ne peuvent faire oublier son action dans le théâtre pour marionnettes (*yoruri*) ses créations dans le théâtre populaire (*kabuki*), et l'utilisation qu'il a faite du répertoire du *no*. Alain Walter, qui a fait ses études de Lettres à l'Université de Bordeaux 3, a séjourné plusieurs années au Japon.



16 h 15 - VIOLENCE ET COMIQUE

dans la correspondance de Flaubert par Patrick FEYLER (Université de Bordeaux I).

«Ne soyez pas étonné si un de ces jours vous lisez dans quelque petit journal /.../ : «Monsieur Gustave Flaubert est un disciple de Sade. Son ami, son parrain, un maître en fait de critique, l'a dit lui-même assez clairement/.../». Qu'aurais-je à répondre, —et à faire ?» (Lettre à Sainte-Beuve, 23-24 décembre 1862).

Patrick FEYLER, qui prépare une thèse sur Flaubert, a publié plusieurs études sur cet auteur, en particulier «Monstres et maléfices dans les oeuvres de jeunesse de Flaubert» (*Eidolon*, n° 16) et «Les monstres dans la Tentation de Saint-Antoine» (*Eidolon*, n° 2).

MERCREDI 17 MARS

ASPECTS DE LA VIOLENCE AU MOYEN AGE

avec des communications de A.M. CADOT («Le thème du *coeur mangé*») et M.F. NOTZ («Esthétique de la cruauté et violence de la prose dans la *Fille du Comte de Ponthieu*») maîtres-assistants de Français médiéval.

EIDOLON, Cahiers du L.A.P.R.I.L., est en vente à la Bibliothèque de Français (Bâtiment A.3e étage). Derniers numéros parus : Catabasses (n° 15), Monstres chez Flaubert (n° 16), Marcel Proust (n° 17) Symbolique des eaux (n° 18), Songes (n° 19), Albert Camus (n° 20).

DOSSIER

LE SERVICE TECHNIQUE DES IMPRESSIONS GRAPHIQUES DE L'UNIVERSITE DE BORDEAUX III

I.- HISTORIQUE DU SERVICE

L'existence des Services Techniques est déjà ancienne puisqu'elle remonte à 1959. Ces services comprenaient 3 ateliers —Laboratoire Photo, Imprimerie, Reprographie— travaillant à la réalisation de travaux d'ordre pédagogique à l'intention des services administratifs de l'Université et des U.E.R. Ce qui manquait le plus sans doute à ces trois services était une liaison cohérente et systématique même si la responsabilité administrative de chaque atelier était prise en charge en plus de ses tâches techniques par des agents du service désigné par le Secrétaire Général de l'Université.

A l'initiative du Président J. PEREZ, l'ensemble des Services Techniques a été regroupé à compter du 1/9/80 pour former un seul service commun de l'Université. La responsabilité du S.T.I.G. a été alors confiée à un Chargé de Mission, Directeur du Service, J.M. LACROIX, Professeur à l'Université qui s'intéressait aux problèmes techniques de l'édition. M. LACROIX est assisté dans la gestion du S.T.I.G. de Mme BASTOUIL, Conseiller administratif des services universitaires, Secrétaire Général adjoint, à titre de responsable administratif et de M. CAHOREAU, Secrétaire d'administration universitaire, chef de section détaché du Service du Personnel à titre de Secrétaire administratif.

Des réunions fréquentes de coordination entre les trois responsables de cet organigramme assurent la cohésion de l'équipe et le succès de l'action entreprise.

II.- LES MOYENS EN PERSONNEL ET EN MATERIEL

IMPRIMERIE

- Claudine CAILLEAU
Agent technique contractuel 5 B
Composphère I.B.M. et Photocomposeuse COMPUSAM 7500.
- Michel LARAIGNE
Agent technique contractuel 6 B
Conducteur Offset sur HEILDEBERG (G.T.O.).
- Gilles SYMPHOR
Agent technique contractuel 5 B
Conducteur Offset sur HEILDEBERG (KORS).
- André MAZENC
Aide-Technique
Papetier (Massicot, petit façonnage).

LABO-PHOTO

- Louis CABBOT
Aide-Technique
Photographe
- Patrick FABRE
Agent technique contractuel 5 B
Photographe

REPROGRAPHIE

- Marcel CAILLOT
Technicien reprographie offset sur T.C.S.
- Michel BARBIER
Aide-Technique reprographie offset sur T.C.S.

ANTENNE REPRODUCTION (Hall administratif).

- Rolande GUILLIER
Rank Xerox 5400

COMPTABILITE

- Gabrielle SCHUELLER
Technicienne en Composition Arts Graphiques.
aidée par Hélène FAURE, vacataire.

La promotion de certains agents et la nomination de jeunes au profil correspondant aux besoins du service ont renforcé la qualification et la compétence du personnel du S.T.I.G.

Toutefois l'accroissement des tâches (très nette augmentation du chiffre d'affaires en 1981 par rapport aux années précédentes) et l'acquisition de nouveau matériel (crédits au titre du triennal) rendent maintenant urgente la création d'emplois dans le service,

- notamment un poste de Composphériste pour une utilisation maximum de la nouvelle photocomposeuse.
- le poste façonnage, seul élément manquant de la chaîne, apparaît aussi comme indispensable. Il impliquera l'acquisition de personnel et de matériel (notamment grand massicot, assembleuse, plieuse).

III.- LOCAUX

Le S.T.I.G. réorganisé sur le plan administratif se devait aussi de l'être sur le plan topographique pour mieux assurer la continuité de la chaîne de production. A cet effet, des travaux de rénovation et de redistribution des locaux ont été entrepris en Septembre-Octobre 1980 pour permettre au S.T.I.G. de fonctionner dans des conditions plus rationnelles.

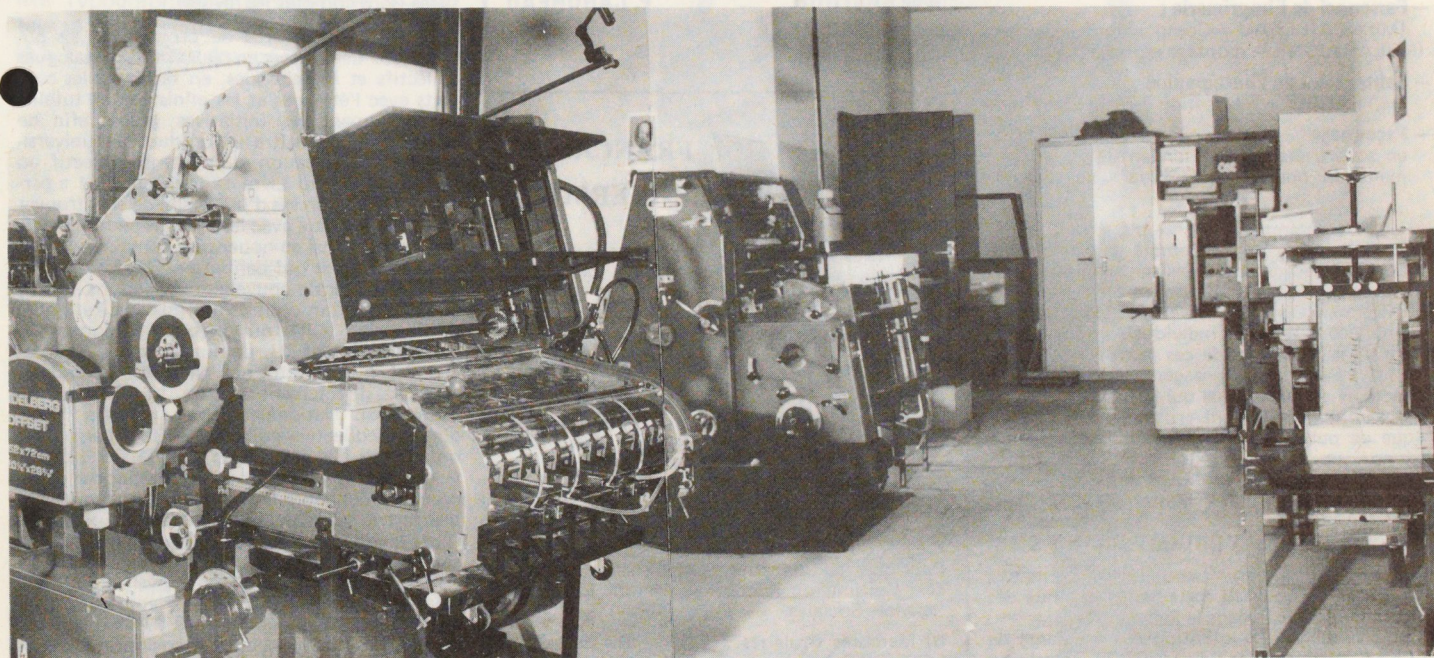
Il serait également souhaitable, lorsque le service de publications aura démarré, de prévoir une extension des locaux.

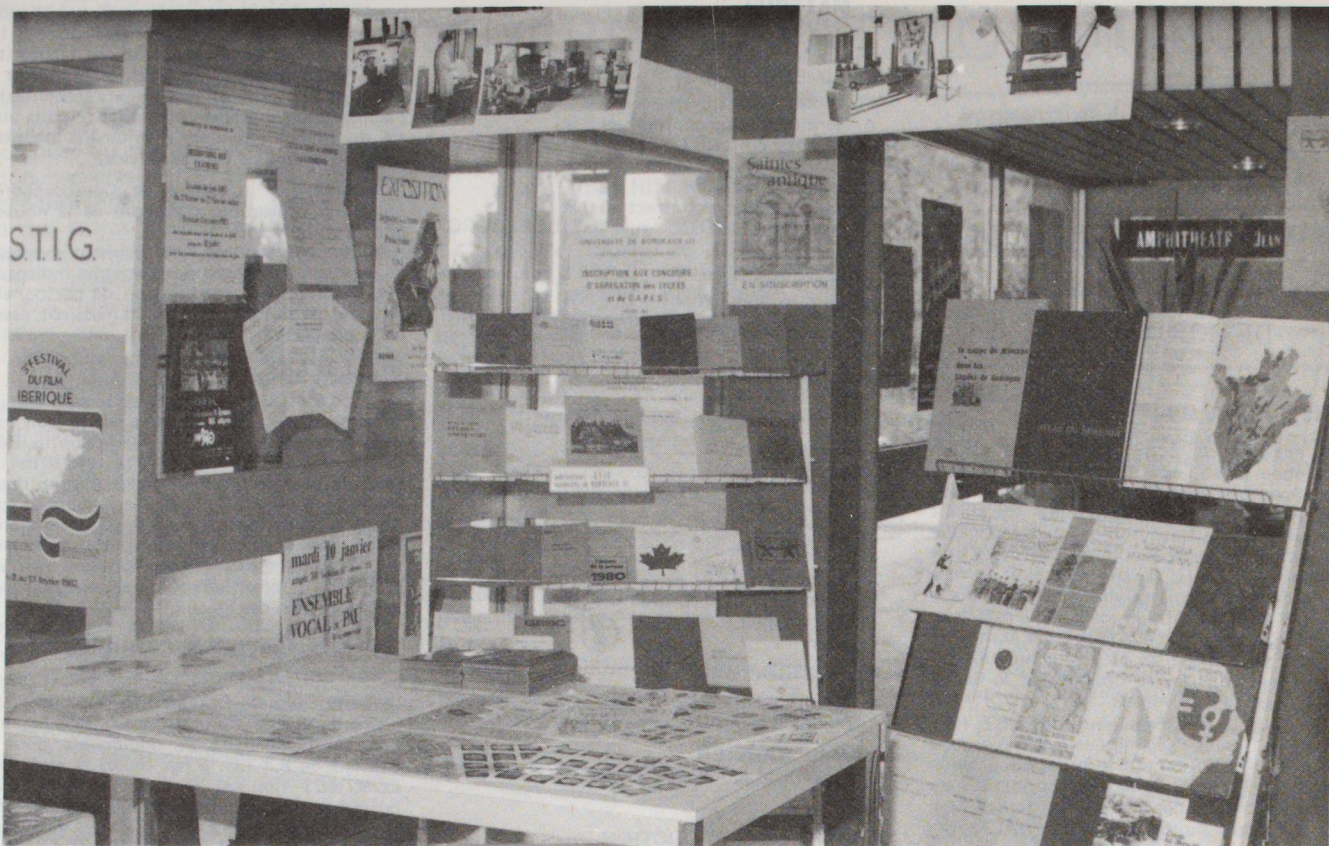
IV.- REALISATION TECHNIQUES

Outre les travaux « ordinaires » (fiches de scolarité, copies d'examen, formulaires administratifs divers, minutes des Conseils Scientifique et d'Université et documents pour les U.E.R.), le S.T.I.G. a réalisé des publications : *CONTACT* (journal de l'Université, sur Composphère) *Annales du Centre François Mauriac* (sur Composphère) *Eidolon*, *Année de la Presse* (tirage en offset). Le Service a enfin sorti des ouvrages de qualité, notamment l'*ATLAS DU BURUNDI*, avec cartes polychromes.

La confection du *LIVRET du 1er CYCLE* (80 pages en 8000 ex) pour la Scolarité a été assurée pour la première fois en 1981 par le S.T.I.G.

Le S.T.I.G. vient de sortir un *GUIDE DES PUBLICATIONS PERIODIQUES* de l'Université grâce à la collaboration des directeurs de Centres de recherches et de revues de nature à mieux faire connaître les réalisations scientifiques de Bordeaux III.





V.- PROJETS A COURT TERME : SERVICE DES PUBLICATIONS

Grâce aux crédits accordés au S.T.I.G. en 82 au titre du triennal qui vont permettre l'acquisition d'une photocomposeuse (Imprimerie), d'un Banc vertical (Labo-photo), il est désormais possible d'annoncer la création à compter du 1er septembre 1982, d'un Service des Publications au sein du S.T.I.G.

Avec l'accord du personnel technique concerné sera constitué une équipe homogène chargée de la réalisation des publications :

- **Personnel de l'Imprimerie :**
(Mme CAILLEAU — Composition)
(M. LARAIGNE — montage et tirage)
- **Laboratoire de Photographie :**
(M. FABRE — réalisation des illustrations)
- **Façonnage**
en sous traitance en attendant le développement de nos possibilités dans ce secteur.

Un programme strict des plages de composition est prévu de Septembre 1982 à Août 1983 pour permettre de réaliser l'impression de la *Revue des Etudes Anciennes* et diverses publications de Centres : *Cahiers François Mauriac*, *Eidolon*. Des contrats individuels seront passés entre les responsables de ces revues et le STIG.

On peut enfin envisager la nomination de directeurs de collections qui permettrait d'associer étroitement les universitaires à notre politique de publications en garantissant la qualité scientifique des textes qui nous sont confiés (thèses, ouvrages pédagogiques dont la diffusion doit être assurée auprès d'un public plus large).

VI.- POLITIQUE D'OUVERTURE DU STIG.

La rénovation du Labo-Photo permettra d'envisager à nouveau cette année la tenue des épreuves du C.A.P. dans le Service.

Des stages à l'intention des étudiants de l'I.S.I.C. (Institut des Sciences de l'Information et de la Communication) ont été réalisés avec la participation de l'Atelier Imprimerie. Le service a également reçu la visite d'un stagiaire des Papiers de France pendant deux journées en Octobre 1981.

Le S.T.I.G. a enfin participé à la journée «PORTES OUVERTES» organisée à la MSHA le 16 janvier 1982.

Ces lignes et ces illustrations visent à présenter un Service déjà ancien de l'Université qui offre toutes les possibilités d'évolution vers un véritable Service de publications en attendant de créer des presses universitaires à Bordeaux III.

J.M. LACROIX

Mme BASTOUIL

P. CAHOREAU

L'ASSOCIATION FRANÇAISE DES PRESSES D'UNIVERSITE

Après l'essai avorté de l'Association Internationale des Presses d'Université de Langue Française (AIPULF) de promouvoir la diffusion des ouvrages scientifiques, l'AFPU a vu le jour sous l'impulsion de certaines universités françaises désireuses de répondre au souhait du législateur de 1968 soucieux de voir les universités diffuser leurs propres travaux. Association régie par loi 1901, l'AFPU a été créée en 1977 et comprend à l'heure actuelle quinze membres :

a) Membres fondateurs : Presses universitaires de Grenoble ; Presses universitaires de Lille ; Presses de la Fondation Nationale des Sciences Politiques ; Publications Orientalistes de France ; Editions de l'Ecole des Hautes Etudes en Sciences Sociales.

b) Membres titulaires : Publications de la Sorbonne ; Publications de l'Université de Nancy II ; Publications de l'Université de Saint-Etienne ; Presses universitaires de Lyon ; Editions de la Maison des Sciences de l'Homme ; Institut d'Etudes Slaves.

c) Membres associés : Presses universitaires d'Aix-Marseille ; Société d'Etudes Linguistiques et Anthropologiques de France ; Association des Publications de Clermont-Ferrand ; Ecole Française de Rome.

Les presses d'université regroupées au sein de l'AFPU publient essentiellement dans les domaines des Sciences de l'Homme : histoire, économie, sciences politiques, droit, langues et littérature françaises, langues et littératures étrangères, civilisations, régionalisme. Le catalogue général des presses membres de l'AFPU rassemble une bibliothèque de près de 3 000 titres (sans compter les revues).

L'AFPU s'efforce de promouvoir les publications des presses en réalisant des catalogues collectifs et thématiques, en facilitant les contacts avec l'étranger et les ministères de tutelle en regroupant les initiatives isolées afin de mieux faire connaître les productions universitaires. L'organisation d'un stand collectif au premier Salon du Livre de Paris en 1981 a permis à chaque presse d'université de se retrouver au coude à coude avec les «grands» éditeurs traditionnels. Ainsi se nouent les contacts, ainsi se font les affaires qui permettent de réinvestir les bénéfices dans de nouvelles publications... 1981 a vu la création d'un centre interinstitutionnel de diffusion (CID) qui regroupe la plupart des membres de l'AFPU. Le but de ce nouveau service est de permettre aux clients de pouvoir se fournir directement à Paris. Le Ministère de l'Education Nationale encourage cette forme d'action collective puisque crédits et personnels ont été mis à la disposition du CID.

L'AFPU doit pouvoir se développer et recevoir le concours d'autres presses d'université qui ont à cœur de faire un réel travail d'édition. L'adhésion de tout nouveau membre est soumise aux membres titulaires et dépend essentiellement du mode de travail des impétrants : tout candidat sérieux et désireux de faire progresser les activités de l'AFPU sera accueilli avec joie au sein de l'Association.

Jean-Marie BONNET,
Professeur à l'Université de Nancy II
Directeur des Publications de Nancy II
Vice-Président de l'AFPU



Ce matériel de photocomposition rassemble en une seule machine à clavier intégré les plus grandes capacités de traitement de l'information, de correction, de mémorisation et de composition.

Son écran conversationnel qui informe, questionne, confirme, n'est pas seulement un terminal d'édition et de correction, mais de plus il constitue un tableau de bord de haute précision.

Composition multilingue aisée, qualité typographique, productivité accrue, tels sont les avantages de ce matériel dont le S.T.I.G. va être équipé.



La chambre reprographique complète avec ordinateur RPS 2024 Automatic permettra à l'atelier de photographie de faire des reproductions de 25 à 400 % en utilisant des films 51 x 65 avec objectif de 305 mm à 210 mm. Son brillant cerveau nous garantit des reproductions parfaites.

NOTE SUR LA SO.BO.DI.

Une quarantaine d'enseignants de l'ancienne Faculté des Lettres de Bordeaux — devenue «Université Bordeaux III» — ont constitué voici un quart de siècle une Association régie par la loi de 1901, déclarée sous le nom de «Société bordelaise pour la diffusion des travaux scientifiques de Lettres et Sciences humaines». Adoptant le signe SO.BO.DI., cette association privée, présidée statutairement par le Doyen puis le Président de l'Etablissement d'enseignement supérieur, s'est donné pour but de favoriser l'édition et la diffusion auprès d'un public spécialisé des productions scientifiques de collègues de l'Enseignement supérieur littéraire (thèses de doctorat, manuels, ouvrages de critique ou de doctrine...). Alimentée au départ grâce aux versements privés de ses fondateurs, la SO.BO.DI. a fait imprimer sur les presses des services techniques locaux des textes inscrits aux programmes des examens et concours universitaires, mais dont il n'existait sur le marché aucune édition disponible ; les ventes importantes de ces produits ont procuré à la SO.BO.DI. une trésorerie qui lui a permis, par réinvestissement immédiat, de subventionner l'impression de plusieurs thèses ou ouvrages. Leur diffusion occasionnant aux administrateurs bénévoles de l'association des astreintes peu compatibles avec leurs activités professionnelles, il a été décidé de confier la gestion commerciale du stock — une quinzaine de titres — et la diffusion elle-même à une firme d'imprimeurs, éditeurs de la place, déjà chargée des tâches d'impression des principaux ouvrages patronnés.

Dans l'hypothèse, hautement souhaitable, où serait institué à Bordeaux III un «service des publications», il est prévu que la SO.BO.DI. cesse ses activités propres, soit dissoute, et verse au dit service ses collections et ses avoirs financiers.

P. BURGIERE
Professeur à l'Université de Bordeaux III

LA DIFFUSION DES REVUES

Dans les réunions de notre Commission des Publications, aussi bien que dans d'autres commissions, comités et conseils, revient constamment la question d'une meilleure diffusion des revues. La question se présente sous une forme paradoxale : nos revues sont d'une grande qualité scientifique, elles gagnent constamment de nouveaux marchés, et leurs abonnements tendent à stagner à partir d'un certain niveau.

Ce paradoxe s'explique, en partie du moins, par le fait que la composition du corps de nos abonnés a évolué au cours des dernières décennies. Les particuliers — collègues de l'enseignement supérieur ou de l'enseignement secondaire — y tenaient autrefois une grande place. Leur proportion dans l'ensemble des abonnements a singulièrement baissé : d'une part parce que la spécialisation croissante des articles publiés écarte des revues nombre de nos collègues ; d'autre part parce que les appartements modernes se prêtent malaisément au stockage d'une revue.

Par ailleurs le nombre de nos abonnements a augmenté. L'effort de tous a permis la conquête de nouveaux marchés ; nous avons pris pied au Japon, en Australie ou en Nouvelle-Zélande. Mais l'accroissement dû à ce progrès ne fait que compenser les pertes que nous enregistrons d'ailleurs. Nos abonnements sont de plus

en plus des abonnements de bibliothèques, de moins en moins des abonnements de particuliers. Le fait est positif quant au rayonnement de nos revues, puisque un exemplaire conservé par une bibliothèque compte plus de lecteurs qu'un exemplaire acquis par un particulier. Mais le bilan financier de nos publications n'en est pas amélioré.

On rappellera pour mémoire que l'expansion de la photocopie ne favorise guère les publications périodiques, et que nos revues se vendent essentiellement dans les pays très industrialisés. Nos ventes sont quasi nulles dans ce qu'il est convenu d'appeler les pays de l'Est et le tiers monde.

Comment améliorer la diffusion de nos revues ? A cet égard deux des suggestions apportées par la Commission des Publications méritent la plus grande attention : un effort de promotion — déjà largement entrepris à ce jour — et la préparation de fascicules spéciaux pouvant intéresser un public plus étendu que celui des abonnés réguliers. Compte tenu de ces divers efforts, l'heure où les revues scientifiques pourraient se passer de subvention ne semble pas près de sonner.

Maxime CHEVALIER
Président du Comité de rédaction
du *Bulletin Hispanique*

LA REVUE DES ETUDES ANCIENNES

La Faculté des Lettres de Bordeaux, devenue ensuite l'Université de Bordeaux III, a édité à partir de 1879 les *Annales de la Faculté des Lettres de Bordeaux* qui se scindent en 1899 en deux revues : le *Bulletin Hispanique* et la *Revue des Etudes Anciennes*. Cette dernière occupe une place originale dans la production scientifique française et même internationale : dès l'origine, en effet, les éditeurs ont refusé une spécialisation trop poussée. Dès 1899, son fondateur, Georges Radet, définissait ainsi son domaine d'élection et l'éventail des collaborateurs : «Histoire, littérature, philologie, archéologie, géographie, origines orientales, toutes les grandes zones du domaine ancien s'y trouveraient représentées». Depuis la fin du XIX^e siècle les perspectives ont sans doute changé, la multiplication des travaux scientifiques, du nombre des chercheurs, des pays concernés, tout cela rend vaine une approche encyclopédique de l'Antiquité. Le rôle que s'assigne la rédaction de la Revue est de servir de trait d'union entre les chercheurs par des articles de synthèse et des chroniques permettant de faire rapidement le point sur les travaux réalisés dans une discipline ou une perspective déterminée.

Nous rencontrons cependant une difficulté nouvelle par rapport à nos devanciers. Au cours de ces dernières années, les coûts d'impression ont augmenté dans des proportions telles qu'ils risquent à terme de mettre en difficulté l'équilibre financier de la Revue. Il nous est apparu que la meilleure solution consisterait à faire imprimer directement les fascicules par les services techniques de l'Université dans la mesure où ceux-ci, qui ont fait la preuve en ces dernières années de leurs capacités d'initiative et de leur compétence, sont en train de se doter du matériel adéquat, ce qui permettra de maintenir la qualité de la publication à un moment où bien d'autres ont dû y renoncer. Ainsi l'Université de Bordeaux III manifesterait de façon concrète l'intérêt qu'elle porte à ses publications qui, depuis plus de cent ans, sont en quelque sorte sa «carte de visite».

P. DEBORD

QUAND L'UNIVERSITE SE FAIT EDATEUR DE PRESSE

Conception, fabrication, diffusion de Contact

Tous les mois et demi, votre journal, celui de l'Université de Bordeaux 3, sort des presses des Service Technique et d'Impression Graphique (STIG). Six fois par an, ce périodique ouvre ses douze pages d'information à tous les utilisateurs de l'Université, et aux lecteurs qui s'intéressent aux nouvelles universitaires et culturelles.



En début d'année universitaire, le directeur de la publication, M. Claude Dubois, professeur chargé de cette mission par le Président de l'Université, réunit le comité de rédaction composé des chefs de service, directeurs d'UER, responsables des sections et délégués à l'information. Le directeur, assisté du Comité, établit un plan thématique pour l'année en cours et un calendrier, comportant les dates de réunion du Comité pour l'étude de chaque numéro, les dates de remise des articles au STIG pour la composition et après vérification de la maquette, pour le tirage, et enfin les dates de sortie de chaque numéro.

Le rédacteur, étudiant spécialisé dans les études de journalisme, (actuellement Mlle Marie Aubinais) recueille les articles transmis à Mme Gisèle Schwal, secrétaire du journal, au Secrétariat de l'UER de Lettres, suivant les directives établies par le directeur de publication. Ces articles sont transmis à l'imprimerie pour la composition typographique. Une maquette est ainsi réalisée, conformément au plan établi lors de la réunion du comité, à partir des articles retenus. Le directeur vérifie que celle-ci est bien conforme au plan retenu. Celle-ci est à nouveau transmise au STIG pour le tirage effectué à 1 500 ou 2 000 exemplaires.

Sous la responsabilité de M. François Lebas, de la Cellule d'Information, le journal est diffusé gratuitement à l'intérieur de l'Université, et adressé aux organismes régionaux, aux Universités françaises et aux organismes nationaux (Bibliothèque Nationale) intéressés par la presse universitaire.

Après chaque sortie de numéro, le Comité de rédaction se réunit suivant le calendrier établi en début d'année pour l'étude et la critique du journal, la mise sur pied du numéro suivant, et l'étude de prospective des numéros ultérieurs.

La mission d'information étant une mission fondamentale de l'Université, le Conseil d'Université a voté un budget propre au journal qui permet de subvenir aux frais d'élaboration, d'impression et de correspondance, et d'assurer gratuitement la diffusion. Mais son fonctionnement est assuré surtout par l'intérêt que tous les participants éprouvent à faire connaître les informations qui concernent leur service, leur UER, leur discipline, qui, réunies, constituent la vie de l'Université.

Claude-Gilbert DUBOIS

LA CARTOGRAPHIE

A BORDEAUX III

Plusieurs disciplines enseignées à l'Université de Bordeaux III et au sein desquelles sont amenées des activités de recherche de haut niveau font largement appel à la cartographie. La géologie a toujours utilisé la carte comme moyen fondamental d'expression ; la géographie moderne sans délaisser l'emploi des cartes de base, est rapidement passée à des représentations très évoluées ; plus récemment l'Histoire a beaucoup développé la représentation spatiale des faits politiques et sociaux.

La carte même dans ses formes élémentaires, fut très tôt un appui essentiel pour des textes ou des exposés orientés vers l'analyse de l'espace et soucieux de mettre en rapport les caractères des phénomènes avec leur localisation. De longue date, les services techniques de l'Université ont été sollicités pour la réalisation de dessins « au trait » destinés à être distribués aux étudiants à l'occasion des cours, ou destinés à illustrer des articles de revue ou des ouvrages divers.

C'est un stade élémentaire de l'illustration, le plus souvent de petit format, qui s'intègre facilement à la composition du texte, et qui ne nécessite au moment de l'impression ni manipulation particulière ni passage supplémentaire à la machine. Mais la cartographie moderne dans ces diverses disciplines fait maintenant appel à des méthodes plus évoluées et plus fécondes puisqu'elle apparaît d'une part comme méthode de recherche et d'autre part comme moyen d'expression exhaustif des résultats de cette recherche. C'est le double but de la *Cartographie thématique*, dont l'intérêt scientifique se double d'un souci esthétique qu'il ne faut pas négliger. Mais le progrès ainsi accompli s'accompagne de contraintes techniques dont il faut avoir conscience ; elles tiennent essentiellement à la complexité des documents réalisés qui imposent donc :

- 1.— Le recours aux *grandes échelles*, donc aux *grands formats*.
- 2.— L'utilisation de *plusieurs couleurs*, sans lesquelles une bonne lisibilité des cartes ne serait pas assurée.

Le nouvel équipement des Services techniques en moyen d'impression à forte capacité, modernes et performantes, correspond parfaitement aux besoins des géographes et des géologues. Les résultats obtenus peuvent facilement soutenir la comparaison avec les productions des entreprises privées spécialisées. Cela sous-entend, comme dans toutes les techniques de pointe, que la haute qualification et le sérieux du personnel permettent seuls l'utilisation optimale d'un matériel et de techniques très sophistiqués. Nous nous plaisons à rendre hommage à la qualité du travail accompli.

Corrélativement deux services spécialisés doivent être fortement sollicités :

1.— *Les bureaux de dessin* de l'Institut de Géographie et du Centre d'Etudes des Espaces Urbains (CESURB). En effet, l'impression en polychromie nécessite la réalisation d'autant de *typons* que de couleurs de base, en prenant un soin extrême pour le repérage des diverses planches, afin qu'il n'y ait pas de problèmes d'impression. Cela suppose l'emploi des techniques modernes de dessin : *trames* mécaniques, *lettre* composée à la diatype, *trait* gravé, emploi des *masques* et des *strips*, etc... techniques coûteuses en temps et en matériel, mais indispensables à la qualité.

2.— *Le service photographique*, qui assure les agrandissements ou les réductions avec le maximum de précision, qui prépare certains masques et des montages, des inversions nécessaires à certaines phases du dessin.

On comprend donc facilement que l'amélioration considérable de la qualité se traduise par un accroissement notable des coûts... Mais le développement de ce moyen d'expression spécifique des géographes et des autres disciplines attachées à l'analyse de l'espace leur permet de tenir leur place de choix dans le concert scientifique, et de répondre aux sollicitations ; de nombreux organismes publics et privés dont le personnel n'est pas apte à exprimer graphiquement les données analytiques ou synthétiques issues des documents qu'ils possèdent. Dans cet esprit, nous signalons ici les publications les plus importantes réalisées en polychromie par les Services techniques de l'Université de Bordeaux III ces dernières années :

I.— Cartes thématiques géographiques

1) Cartes polychromes illustrant des thèses d'Etat (50 planches environ), dont un ensemble de 12 cartes à 1/ 50 000e sur la Géomorphologie du versant sud des Pyrénées, 10 cartes sur le climat de l'hydrologie de la Syrie, 4 cartes sur la géomorphologie du Chili méridional, cartes des passes du Bassin d'Arcachon, etc...

2) Cartographie de recherche sur la vigne le vin en France, 30 planches établies par le CERVIN.

3) Cartes adjointes à des études d'aménagement :

- carte d'occupation du sol pour le livre blanc des Pyrénées
- carte des avalanches en vallée d'Arrens
- carte ethnique de Djibouti
- géosystèmes des montagnes cantabriques centrales
- occupation du sol dans le Parc Régional des Landes
- atlas pour une étude suivie du cordon dunaire landais (22 planches).

4) Atlas nationaux ou régionaux :

- Atlas du Burundi (30 planches)
- Atlas d'Haïti (30 planches)
- Atlas commercial de l'agglomération bordelaise (42 planches).

II.— Cartes géologiques

- cartes illustrant des thèses
- la nappe du Miocène dans les Landes de Gascogne (thèse M. Allard) 13 planches (pour le compte du BRGM).

III.— Cartographie historique.

- Atlas historique des villes de France : Villeneuve sur Lot, Marmande, Agen, nérac.
- Plan d'occupation des sols, historique archéologique de la commune d'Agen
- Recherches sur l'habitat fortifié d'époque médiévale en Périgord.

P. BARRERE

LES PUBLICATIONS

Extrait du Livre Blanc de la communication de Robert Escarpit (LASIC, 1982).

La plupart des universitaires et des chercheurs en général sont affligés du « complexe du barbier du Roi Midas » qui consiste en un désir incoercible de dire ce qu'ils savent, même si c'est dans un trou. L'immense majorité des publications auxquelles ils confient leur savoir consiste en trous sans issue, c'est-à-dire en documents imprimés satisfaisants pour l'amour-propre et l'équilibre affectif de leurs auteurs, mais destinés à une diffusion confidentielle, à un long sommeil sur des rayons ou dans des classeurs et à une figuration intelligente dans des bibliographies inutilisables. Il est vrai que certains de ces livres ou de ces articles sont parfois redécouverts au hasard du « browsing » d'un chercheur dans une bibliothèque et font une belle carrière grâce à un « two-step flow of information » dont parle Elihu Katz. Mais on ne saurait faire une règle d'une méthode aussi aléatoire et dispendieuse.

Le phénomène est aggravé par la tendance à juger les chercheurs d'après le nombre de leurs publications, qui est un fléau aux Etats-Unis (« publish or perish ») et qui fait en France des ravages d'autant plus grands que ce pays ne dispose pas d'un réseau de publications scientifiques comparable à celui des Etats-Unis.

Il faut avant tout éviter l'écueil du *pseudo-livre* imprimé sur une presse d'établissement scientifique et vendu à quelques dizaines d'exemplaires dans un circuit improvisé. C'est un luxe d'autant plus dispendieux que les auteurs, n'étant pas tenu par des impératifs de rentabilité, exigent souvent une présentation prestigieuse : le refus d'une composition « en drapeau », beaucoup moins onéreuse que la composition « en justification », en est un exemple assez fréquent. On peut aisément démontrer qu'avec une présentation plus économique et une diffusion gratuite, l'efficacité et la rentabilité de la communication gagnent beaucoup plus que l'amour-propre ne perd.

Comme tous les livres, un *livre scientifique doit être vendable* dans des conditions acceptables pour l'auteur, l'éditeur et le libraire. Toutes les fois que la conception, la rédaction et la présentation d'un ouvrage scientifique le justifient, il y a intérêt à recourir à l'*édition professionnelle*. Ce pourrait être le cas de beaucoup de thèses si la bibliographie et l'appareil critique « lourd » faisaient l'objet d'une diffusion plus restreinte, au besoin par informatique, et si l'auteur acceptait, le cas échéant de recourir aux services d'un informateur polyvalent pour d'éventuelles récritures.

Beaucoup d'entreprises, d'administrations, de centres de recherches, d'universités, se sont dotées de moyens d'impression qui leur permettent d'obtenir des produits de bonne qualité, mais cette pratique comporte trois inconvénients majeurs :

I.— Elle est *dispendieuse*, car une chaîne de fabrication n'est rentable que si elle est complète, employée à plein temps et dépourvue de goulots d'étranglement, ce qui est rarement le cas : une utilisation rationnelle d'un atelier d'imprimerie en vue de l'édition suppose des dimensions minimales et une gestion professionnelle.

II.— Elle entretient l'*illusion qu'imprimer, c'est éditer* et ne résout pas le problème de la distribution : dans beaucoup de cas, au lieu d'accumuler des stocks de papier invendu ou non distribué, il serait peut-être moins prestigieux, mais plus efficace d'utiliser l'informatique.

III.— Elle porte un *tort considérable aux petits et moyens imprimeurs* qui sont appelés à jouer un rôle fondamental dans un réseau de communication dont l'édition décentralisée de documents écrits devrait être l'élément le plus actif et le plus productif.

JANVIER 1982

RESULTATS DES ELECTIONS AUX DIFFERENTS CONSEILS D'U.E.R.

LETTRES ET ARTS : Directeur Monsieur CORZANI

Collège A

M. BALLAND
Mle BETEROUS
MM. BURGUIERE
CORZANI
DUBOIS
GARDELLES
JACQUES
LEFEVRE
MONFERIER
ROUSSEAU
ROUDIE Paul

Collège B

M. BOISSON
Mle CADOT
Mme CAVILLAC
Mme DEYRIS
MM. FEYLER
GALLET
MARTIN

Collège C

Mle LASCROUX

Collège ATOS

Mme SCHWAL

PHILOSOPHIE : Directeur : Monsieur PUEL

Collège A

MM. FRAISSE
GRIMALDI
ROMEYER-DHERBEY

Collège B

MM. PUEL
PONTEVIA

Collège ATOS

Mme BARATTO

HISTOIRE : Directeur : Monsieur GUILLEMAIN

Collège A

MM. BUTEL
CAPRA
DEBORD
DUPEUX
ETIENNE
GUILLEMAIN
MARQUETTE
POUSSOU
TUDESQ

Collège B

MM. AGOSTINO
BRESSON
Mle BONNEY
Mme COCULA
M. DESCAT

Collège C

M. MANDON

Collège ATOS

Mle DEMAILLY

GEOGRAPHIE : Directeur : Monsieur Christian HUETZ DE LEMPS

Collège A

M. BARRERE
Mle CASSOU-MOUNAT
MM. HUETZ DE LEMPS Christian
HUETZ DE LEMPS Alain
LASSERRE
LERAT
PEHAUT

Collège B

MM. GENTY
MERGOIL
LABORDE
ROUDIE Philippe

Collège ATOS

Mle PERRONNET

AMENAGEMENT & RESSOURCES NATURELLES : Directeur : Monsieur KOECHLIN

Collège A

MM. ADJANOHOUN
BOUCARUT
CARATINI
COLLOMB
DUMAS
KOECHLIN
MURAOUR
SCHVOERER

Collège B

MM. BEUCLER
BOYE
CAZAL
HUMBERT
ROGER

Collège ATOS

M. CALISE
Mme RODRIGUEZ

INSTITUT DES SCIENCES DE L'INFORMATION ET DE LA COMMUNICATION

Directeur : Monsieur PEHOURCQ

Collège A

M. ESCARPIT
Mme LAULAN

Collège B

M. PEHOURCQ

Collège C

M. BOUQUILLARD

Collège ATOS

M. CLEDES

LANGUE, LITTERATURES & CIVILISATIONS DES PAYS ANGLOPHONES

Directeur : Monsieur LACROIX

Collège A

MM. BERANGER Jean
Mle BLONDEL
M. CAZEMAJOU
Mle DIOT
MM. LACROIX
RITZ
Mme ROUYER Marie-Claire
MM. ROUYER Philippe
SPRIET

Collège B

M. BENOIT
Mle DURRUTY
MM. FOURTINA
JOUVE
SOUBIE
Mle VIGNE

Collège ATOS

Mme GORNY

INSTITUT D'ETUDES IBERIQUES & IBERO-AMERICAINES

Directeur : Monsieur LAVALLE

Collège A

MM. AUDUBERT
HARITSCHELHAR
HEUGAS-LACOSTE
Mme LY
MM. LAVALLE
LOPEZ

Collège B

M. CAVILLAC
Mme CHAMPEAU
MM. GARMENDIA
SENTAURENS

Collège ATOS

Mme CHAPUT

ETUDES GERMANIQUES : Directeur : Monsieur MERLIO

Collège A

MM. FAIVRE
MERLIO

Collège B

M. NIEMANN

Collège ATOS

Mme GAURIER

LANGUES, LITTERATURES & CIVILISATIONS ETRANGERES «B»

Directeur : Monsieur ROUCHETTE

Collège A

MM. BERGE
CONTE
POGNAN
ROUCHETTE
VERRET

Collège B

MM. DUTHEIL
LANGHADE
VEAUX

Collège C

M. BILLION

Collège ATOS

Mle POINTFER

INSTITUT UNIVERSITAIRE DE TECHNOLOGIE «B» : Directeur : Madame EYSSAUTIER

Collège A

MM. ESTIVALS
SALLES

Collège ATOS

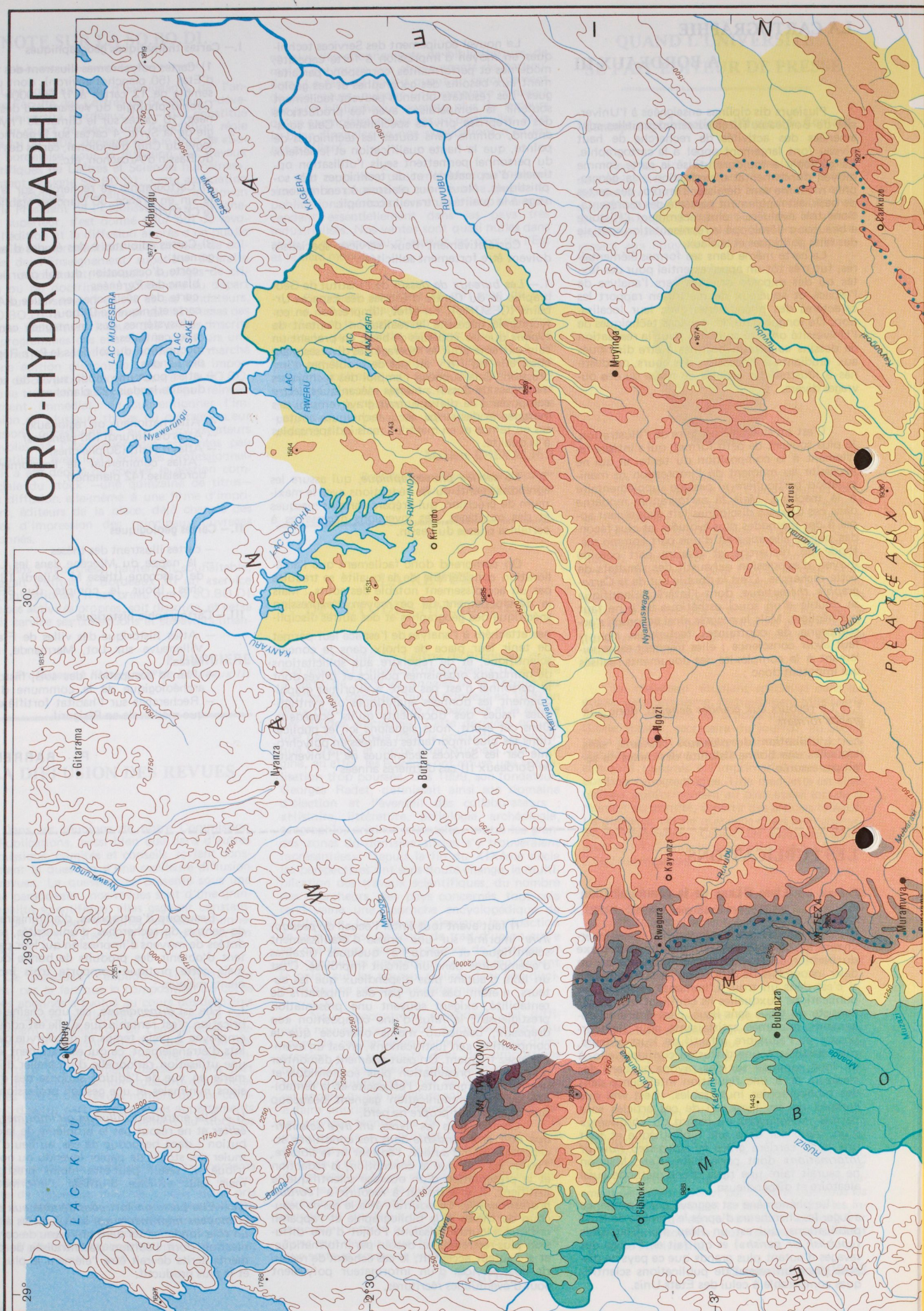
Mme GUYOT
Mme PENOT
Mme RIVIERE
Mme KRANTZ

Collège B

MM. GARREC
Mme LE PENNEC
M. MONTILLET

Collège C

Mme DUFOURCQ
Mle MALECOT
Mme MARTY
M. URBAIN
Mme DINCLAUX

[illegible]

NOUVEAUX CERTIFICATS D'APTITUDE PROFESSIONNELLE DANS LES ARTS GRAPHIQUES

L'évolution des techniques de composition et d'impression rendait inéluctable une modification des examens du Secteur d'activité de l'imprimerie et des Arts graphiques.

Un arrêté du 5 octobre 1981 institue, au plan national, les nouveaux C.A.P. dont la première session d'examen aura lieu en 1984. Réglemens et programmes seront diffusés par le Centre National de documentation pédagogique, 29 rue d'Ulm, 75230 Paris Cedex 03.

Chaque C.A.P. comportera désormais trois groupes d'épreuves :

- 1er groupe : épreuves graphiques et pratiques
- 2ème groupe : épreuves écrites et orales
- 3ème groupe : épreuves facultatives.

Ce sont les épreuves du 1er groupe qui définissent la spécificité de chaque C.A.P. selon les critères suivants :

1.— Compositeur claviste.

Préparation
(annotation de copie) coef. 3 - 2 h

Travaux pratiques :
Saisie de textes (épreuves de vitesse) coef. 2 - 1 h
Composition de texte complexe coef. 5 - 4 h

2.— Compositeur monteur.

Préparation
(croquis de mise en page coté) coef. 2 - 2 h
T.P. : montage en page coef. 5 - 5 à 6 h
montage imposition coef. 3 - 2 h

3.— Compositeur imprimeur des Arts Graphiques.

Préparation (exécution d'un crayonné à partir d'un texte dactylographié et d'illustrations de types divers) coef. 2 - 1 h 30

T.P. : composition montage coef. 3 - 2 h 30
montage imposition coef. 2 - 2 h 30
impression coef. 3 - 5 h

4.— Imprimeur.

Impression offset coef. 7 - 8 h
Impression typo coef. 3 - 3 h

5.— Monteur incorporeur copiste.

Montage incorporation de documents en 4 couleurs coef. 5 - 6 h

Montage imposition avec ou sans copies coef. 3 - 3 à 4 h

Préparation et montage pour copie sur machine à répéter coef. 2 - 2 h

6.— Photographe des industries graphiques.

Reproduction de documents monochromes (noir) coef. 6 - 5 h

Sélection couleur d'un document trait coef. 4 - 3 h

7.— C.A.P. Finition, comportant trois options :

reliure industrielle (A), brochure (B), papeterie (C).

1. Epreuves communes :

Exécution d'une ou de plusieurs opérations à la table coef. 2 - 3 h

Réglage et mise en route des matériels de finition coef. 4 - 4 h

2. Epreuves à option :

Option A :
réglage et conduite d'une ou de plusieurs machines de reliures industrielles coef. 4 - 4 h

Option B :
réglage et conduite d'une machine à brocher sans couture et/ou d'une encarteuse piqueuse coef. 4 - 4 h

Option C :
Confection de tout ou partie d'un ouvrage de papeterie coef. 4 - 4 h

Quant aux deux autres groupes d'épreuves, ils sont structurés de manière identique pour ces sept C.A.P. :

2ème groupe : Epreuves écrites et orales

Expression française coef. 3 - 2 h

Mathématiques coef. 3 - 2 h

et Sciences appliquées coef. 3 - 2 h

Technologie et prévention des accidents coef. 3 - 2 h

Economie familiale et sociale, Législation du travail coef. 1 - 15 mm (oral)

3ème groupe : (sauf C.A.P. finition)

Epreuves facultatives.

Dessin d'Art appliqué 3 h

Langue vivante étrangère 20 mm (oral)

Parmi les modifications importantes, il convient de remarquer la disparition de l'épreuve de « Dictée » qui constituait un redoutable obstacle pour les candidats Compositeurs typographes (cinq fautes entraînant un zéro éliminatoire) ; l'évaluation du niveau en orthographe se fera désormais lors des épreuves de Préparation et de Travaux pratiques.

En outre, il faut noter la création d'épreuves facultatives, où figure le Dessin d'Art appliqué. Cette faculté accordée au candidat peut paraître surprenante eu égard à l'importance de l'image — donc du dessin appliqué — dans les Arts Graphiques. Puissent les futurs candidats ne pas considérer comme dérisoire une discipline reléguée dans les épreuves non obligatoires.

A Bordeaux, c'est le Centre de Formation d'Apprentis Ferbos, rattaché au L.E.P. Gustave Eiffel, qui accueille les jeunes ayant signé un contrat d'apprentissage de trois ans.

Chaque semaine, douze heures d'enseignement théorique et pratique sont dispensées afin d'assurer le complément de la formation donnée par les employeurs girondins chez lesquels les apprentis effectuent 28 heures de travail hebdomadaires.

Restent à résoudre les multiples problèmes que les nouvelles dispositions vont poser tant aux employeurs qu'aux responsables du C.F.A. Ferbos.

Mais, peut-on imaginer une réforme qui n'entraînerait pas de difficultés pour ceux qui doivent la mettre en application ?

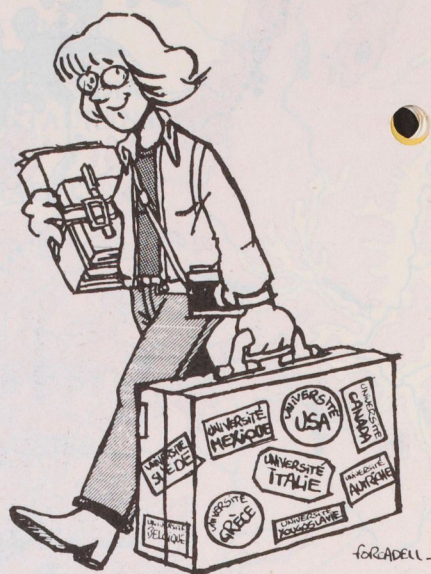
M. J. Pierre ESPUGNE—DARSES

Professeur au Lycée G. Eiffel.

INFORMATIONS

D'ULAN BATOR A BOGOTA EN PASSANT PAR LE KOWEIT

ou les milles et une manières d'obtenir une bourse dans une université étrangère ou une aide pour un voyage d'études à l'étranger.



Aux étudiants boursiers qui retirent jours-ci au Service des Bourses leurs chèques du «deuxième terme», il est rappelé en même temps de faire —au début d'avril— une demande de renouvellement (ou une première demande) de bourse. Ces bourses —sur «critères sociaux»— calculées suivant les ressources de la famille ou —dans certains cas et si celui-ci est financièrement indépendant— de l'étudiant, sont transférables pour des études supérieures dans un des pays du Conseil de l'Europe (citons au hasard l'Autriche, l'Islande, la Turquie et même le Liechtenstein !...).

Conditions : avoir droit à une bourse en France (les bourses de CAPES et les bourses «à caractère spécial (D.E.A., Agrégation) sont exclues de cette possibilité de transfert), s'inscrire dans une université étrangère publique (et non privée) et remettre au Service des Bourses **avant le 20 septembre** (pour transmission au Ministère) un imprimé donnant tous renseignements sur l'université d'accueil et sur les études que se propose d'y faire le candidat.

Les étudiants ayant obtenu à l'étranger un poste de lecteur ou d'assistant —s'ils ont par ailleurs fait une demande de bourse en temps utile et s'ils peuvent y prétendre, peuvent être autorisés à cumuler leur bourse et cette rémunération à l'étranger si celle-ci n'atteint pas le SMIC. Mais attention, les étudiants doivent alors s'inscrire dans leur université d'origine, obtenir une dispense d'assiduité, passer les

examens de fin d'année universitaire... et les réussir! —s'ils veulent que leur bourse soit maintenue l'année suivante.

Des «bourses pour l'étranger» sont également proposées par le Ministère des Relations extérieures, offertes soit par ce Ministère, soit à titre de réciprocité par différents pays étrangers. Des affiches résument ces informations. La brochure correspondante peut être consultée au Service des Bourses ou à la Cellule d'Information. Pour toutes ces bourses, les dossiers sont à demander par écrit au Ministère des relations extérieures et à renvoyer avant une date déterminée. Cette date se situe assez souvent en décembre (en novembre pour le Mexique) pour l'année universitaire suivante. Il faut le plus souvent soit s'inscrire en maîtrise soit même être titulaire de la maîtrise et s'inscrire en troisième cycle. Il y a cependant des exceptions —et aussi des possibilités d'inscription plus tardives, notamment pour les années universitaires commençant en février 1983

A titre d'exemple :

Si vous avez une licence, allez donc à Ulan Bator apprendre le mongol (bourses de 6 à 9 mois à partir d'octobre ou novembre —allocation mensuelle de 500 Tougriks et logement gratuit, voyage aller et retour pris en charge par le Ministère des relations extérieures, dossier à déposer avant le 1er mars) ; si vous étudiez le chinois, (en discipline principale ou accessoirement mais il faut être titulaire au moins d'une licence) allez vous perfectionner en Chine pendant deux années universitaires (140 yuans par mois et logement gratuit plus 5 000 F. par an et paiement des frais de voyage aller et retour par le Ministère des relations extérieures). Si le «domaine anglais» (au sens le plus large) vous intéresse et que vous soyez titulaire d'une maîtrise (parfois, seulement inscrit en maîtrise) allez en Irlande (date limite pour le dépôt du dossier 15 mars) ou allez à partir de février ou mars 1983 en Afrique du Sud, en Australie ou en Nouvelle-Zélande (bourses —et parfois frais de voyage offerts par ces trois pays).

Si vous êtes arabisant, ou que vous ayez un bon niveau en arabe, allez en Irak (niveau requis : licence, bourse de 10 mois de 60 dinars irakiens, frais de voyage à la charge du boursier— date limite du dépôt du dossier : 10 mai), en Syrie (bourses du gouvernement syrien pour l'année de maîtrise, montant : 300 ou 500 livres syriennes —et bourses de l'Institut français de

Damas (durée : 9 mois, 1 600 F mensuels et frais de voyage payés par le Ministère de l'Education Nationale, dates limites du dépôt de dossiers : 1er et 9 avril —ou au Koweït (étudiants masculins seulement— de moins de 23 ans— mais seuls le baccalauréat et la connaissance de «rudiments de langue arabe» sont exigés (logement, nourriture et frais de voyage plus 25 dinars Koweïtiens par mois à la charge du pays d'accueil— (date du dépôt des dossiers : 1er avril).

Si vous êtes amoureux de l'Hellade, que vous ayez une maîtrise et que vous parliez ou le grec ou l'anglais, demandez une bourse pour la Grèce (10 mois — 12 000 drachmes par mois et frais de retour payés dossier à déposer avant le 30 avril).

Si vous avez au minimum une maîtrise et une bonne connaissance de l'espagnol, demandez une bourse de recherche dans les universités colombiennes (date limite 1er juillet, début de l'année universitaire : février 1983 —bourses de 14 000 pesos colombiens par mois plus allocations pour frais d'installation et frais de retour payés.

Enfin, si vous êtes intéressé non par des études en Université mais par un voyage d'études, individuel ou collectif, constituez un dossier auprès du Service des bourses —date limite : 1er mai pour l'arrivée au Ministère de l'Education Nationale, l'aide ou la subvention qui vous sera éventuellement accordée (couvrant approximativement les frais de voyage) vous sera versée après votre retour ; ce versement sera subordonné à la qualité du rapport technique concernant ce voyage d'études.

Enfin, pour finir sur une note sérieuse, rappelons ces lignes du Ministère des relations extérieures :

«... En tout état de cause, l'attribution de ces bourses à l'étranger étant soumise à une sévère compétition au niveau national, ce sont les candidats les plus motivés et présentant les projets les mieux adaptés aux possibilités offertes par les pays d'accueil qui seront retenus en dernière instance...»

Le Service des Bourses.

EXAMEN SPECIAL D'ENTREE A L'UNIVERSITE

Nous rappelons qu'une préparation à l'Examen Spécial d'Entrée à l'Université est assurée de Novembre à Juin par l'Université de Bordeaux III.

Des cours portant sur les matières d'examen suivantes (Français, Anglais, Espagnol, Histoire et Géographie) ont lieu chaque semaine, le soir après 18 h et le samedi matin, dans les locaux de l'Université. Une réunion d'information aura lieu début novembre, réunion à laquelle sont conviés tous ceux qui, âgés d'au moins 24 ans ou pouvant justifier de deux ans d'activité salariée, souhaitent passer l'Examen Spécial d'Entrée à l'Université. La date de cette réunion sera ultérieurement communiquée par la presse, à la rubrique Universités.

Pour tous renseignements complémentaires, s'adresser au Secrétariat de la Formation Continue (Tél. 80 84 83 poste 516).



CONTACT

Responsable de la publication
Claude DUBOIS

Rédaction
Marie AUBINAIS

Secrétaire
Mme SCHWAL
UNIVERSITE DE BORDEAUX III
Secrétariat de Lettres et Arts
Bât. A. — Porte 205
Tél. (56) 80 84 83 poste 309



LES LOISIRS CULTURELS EN GIRONDE

Le Centre d'Information Jeunesse d'Aquitaine vient d'éditer une nouvelle brochure sur le thème : «Les loisirs culturels en Gironde». Elle recense tout ce qu'il est possible de faire dans ce domaine : artisanat, danse, percussions, numismatique, scoutisme,...

Ce guide s'adresse à tous, particuliers, professionnels de l'animation, mères de famille enfants et jeunes en général.

A signaler un chapitre «Activités du mercredi pour Enfants contenant les rubriques suivantes : activités fonctionnant toute la journée, activités fonctionnant par demi-journée.

En annexe, se trouve une liste d'adresses utiles : centres d'animation et maisons de jeunes du département ainsi que les foyers ruraux.

Ce document concernant les jeunes et les adultes est destiné à faciliter les recherches de chacun dans le domaine des loisirs actifs. Il représente la possibilité de garder sous la main une documentation départementale se voulant aussi complète que possible.

Ce précieux guide a été réalisé par le service Documentation du Centre d'Information Jeunesse Aquitaine. Il est vendu 10 F sur place, par courrier il est envoyé contre un chèque de 18 F (C.I.J.A., 5, rue Duffour-Dubergier, 33000 BORDEAUX).

Vous pourrez aussi le consulter à la Cellule d'Information et d'Orientation...

- DIRECTION DE CHORALE

L'ADAM (Gironde) propose un stage de formation à la direction de chorale qui aura lieu à BOMBANNES (Lac Hourtin 33) du 19 au 24 avril prochain.

Cette formation s'adresse plus particulièrement aux choristes, professeurs de musique, instituteurs, mais aussi aux futurs moniteurs de colonies de vacances.

Plusieurs niveaux sont proposés selon les connaissances et besoins de chacun :

— cycle d'initiation, formation, perfectionnement.

Prix du stage : 800 F tout compris (cours, hébergement, pension complète).

Inscriptions dès maintenant.

- JOBS D'ETE

Le Centre d'Echanges Internationaux recrute actuellement, des Directeurs ou Directrices et des Animateurs pour diriger deux de ses Centres de Vacances situés :

— l'un en Bretagne
— l'autre dans le Val de Loire
et ce, pour la période de Juillet-Août.

Sachez qu'outre la rémunération, les frais de voyage, l'hébergement et la pension sont pris en charge par l'employeur.

Conditions :

— pour les directeurs : avoir plus de 25 ans, être titulaire du Brevet d'Aptitude aux Fonctions de Directeur

— les animateurs encadreront des groupes de jeunes étrangers de 15 à 18 ans, ils doivent avoir entre 19 et 26 ans et posséder une bonne connaissance de l'anglais ou de l'allemand.

JOBS SAISONNIERS POUR L'ETE :

Le Club Méditerranée recrute pour la période d'été (mai ou juillet jusqu'à la fin du mois de septembre : 5 mois ou 3 mois minimum, du personnel pour l'animation de ses centres de vacances en France ou à l'Etranger.

Pour la région aquitaine, les recrutements s'effectueront à Bordeaux :

— le 23 mars :

- yoga, cyclotourisme, voile (Brevet élémentaire d'enseignement sportif exigé).

- équitation (niveau éperon ou 2ème degré)

- escrime (fleurétiste)

- golf (niveau compétition)

- judo (niveau ceinture noire professorat souhaité)

- tennis (classé 30)

- tir à l'arc (bon niveau, aucun diplôme exigé).

— le 2 avril :

- animateurs de centres de vacances (titulaires du B.A.F.A. ou diplôme équivalent) expérience professionnelle de 6 mois exigée.

- animateurs d'activités pour enfants (titulaires du diplôme de maître nageur sauveteur et possédant une bonne expérience en sports collectifs ou activités culturelles (danse, artisanat, musique...)

- auxiliaires de puériculture

- infirmières diplômées d'état entre 21 et 35 ans ayant 1 à 2 ans d'expérience professionnelle.

- animateurs de soirées (danseurs - chanteurs...)

- costumiers

- opérateurs son

- Disc Jockey

- éclairagistes

- hôtesse d'accueil (niveau Bac et deux langues parlées).

Pour tous ces emplois, il est demandé de parler au moins une langue étrangère :

— soit : anglais, allemand, espagnol, italien, néerlandais.

Conditions d'emploi :

— le salaire est fixé à 2 600 F par mois net, nourri, logé et avantages. Déplacement et voyage sont pris en charge par l'employeur.

Les inscriptions sont prises dès maintenant au C.I.J.A.

Antenne A.N.P.E. du lundi au vendredi entre 14 h et 17 h.

5, rue Duffour Dubergier

33000 BORDEAUX

Fournir :

— 1 curriculum vitae détaillé et photocopie des diplômes,

— 2 photos d'identité couleurs

— 1 photo sur pied.

Attention ! aucune demande de candidature par téléphone ne pourra être prise en compte.

LA CHANSON

FRANCAISE A

L'ETRANGER

..M SUREL effectuera du 1er au 15 mars 1982 une Tournée de Conférences récitals sur la chanson française en République d'Irlande pour le compte de l'Alliance Française.

L' A.R.E.L.A.B.O.R.

L'association des Enseignants de Langues anciennes de l'Académie de BORDEAUX (A.R.E.L.A.B.O.R.) tiendra son assemblée générale annuelle le samedi 13 mars à 15 heures à la Maison des Sciences de l'Homme, au Campus Universitaire de Talence. L'A.R.E.L.A.B.O.R. regroupe depuis 1979 la majorité des professeurs qui enseignent le latin et le grec dans les collèges, lycées et universités des cinq départements de l'Académie. Parmi les questions à l'ordre du jour : pédagogie et objectifs, langues anciennes et orientation en 2e et 1e degré, grands commémorants en 2e degré et à l'Université, recueils de textes et manuels, action de la coordination nationale, et projection de film parlant latin. Un «pot» sympathique clôturera la réunion. Pour tout renseignement (adhésions, publications, bulletin) s'adresser au président de l'association, J.P. FICHEN, collègue Noës, 33600 PESSAC, ou aux sections de latin ou de grec à l'Université de Bordeaux III, Campus Universitaire, 33400 TALENCE.

UNIVERSITE DE BORDEAUX II

SEMINAIRE DE METHODOLOGIE ET CRITIQUE EXPERIMENTALE

Enseignement pluridisciplinaire en vue d'une initiation à la recherche expérimentale chez l'homme, un cycle de conférences et de travaux est organisé cette année autour du thème :

LA MESURE

Pour renseignements complémentaires, voir Cellule d'Information.

MONTREZ VOS POEMES !

à la Bibliothèque Interuniversitaire, Section Lettres.

Ils y seront exposés au cours d'une quinzaine d'animation poétique

du 29 mars au 9 avril 1982

Apportez vos textes dès maintenant à la B.U., sous enveloppe adressée à : Madame Saint-Denis ou Madame Douan, avec la mention : «Montrez vos poèmes».

Tous les genres sont admis. Tous les auteurs aussi, de 5 à 95 ans.

Consignes à respecter pour faciliter l'exposition

— 1 texte par feuille, recto (d'écriture et présentation libres)

— calligraphié ... ou au moins lisible.

— nom et adresse joints.

Nous vous informerons ultérieurement du programme définitif, par voie d'affiches à la B.U. (Hall et niveaux Lettres).

On accepte les suggestions, par lettre, de préférence.

Correspondance à déposer auprès de la permanence dans le hall.

Que se révèlent nombre de talents nouveaux...



PUBLICATIONS ~ UNIVERSITE ~ PUBLICATIONS

LES ETUDIANTS PUBLIENT.....

Dominique VILLARS. — *Icora*. — Paris, Editions, Saint-Germain des Prés (70, rue du Cherche-Midi, 75006 PARIS), 1981.

Dominique VILLARS, étudiant en anglais, a fait paraître ce recueil poétique dont les quatre dernières pièces sont en langue anglaise.

Des mots tout simples agencés en constructions pas si simples que ça. Des lettres en habits majuscules qui dansent dans le texte et composent des figures. Chaque texte s'inscrit dans l'instant, et surtout dans ce moment de prédilection qu'est le soir.

Deux exemples :

De dos sur ses genoux
Du piano et puis nous
Un **pi** sur son corps
Un **si**
Le si ? d'un soir parmi d'autres soirs
Ainsi assis
Ah, si ce soir loin des autres soirs
Attaché par le regard
D'une corde de guitare
De dos sur mes genoux
Un piano et c'est tout

* * *

WORD AND WORLD

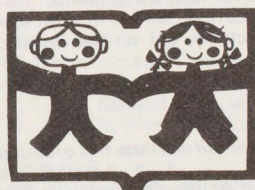
I breathe you life
And I take your hand
I feel you're nice
But this state is strange

I stay there sandin'

I hear your sound
And I take your mind
I live your mouth
But, I stay behind/.../

C.G. DUBOIS

Nous voulons lire!



En relation avec l'exposition «L'ECOLE DU PEUPLE A CENT ANS» qui s'est tenue pendant le mois de janvier à la Bibliothèque Interuniversitaire Lettres-Droit, la revue spécialisée en littérature enfantine «Nous voulons lire» a consacré son numéro de décembre au centenaire de l'Ecole Laïque (L'Institution, l'Instituteur, l'Enseignement, l'Ecolier...).

Pour envoi, s'adresser à :
«NOUS VOULONS LIRE !»
7, avenue des Chasseurs
33600 PESSAC

Abonnements (5 numéros)
France et Europe : 65 F.
1 numéro : 16 F.
C.C.P. 1828 19 K BORDEAUX.

AU L.A.S.I.C. :

«LES OBSTACLES A L'INFORMATION»

La Société Française des Sciences de l'Information et de la Communication a tenu son deuxième congrès à l'Université de Bordeaux III, à la Maison des Sciences de l'Homme en mai 1980. Soixante quinze communications avaient été présentées, vingt cinq ont été choisies pour figurer dans la publication suivante :

«Les obstacles à l'Information»
(imprimée par les services d'Imprimerie de Bordeaux III). Celle-ci est disponible au LASIC au prix de 50 F.

Cet ouvrage de 228 pages se structure ainsi
I. — Les obstacles à l'information scientifique
II. — Les obstacles à l'information socio-économique
III. — Les obstacles à l'information politique.

L'avant-propos de M. Tudesq.
se termine sur ces phrases :

...«Les changements profonds que les technologies nouvelles, notamment l'informatique, amènent dans la nature de l'information, renouvelent la notion d'obstacles.

Si les obstacles sont inhérents à l'information, c'est parce que l'information est aussi un fait culturel concernant à la fois l'individu et la société.»



société française des sciences de
l'information et de la communication

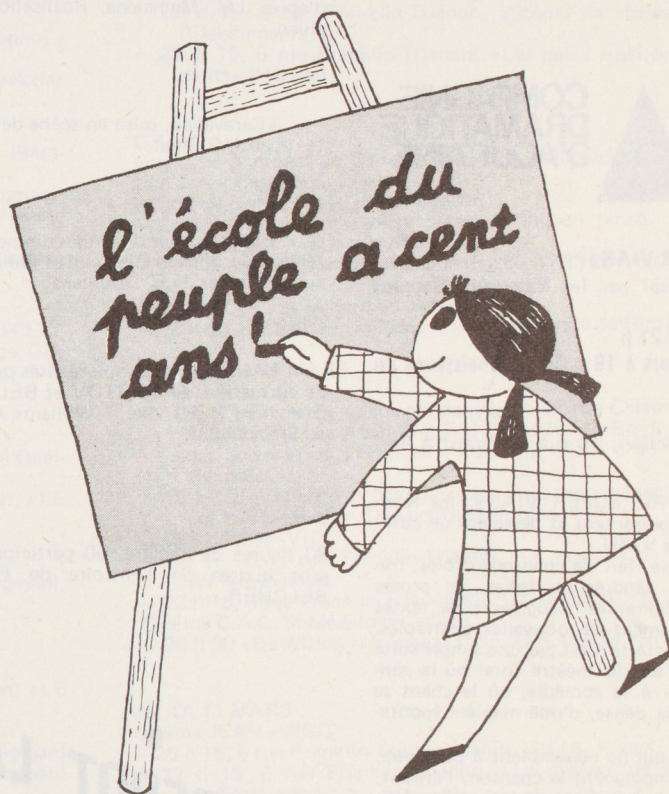
les obstacles à l'information

congrès de Bordeaux 22-24 mai 1980

1981
laboratoire associé des sciences de l'information
et de la communication
domaine universitaire - esplanade des Antilles
33405 Talence.

228 pages

50 F frais de port: 8 F



Numéro spécial - Décembre 1981

GRAM

ORCHESTRE NATIONAL DE LA RADIO TELEVISION POLONAISE

L'idée de constituer cette formation est née avant la deuxième guerre mondiale et le grand orchestre de la radio polonaise a été fondé en 1934 à Varsovie à l'initiative du célèbre chef Grzegorz G. FITELBERG (1879-1953).

L'ensemble par sa qualité même joue aujourd'hui un rôle important dans la vie musicale polonaise. Devis janvier 1978, le poste de Directeur Artistique est occupé par l'excellent chef Stan WISTOCKI ; le Directeur Artistique Adjoint est Jacek KASPRZYK.

« Les relations entre l'orchestre et PENDE-RECKI, qui travaillent ensemble depuis de nombreuses années, démontrent qu'il est fermement et agréablement guidé par un très grand maître. La communication entre le Chef et les musiciens, leurs réponses, révèlent une subtile sensibilité, attendue de la part d'un tel orchestre... Un simple signe de tête suffit à produire l'effet désiré... (Le Journal Teheran 28/8/75).

« L'exécution témoigne de son haut niveau Il s'agit d'un ensemble de classe Internationale avec une sonorité à la fois impressionnante et aux tonalités fondues... (Toronto Star 12/10/76).



**COMPAGNIE
DRAMATIQUE
D'AQUITAINE**

«BORIS SUPER VIAN»

Spectacle musical par les **Nouveaux Garçons**

Jeudi 25 mars à 21 h

Vendredi 26 mars à 19 h 30 (Connaissance du Théâtre).

au Théâtre FEMINA, 10 rue de Grassi à Bordeaux.

Avec «BORIS SUPER VIAN», les Nouveaux Garçons présentent et dessinent un auto-portrait de Boris VIAN.

Le spectacle, fait de chansons drôles, tragiques, féroces, tendres ou folles, de proses découpantes et délirantes, s'augmente de textes inédits, qui allument de nouvelles girandoles.

Mais ce spectacle n'est pas une simple suite de chansons. C'est du théâtre total où la pantomime se mêle à la comédie, où le chant se conjugue avec la danse, d'une manière spontanée.

Quatre garçons qui ne ressemblent à personne. Les voilà qui empoignent la chanson, l'étirent, la compressent, la lubrifient de trouvailles délirantes, d'images inédites ou l'émotion et le rire s'entremêlent au rythme trépidant de leur incomparable fantaisie.

Vente des Billets :

à partir du 22 mars, au FEMINA, tous les jours, de 14 h 30 à 18 h.

Prix des places :

en soirée : 35 F - 25 F - 20 F.

en matinée : 15 F - 10 F.

**FARTOV et BELCHER
THEATRE**

**Du 4 au 20 mars
à l'Entrepôt Lainé**

**FARTOV et BELCHER présentera sa collection
de printemps**

MODE et TRAVAUX

tous les soirs pendant 16 jours, du théâtre comme au cinéma —Lainé transformé en multisalle.

Le «One man show» et la science fiction, des astronautes et des cavaliers des sables, un journaliste speedé en partance pour Las Vegas... et au milieu dans son échoppe une famille bordelaise, fils, mère, père, et grand-père— fantasmes garantis—.

Et puis encore des petits et des grands écrans, la vidéo et son grand-père le cinéma qu rivalisent avec les corps des comédiens.

«Une moustache», une moustache, une moustache, un léger duvet tout au plus... de et par Guy Labadens.

«Le Fils, apprête, à la mort, son chant...» d'après J.M. Michéna. Réalisation G. Tiberghien.

«Caravane», mise en scène de Guy Lenoir, texte de J. Guimet.

«Tout autour de vous, comme une buick» réalisation d'Yvan Blanloeil et Philippe Cointin, sur des textes de R. Dubillard.

Une série de travaux réalisés par les ateliers de formation de FARTOV et BELCHER (J.C. Grumberg, P. Handke, T. Williams, A. Schnitzler A. Strinberg...).

80 heures de théâtre, 50 participants, le plus gros budget de l'Histoire de FARTOV et BELCHER.

ENTREPOT LAINE
tel: (56) 81 91 18



LE CAC PROPOSE

«UN CONSEIL DE CLASSE TRES ORDINAIRE»

Dans tous les lycées de France, en fin de trimestre, professeurs et proviseur se réunissent, pour parler des élèves : on les apprécie, on les sanctionne, dans tous les cas on les oriente.

Un jour, un professeur dissimule dans son cartable un magnétophone et enregistre le conseil de classe dont il fait partie.

C'est avec ce document authentique (séance enregistrée) qu'à été réalisé ce spectacle.

Si «Un Conseil de classe très ordinaire» ne donne pas à proprement parler la parole aux enseignants, il nous révèle le fonctionnement d'un rouage essentiel de l'institution pédagogique : le conseil de classe. La parole est ici à l'institution, parole secrète où seules les décisions finales sont divulguées.

«Un Conseil de classe très ordinaire» soulève donc un voile : celui qui habituellement dissimule les délibérations trimestrielles du corps enseignant de tout lycée ; les révélations sont surprenantes et l'on souhaiterait parfois qu'elles fussent imaginaires...

THEATRE DE L'AQUARIUM

«... Un spectacle fascinant : c'est toute une part du corps enseignant mise à nu —et en scène— avec la corrosive, la diabolique adresse de Jean-Louis Benoit...

... Voilà un théâtre qui vaut tous les réquisitoires.»

L'Express

«... Ce qui constitue la réussite absolue de ce spectacle, c'est la superposition de la mascarade onirique et de l'incroyable réalité du texte brut d'un conseil de classe, celui de l'enregistrement impitoyable. Car c'est l'inevitable déroulement répétitif des délibérations, cas par cas, pour une classe de vingt-sept élèves, qui constitue le spectacle. Il fallait une sacrée invention théâtrale —celle dont l'Aquarium a fait preuve—, pour arracher cette litanie à sa monotonie et en manifester le grotesque et l'absurde.

Le Matin de Paris

«... Les acteurs de l'Aquarium font preuve, cette fois, d'une grande imagination poétique dans la mise en scène du spectacle, qui est très imagée, très drôle...»

Le Monde

— «Un conseil de classe très ordinaire»

1 - 2 - 3 avril à 20h30

Centre d'Action Culturelle de Saint-Médard-en-Jalles

Vente de billets à l'avance
(à partir du 15 février)

- . Entrepôt Lainé - rue Ferrère - Bx (Fartov et Belcher 81.91.18) (Sigma 44.60.27)
- . CAC St-Médard-en-Jalles (05.09.53)
- . Mairie du Bouscat (08.84.47)
- . Mairie de Carbon Blanc (06.08.70)
- . CIJA / spectacle infos. (de 14 à 18h)
- . 6, rue Franklin - Bordeaux (52.50.53)

CALENDRIER

A L AFFICHE

CE MOIS :

FARTOV et BELCHER

Collectif de création théâtrale.
Utilisateur permanent de l'Entrepôt
Lainé.

Du 4 au 20 mars 1982
la «collection de printemps» de Fartov
et Belcher :

MODE ET TRAVAUX

AU JOUR LE JOUR :

JEUDI 4 MARS

- 21 h, au Fémina, 10 rue de Grassi, Bordeaux. Théâtre : René Quellet dans «MAX».
- 20 h 30 : Salle des Sports du Bouscat — Théâtre du Campagnol : «LE BAL».
- Théâtre «Mode et Travaux» (5 spectacles) par Fartov et Belcher Entrepôt Lainé.

Cinéma JEAN-VIGO

- 20 h 15, 6 rue Franklin-Trianon, «Cris et chuchotements» (Bergman).
- 22 h 15, 6 rue Franklin-Trianon, «Sonate d'automne» (Bergman).
- 20 h 15, Amphi Duguit, Fac de Droit, Campus «La honte» (Bergman).
- 22 h 15, Amphi Duguit, Fac de Droit, Campus, «Le septième Sceau» (Bergman).

Cinéma ciné-club du 29 juillet.

- 21 h, 7 rue du Muguet, Bordeaux - «Harlan County» (B.KOPPLE).
- C.A.C. Conférence «Le tour du monde en 100 et 80 jours» de Guy Thomas à 18 h et 21 h. — Renseignements CAC 05 09 63.

VENDREDI 5 MARS

- 19 h 30 au Fémina, 10 rue de Grassi, Bordeaux. Théâtre : René Quellet dans «MAX».
- 20 h 30 : Salle des Sports du Bouscat, Théâtre du Campagnol, «LE BAL».

Cinéma JEAN-VIGO

- 20 h 15, 6 rue Franklin-Trianon, «Le silence» (Bergman).
- 22 h 15, 6 rue Franklin-Trianon, «Le septième Sceau» (Bergman).
- Cinéma C.A.C. St Médard en Jalles
- 20 h 30 «YOYO» (film de P. Etaix).

SAMEDI 6 MARS

- 20 h 30, Salle des Sports du Bouscat, Théâtre du Campagnol «LE BAL».

Cinéma JEAN-VIGO

- 20 h 15, 6 rue Franklin-Trianon «Cris et chuchotements» (Bergman)
- 22 h 15, 6 rue Franklin-Trianon «Les fraises sauvages» (Bergman)
- Cinéma C.A.C. St Médard en Jalles
- 16 h «YOYO» (film de P. Etaix).

DIMANCHE 7 MARS

- Théâtre «Mode et Travaux» (5 spectacles) par FARTOV et BELCHER Entrepôt Lainé.

Cinéma C.A.C. St Médard en Jalles

- 16 h «YOYO» (Film de P. Etaix).

LUNDI 8 MARS

- Théâtre «Mode et Travaux» (5 spectacles) par FARTOV et BELCHER Entrepôts Lainé.

CENTRE JEAN-VIGO

PROCHAINES MANIFESTATIONS

- 16-20 mars : Festival Resnais
- 23-27 mars : L'Age d'Or du Fantastique
- 30 mars-3 avril : L'Ecole en Question
- 6-10 avril : Ciné-Musique
- 27 avril-22 mai : La boîte à film
- 25-29 mai : Théâtre et Cinéma.

Renseignements complémentaires

Centre JEAN-VIGO - 6, rue Franklin
Bordeaux.

Tél. (56) 44 35 17 (après-midi et soir).

du 2 MARS au 3 AVRIL 1982

(sauf dimanche et lundi)

de 14 h 15 à 19 h

Centre SIGMA Lainé

Entrepôt Lainé - 3, rue Ferrère

33000 BORDEAUX - Tél. (56) 44 60 27

Une exposition étonnante réalisée par la Maison de la Culture de Rennes qui réunit 81 pièces originales : masques de visages et masques-costumes de Zambie, Tanzanie, Bolivie, Inde, Balie, Corée, Shri Lanka.

MASQUES DE THEATRE, MASQUES DE RITUELS

En général, ces masques portés par des danseurs, s'appuient sur des formes théâtralisées, même si le rituel reste toujours sous-jacent. Dans cette exposition, les grands diables rutilants de Bolivie côtoient les monstres de l'Inde ou bien les fines sculptures des Brahmanes chorégraphes aux cheveux de neige. Les visages sereins ou tourmentés de Corée soulignent l'esprit d'humour et de violence d'un art où se mêlent les influences du Bouddhisme et du Shamanisme... Là, le masque devient costume, habitude. L'éléphant côtoie l'autruche, le singe frôle le serpent géant.

Grimace ou sourire, le masque, en plus d'une puissante imagerie offre la prémonition d'un monde caché empli de richesses insoupçonnables.

Françoise GRUND

MARDI 9 MARS

Cinéma JEAN-VIGO

- 20 h 15, 6 rue Franklin-Trianon, «Scènes de chasse en Bavière» (Elschmann)
- 22 h 15, 6 rue Franklin-Trianon, «Les nains aussi ont commencé petits» (Herzog).

GRAM

Orchestre National de La radio télévision Polonaise (Kattowice) direction Jacek Kasprzyk.

- Szymanowski, ouverture du concert
- Chopin, concerto n°2, soliste : Garrick Ohlsson, piano.
- Tchaïkovski, Symphonie n°4
- 21 h lieu à préciser (renseignements : 80 84 83 poste 338).

Cinéma C.A.C. St Médard en Jalles

- 20 h 30 «De Witte» («Filasse») (film de Robbe de Hert) V.O.

MERCREDI 10 MARS

Séminaire

- 15 h 30 «Violence et suicide dans le théâtre de Chikamatsu» (Japon 1653-1725) par Alain Walter (Université de Bordeaux I) Maison des Sciences de l'Homme d'Aquitaine (Salle Jean Borde, rez-de-chaussée).

- 16 h 15 «Violence et comique dans la correspondance de Flaubert» par Patrick Feyler (Université de Bordeaux I)

Cinéma JEAN-VIGO

- 20 h 15, 6 rue Franklin-Trianon «Le mariage de Maria Braun» (W. Fassbinder).
- 22 h 15, 6 rue Franklin-Trianon «Le pont» (B. Wicki).
- Cinéma C.A.C. St Médard en Jalles
- 20 h 30 «De Witte» («Filasse») (film de Robbe de Hert) V.O.

JEUDI 11 MARS

Cinéma JEAN-VIGO

- 20 h 15, 6 rue Franklin-Trianon «Anita G.» (A. Kluge).
- 22 h 15, 6 rue Franklin-Trianon, «Le mariage de Maria Braun» (W. Fassbinder).
- 20 h 15, Amphi Duguit, Fac de Droit, Campus «Aguirre, la colère de Dieu» (Herzog).
- 22 h 15, Amphi Duguit, Fac de Droit — Campus «Coeur de verre» (Herzog).

Cinéma C.A.C. St Médard en Jalles

- 20 h 30 «De Witte» («Filasse») (film de Robbe de Hert) V.O.
- Orchestre de Bordeaux Aquitaine - Direction Roberto Benzi.
- 21 h Palais des Sports : Piano, François René Duchable W.A. Mozart concerto pour piano n° 20 en Ré mineur, R. Strauss : la vie d'un héros, opus 40.

suite p. 16

(suite de la page 15)

VENDREDI 12 MARS

Cinéma JEAN-VIGO

- 20 h 15, 6 rue Franklin-Trianon «Les enfants du 67» (W. Meyer).
- 22 h 15, 6 rue Franklin-Trianon «Faux mouvement»
- 20 h 15, Amphi Duguit, Fac de Droit, Campus «Scènes de chasse en Bavière» (P. Fleischmann).
- 22 h 15, Amphi Duguit, Fac de Droit, Campus, «La prise de la citadelle» (B. Wicki).

Cinéma C.A.C. Saint Médard en Jalles

- 20 h 30 «La femme d'à côté» (F. Truffaut).

SAMEDI 13 MARS

Cinéma JEAN-VIGO

- 20 h 15, 6 rue Franklin-Trianon «Aguirré la colère de Dieu» (W. Herzog).
- 22 h 15, 6 rue Franklin-Trianon, «La cellule de verre» (Geissendörfer)

Cinéma C.A.C. Saint Médard en Jalles

- 16 h et 20 h 30 «La femme d'à côté» (F. Truffaut).

DIMANCHE 14 MARS

Théâtre «Mode et travaux» (5 spectacles) par FARTOV et BELCHER
Entrepôt Lainé.

Cinéma C.A.C. Saint-Médard en Jalles

- 16 h «La femme d'à côté» (F. Truffaut).

LUNDI 15 MARS

Théâtre «Mode et travaux» (5 spectacles) de FARTOV et BELCHER
Entrepôt Lainé.

MARDI 16 MARS

GRAM — Piccola Symphonia di Venezia. Direction Sirio Piovesan
Soliste Marina Bolgan, soprano (Cavalli, Vivaldi)

— 21 h 'Amphi 700 à Talence.

Cinéma C.A.C. Saint Médard en Jalles

- 20 h 30 «Eaux profondes» (Michel Deville).

MERCREDI 17 MARS

Théâtre «Mode et travaux» (5 spectacles) par FARTOV et BELCHER
Entrepôt Lainé.

Cinéma C.A.C. St Médard en Jalles

- 20 h 30 «Eaux profondes» (Michel Deville).

JEUDI 18 MARS

15 h 30 CONFERENCE «Aspects de la violence au Moyen Age» avec
des communications de A.M. Cadot, et M.F. Notz, Maison des Sciences
de l'Homme d'Aquitaine (Salle Jean Borde, rez-de-chaussée).

— 21 h Centre Giani Esposito «Julos Beaucarne» Alhambra de Bordeaux (Location Alhambra Tél. 96 65 75).

Cinéma Ciné, Club du 19 Juillet

— 21 h 7 rue du Muguet «Affreux, sales et méchants» (E. Scola).
Orchestre de Bordeaux Aquitaine - Direction W. Gonnenwein
violon Zacharia Zorine

J.S. BACH : 1er concerto Brandebourgeois en fa majeur, concerto pour
violon en mi majeur, 3ème suite en ré majeur.

C.A.C. Saint Médard en Jalles.

- 20 h 30 Danse «Murray Louis Dance Company».

VENDREDI 19 MARS

Théâtre «Mode et travaux» (5 spectacles) par FARTOV et BELCHER
Entrepôts Lainé.

Cinéma C.A.C. Saint-Médard-en-Jalles

- 20 h 30 «Eaux profondes» (Michel Deville).

SAMEDI 20 MARS

Théâtre «Mode et travaux» (5 spectacles) par FARTOV et BELCHER
Entrepôt Lainé.

Cinéma C.A.C. Saint-Médard-en-Jalles

- 16 h et 20 h 30 «Eaux profondes» (Michel Deville).

DIMANCHE 21 MARS

Cinéma C.A.C. Saint-Médard-en-Jalles

- 16 h «Eaux profondes» (Michel Deville).

MARDI 23 MARS

Cinéma C.A.C. Saint-Médard-en-Jalles

- 16 h «Eaux profondes» (Michel Deville).

MERCREDI 24 MARS

Conférences C.A.C. Saint-Médard-en-Jalles

- 21 h Iles grecques «Les cyclades à la voile» de Yves et Annick Giosel.

JEUDI 25 MARS

— 21 h, Théâtre Fémina, 10 rue de Grassi, Bordeaux, Spectacle musical
par les NOUVEAUX GARÇONS «BORIS SUPER VIAN»

Conférences C.A.C. Saint-Médard-en-Jalles

- 18 h et 21 H. Iles Grecques : «Les cyclades à la voile de Y. et A. GIOSEL.

VENDREDI 26 MARS

— 21 h Centre Giani Esposito «Diane Dufresne» Alhambra, Bordeaux,
(Location Alhambra 96 65 75).

— 19 h 30 Spectacle musical par les «Nouveaux Garçons» «BORIS
SUPER VIAN» — Théâtre Fémina, 10 rue de Grassi Bordeaux.

C.A.C. Saint-Médard en Jalles — Variétés

- 20 h 30 «Cuarteto Cedron».

SAMEDI 27 MARS

Cinéma C.A.C. Saint-Médard-en-Jalles

- 20 h 30 «Stalker» (A. Tarkovski).

DIMANCHE 28 MARS

Cinéma C.A.C. Saint-Médard-en-Jalles

- 16 h «Stalker» (A. Tarkovski).

MARDI 30 MARS

Cinéma C.A.C. Saint-Médard-en-Jalles

- 20 h 30 «Stalker» (A. Tarkovski).

MERCREDI 31 MARS

Cinéma C.A.C. Saint-Médard-en-Jalles

- 20 h 30 «Stalker» (A. Tarkovski).

JEUDI 1 AVRIL

— 21 h — Centre Giani Esposito «Gilles Vingeault» Alhambra Bordeaux
(Location Alhambra (96 65 75)

— 20 h 30 — C.A.C. Saint Médard-en-Jalles Théâtre de l'Aquarium
«Un conseil de classe très ordinaire».

Cinéma ciné-club du 19 juillet

— 21 h , 7 rue du Muguet, Bordeaux «Touche pas à mon copain»
(B. Bouthier).

— 21 h, Palais des sports, Orchestre Bordeaux Aquitaine. Direction
Roberto Benzi. Soprano, Ruth Falcon, Alto: Mira Zakai ténor :
Adalbert Kraus. Le chœur philharmonique de Stuttgart.
Haydn : Missa in tempore belli -
A. Bruckner : Te Deum en ut majeur.

VENDREDI 2 AVRIL

— 20 h 30 C.A.C. Saint-Médard-en-Jalles, Théâtre de l'Aquarium
«Un conseil de classe très ordinaire».

SAMEDI 3 AVRIL

— 20 h 30 C.A.C. Saint-Médard-en-Jalles, Théâtre de l'Aquarium
«Un conseil de classe très ordinaire».

Centre Giani Esposito «Jean Roger Caussimon» — Salle de l'Hermitage
le Bouscat. (Tél. 48 26 43 et 81 15 01).

MARDI 6 AVRIL

— 21 h — GRAM, AMPHI 700, TALENCE.

Tom KRAUSE, baryton, Irwin GAGE, piano.

Schubert, Sibelius, Schumann.

