

BIBLIOTHÈQUE DES ÉCOLES FRANÇAISES D'ATHÈNES ET DE ROME

PUBLIÉE

SOUS LES AUSPICES DU MINISTÈRE DE L'INSTRUCTION PUBLIQUE

---

FASCICULE CINQUIÈME

---

INSCRIPTIONS INÉDITES

DU

PAYS DES MARSES

RECUEILLIES PAR

**M. E. FERNIQUE**

ANCIEN MEMBRE DE L'ÉCOLE FRANÇAISE DE ROME.



PARIS

ERNEST THORIN, ÉDITEUR

LIBRAIRE DES ÉCOLES FRANÇAISES D'ATHÈNES ET DE ROME

DU COLLÈGE DE FRANCE ET DE L'ÉCOLE NORMALE SUPÉRIEURE

7, RUE DE MÉDICIS, 7

—  
1879

BIBLIOTHÈQUE DES ÉCOLES FRANÇAISES D'ATHÈNES ET DE ROME

---

EN VENTE :

**FASCICULE PREMIER**

1. ÉTUDE SUR LE LIBER PONTIFICALIS, par M. l'abbé DUCHESNE. — 2. RECHERCHES  
SUR LES MANUSCRITS ARCHÉOLOGIQUES DE JACQUES GRIMALDI, par M. Eugène MÜNTZ.  
— 3. ÉTUDE SUR LE MYSTÈRE DE SAINTE AGNÈS, par M. CLÉDAT. . . . . 10 fr.

**FASCICULE SECOND**

ESSAI SUR LES MONUMENTS GRECS ET ROMAINS RELATIFS AU MYTHE DE PSYCHÉ, par  
M. Maxime COLLIGNON, ancien membre de l'Ecole française d'Athènes. . . 5 fr. 50

**FASCICULE TROISIÈME**

CATALOGUE DES VASES PEINTS DU MUSÉE DE LA SOCIÉTÉ ARCHÉOLOGIQUE D'ATHÈNES, par  
M. Maxime COLLIGNON, ancien membre de l'Ecole française d'Athènes. . . 10 fr.

**FASCICULE QUATRIÈME**

LES ARTS A LA COUR DES PAPES PENDANT LE XV<sup>e</sup> ET LE XVI<sup>e</sup> SIÈCLE (1<sup>re</sup> partie), par  
M. Eugène Müntz, ancien membre de l'Ecole française de Rome, bibliothécaire de  
l'Ecole nationale des Beaux-Arts, membre résidant de la société nationale des anti-  
quaires de France. . . . . 10 fr.

**BIBLIOTHÈQUE**  
**DES**  
**ÉCOLES FRANÇAISES D'ATHÈNES ET DE ROME**

---

**FASCICULE CINQUIÈME**

**INSCRIPTIONS INÉDITES DU PAYS DES MARSES, RECUEILLIES PAR M. E. FERNIQUE.**

TOULOUSE. — IMPRIMERIE A. CHAUVIN ET FILS, RUE DES SALENQUES, 28.

INSCRIPTIONS INÉDITES

sorti des collections  
de la bibliothèque

BU Bdx IV

DU

# PAYS DES MARSES

RECUEILLIES PAR

**M. E. FERNIQUE**

ANCIEN MEMBRE DE L'ÉCOLE FRANÇAISE DE ROME.



FACULTÉ DE DROIT  
BIBLIOTHÈQUE  
DE BORDEAUX

PP N° 012053589

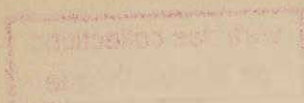
PARIS

ERNEST THORIN, ÉDITEUR

LIBRAIRE DES ÉCOLES FRANÇAISES D'ATHÈNES ET DE ROME  
DU COLLÈGE DE FRANCE ET DE L'ÉCOLE NORMALE SUPÉRIEURE

7, RUE DE MÉDICIS, 7

—  
1879



# INSCRIPTIONS

INÉDITES

## DU PAYS DES MARSES

---

Depuis la publication des inscriptions du royaume de Naples par M. Mommsen, un grand nombre de documents épigraphiques nouveaux ont été trouvés dans le pays des Marse. La plupart sont encore inédits; les autres, qui proviennent tous sans exception du territoire d'Albe (Alba Fuentis), ont été recueillis et imprimés par M. Cipriani d'abord, puis par M. Orazio Mattei. Comme ces inscriptions n'ont été publiées que sur des feuilles volantes et à un fort petit nombre d'exemplaires (1), on a cru utile de les réunir, en y faisant quelques corrections, à celles par nous recueillies en un récent voyage (1878).

Les inscriptions inédites du pays des Marse sont divisées en quatre chapitres :

I. — Inscriptions trouvées sur le territoire d'Antinum (aujourd'hui Cività-d'Antino).

II. — Inscriptions d'Alba Fuentis et des localités voisines (Tagliacozzo, Verrecchia, Sorbo).

III. — Inscriptions du territoire de Luco (Luco, Trasacco).

IV. — Inscriptions du territoire de Marruvium (San-Benedetto, Pescina, Lecce, Manaforno).

Le texte, quand il y a lieu, est suivi de courtes observations épigraphiques.

### I. — *Inscriptions du territoire d'Antinum.*

1. Au-dessous de Morrea, sur la route d'Avezzano à Sora, à côté de la petite chapelle de Santa-Restituta. Cippes funéraire.

(1) *Raccolta di marmi Albensi*, 11 feuilles et un errata. Avezzano, 1869-1871.

D ̢ M ̢ S  
 POMPONI  
 VS · N · F  
 GRATINVS  
 IIII · VIR  
 ANTINO  
 VIVVS  
 ARAM · SIBI  
 HIC · POSVIT

D(is) M(anibus) S(acrum). Pomponius N(umerii) f(ilius) Gratinus, IIII vir Antino, vivus aram sibi hic posuit.

2. Dans une étable appartenant à M. de Caris, près de la chapelle de Santa-Restituta, sur la route d'Avezzano à Sora. Cipse funéraire.

D · M · S  
 Q · BLAESI  
 ARROLONI

D(is) M(anibus) S(acrum) Q(uinti) Blæsii Arroloni.

3. Sceau appartenant à M. Manfredo Ferrante, de Cività-d'Antino.

ITXES  
 ILVI  
 INOTNORF

Sexti Julii Frontoni[s].

## II. — *Inscriptions du territoire d'Alba Fucentis.*

4. Au tribunal d'Avezzano; trouvée à Albe. « Cette inscription est gravée sur la face postérieure d'un bloc de marbre qui faisait certainement partie de la frise d'un plus grand et plus majestueux édifice. » (*Marm. Albens.*, n° 3.)

CL MAMERTI  
 NO ET FL NEVITTA  
 CONS · JANVAS  
 FECERVNT AC  
 MODESTVS ET  
 AEMILIVS HO  
 P P

Cl(audio) Mamertino et Fl(avio) Nevitta cons(ulibus) jannas fecerunt ac... Modestus et...  
Æmilius Ho... p(ecunia) p(ublica).

L'original de cette inscription n'a pas été vu; les lignes 4-6 doivent être incomplètes.

L. 1-2. Le consulat de Claudius Mamertinus et de Flavius Nevitta ou Nebitta est de l'an 362 après J.-C.

L. 3. *Januas*. Il s'agit évidemment des portes d'un monument public, comme l'indique la formule finale, *pecunia publica*.

L. 5. Le *cognomen* Modestus devait être précédé du nom.

L. 6. Le *cognomen* d'Æmilius est incomplet.

5. Au tribunal d'Avezzano; provenance, Albe (*Marm. Albens.*, n° 4). Hauteur des lettres, 0<sup>m</sup>,05.

V • ACESTIA • > • L • ICON////////  
SIBI • ET

T • CRVSTIDIO • SP • F////////  
IN • FRON • P • X • IN • AG////////

V(ibia) Acestor Acestor l(iberta) Icon[on] sibi et T(ito) Crustidio Sp(urii) f(ilio)... in  
fron(te) p(edes) X, in ag(ro) [pedes...].

L. 1. *Vibia*, prénom féminin assez rare; le *cognomen* *Iconion* ou *Icone* appartient exclusivement aux esclaves.

6. Avezzano, dans la maison de M. Orazio Mattei; trouvée à Albe. « Cippé rectangulaire; sur le fronton une couronne de laurier au milieu de rameaux d'olivier; sur le côté gauche un fourreau avec deux couteaux; au-dessus, un autre couteau sans fourreau; sur le côté droit un petit autel (*Marm. Albens.*, Append. n° 6).

////// Q M Q ////  
M • ALLIDIO  
PRIMIGENIAN  
O • Q • V • A • LXVIII  
\* //// ALLIDIUS  
//// ER • PATR  
I • ET • FELICIT  
AS COIVX (*sic*)  
B • M • P

[Dis] M(anibus) [Sacrum]. M(arco) Allidio Primigeniano q(ui) v(ixit) a(nnos) LXVIII...  
Allidius [? Ap]er patri et Felicitas co[n]jux b(ene) m(erenti) p(osuerunt).

7. Au tribunal d'Avezzano; provenance non indiquée, sans doute Albe. Cippé funéraire de 0<sup>m</sup>,35 sur 0<sup>m</sup>,26. Hauteur

moyenne des lettres, 0<sup>m</sup>03. Sur le côté gauche du cippe est sculptée une tenaille, de l'autre côté une épée. La ponctuation est négligée.

D M S  
 ARANIVS PVLLO  
 ET · AVIDIA SVCCES  
 SA · AVIDIO · FELICI  
 FILIO PIENTISSIM  
 QUI VIXIT ANNOS  
 XIII · ET · MESES · VI  
 ET · DIES · VIII  
 POSVERVNT

D(is) M(anibus) S(acrum). Aranius Pullo et Avidia Successa Avidio Felici filio pientissim[o]  
 qui vixit annos XIII et me[n]ses VI et dies VIII, posuerunt.

8. « Inscription trouvée sur le territoire d'Albe (*contrada il Monumento*), près de la via Valeria. Transcrite en 1871. » (*Marm. Albens.*, Append. n° 8).

D · M  
 C · A////DIO · FELICIS  
 SIMO · QVI · V · A · I  
 M · VIII CEDIVS FE  
 LIX ET SEXTVLIA SA  
 LVTARIS FILIO DVLCIS  
 (sic) MO ET SEXTVLEIS  
 FORTVNTE ET LAPIA (sic)  
 PARENTIBVS AEIVS (sic)  
 POSTERISQVE SVIS  
 P

C(aio) A(vi)dio Felieissimo qui v(ixit) a(nnum) I, m(enses) VIII, Cedius Felix et Sextulia Salutaris filio dulcis[sim]o et Sextuleis Fortun[te] et Lapia[e] parentibus æjus [ejus] posterisque suis posuerunt.

9. Massa d'Alba, dans le jardin de la famille Pace; provenance, Albe. Largeur, 1<sup>m</sup>,40. Hauteur, 0<sup>m</sup>,39. Hauteur des lettres, 1<sup>re</sup> ligne, 0<sup>m</sup>,073; lignes suivantes, 0<sup>m</sup>,07.

SEX · CAECILIVS  
 MARTIALIS · SEV · AVG////  
 ///S · SIBI · OB · MEMORIAM · SVI · FECIT

Sex(tus) Cæcilius Martialis Sev(ir) Ang[ustali]s sibi ob memoriam sui fecit.

10. Trouvée en 1871 sur le territoire d'Albe (*contrada il Monumento*), près de la via Valeria (*Marm. Albens.*, Append. n° 5).

//////RTVNATO  
CALLIDIUS  
MODESTVS  
ALVMNO

... [Fo]rtunato Callidius Modestus Alumno.

11. Au tribunal d'Avezzano; provenance non indiquée, sans doute Albe. Cippe funéraire. Hauteur des lettres, 0<sup>m</sup>,03.

D · M  
CLAVDIAE · FELI  
(sic) CIE · QVAE · VIXIT  
ANNOS · XIII · VALERI  
VS · RESTVTVS · CONIV (sic)  
GI · BENE · MERENTI · FECIT

D(is) M(anibus) Claudiæ Felicie quæ vixit annos XIII, Valerius Restutus conjugi bene merenti fecit.

12. « Découverte sur le territoire d'Albe (*contrada il Monumento*), près de la via Valeria. Transcrite le 20 février 1871 par M. Orazio Mattei. » (*Marm. Albens.*, Append. n° 1.)

DOMITIAE · MAR  
CIANAE · QVAE  
VIXIT · ANN · LI · MENS  
V · ET · MARCIAE · MAR  
CIANAE · SORORI · EIVS  
QVAE · VIXIT · ANN · XVI · M · II  
DOMITIVS · DECEMBER · ET  
MARCIA · AMOR · PARENTES  
INFELICISSIMI · P

Domitiæ Marcianæ quæ vixit ann(os) LI, mens(es) V, et Marcia Marcianæ sorori ejus, quæ vixit ann(os) XVI, m(enses) II, Domitius December et Marcia Amor, parentes infelicissimi, p(osuerunt).

13. Au tribunal d'Avezzano. Découverte sur le territoire d'Albe, près de la via Valeria en décembre 1868 (*Marm. Albens.*, n° 8) (1). Hauteur des lettres, 1<sup>re</sup> ligne, 0<sup>m</sup>057, 2<sup>e</sup> et suivantes, 0<sup>m</sup>,037.

(1) Publiée inexactement par le P. Garrucci, *Sylog. Inscript. lat.*, n° 1525.

FLAVIA · A · ET · O · L  
 PHILVMINA  
 VIVA · FECIT · SIBEI · ET  
 C · TETTIENO · SAGITTAE  
 L · ALEXSAE · ET  
 T · VEDINO · O · L · STATIO  
 ET · HEREDIBVS · SVEIS

Flavia A(uli) et Flavie l(iberta) Philumina viva fecit sibi et C(aio) Tettieno, Sagittae l(iberto), Alexsae et T(ito) Vedino Vedinae l(iberto) Statio, et heredibus suis.

Les caractères de cette inscription sont fort beaux ; elle doit être du premier siècle de notre ère.

14. Cappelle. Trouvée près de la via Valeria en février 1870 (*Marm. Albens.*, n° 17).

L · FVFIVS · BA////////  
 SEVIR · A/////////  
 ////////////

L(ucius) Fuflus Ba?... sevir a[ugustalis].

15. Tribunal d'Avezzano ; provenance non indiquée, sans doute Albe. Cippes funéraires de 0<sup>m</sup>,87 sur 0,89. Hauteur moyenne des lettres, 0<sup>m</sup>,05.

D M S  
 HOSTILIVS EVTY  
 CES ET HOSTI  
 LIA FELICVLA (sic)  
 HOSTILIO STRE  
 NVO NVTRITO (sic)  
 QVI VIX · ANOS VI (sic)  
 DIES XXX HOSTI  
 II, A FELICVLA SIBI  
 III SVIS FE CIT

D(is) M(anibus) S(acrum). Hostilius Eutyces et Hostilia Felicula Hostilio Strenuo nutrito qui vix(it) an[n]os VI, dies XXX, Hosti[lia] Felicula sibi [et] suis fecit.

16. Cappelle. Trouvée près de la via Valeria en février 1870 (*Marm. Albens.*, n° 16).

C · LOLLI · M · F  
 CHILONIS

[Dis Manibus] C(aii) Lollii M(arci) f(ili) Chilonis.

17. Massa d'Alba, dans le jardin de la famille Pace. Cippé funéraire de 1<sup>m</sup>,60 sur 0<sup>m</sup>,60. Hauteur des lettres, 0<sup>m</sup>,054. Sur le fronton du cippé, un miroir, une ciste et un peigne; sur le côté droit, une paire de sandales; le côté gauche n'est pas travaillé.

D M S  
LONGEIA · L · L  
PRIMIGENIA

SE · VIVA POSIT (*sic*)

D(is) M(anibus) S(aerum). Longeia L(ucii) l(iberta) Primigenia se viva posit [*posuit*].

18. Cappelle. Fragment découvert en 1868 sur le territoire d'Albe (*Marm. Albens.*, n° 6).

NOVANA · T · L · TRYPHERA · EX //////////  
STVDIVM · HABVI · VT · FACEREM · VIVA · MIHI · AET/////  
TVA · BONITAS · FECIT · TITVLVS · DECLARAT · MEVS · QV///

Novana T(iti) l(iberta) Tryphera ex [*testamento*]. Studium habui ut facerem viva mihi æ[*eternam domum*]. Tua bonitas fecit, titulus declarat meus qu[od]...

19. Au pied de la colline d'Albe, près du chemin qui mène du village à San-Pelino (*Marm. Albens.*, n° 2). Cippé funéraire. Beaux caractères.

C · NONIO  
C · F · FAB  
PELAGIO · IIII VIR  
AED

C(aio) Nonio C(aii) f(ilio) Fab(ia tribu) Pelagio IIII vir(o) aed(ili).

L. 2. *Fab.* Albe et son territoire étaient inscrits dans la tribu *Fabia*, tandis que tous les municipes du pays des Marsees étaient inscrits dans la tribu *Sergia*.

20. Massa d'Alba. « Inscription trouvée sur le territoire d'Albe en mars 1870. » Les caractères sont de la plus belle époque. L'inscription entière mesure 1<sup>m</sup>,88 de longueur sur 0<sup>m</sup>,48 de hauteur. Hauteur des lettres, 1<sup>re</sup> ligne, 0<sup>m</sup>,108; 2<sup>e</sup> ligne, 0<sup>m</sup>,082; 3<sup>e</sup> ligne, 0<sup>m</sup>,065; 4<sup>e</sup> et 5<sup>e</sup> lignes, 0<sup>m</sup>,054. La pierre est brisée par le milieu (*Marm. Albens.*, n° 10).

L · OBLICIO · L · F · PAL · FAVNO  
IIII · VIR · AED · AMICO · OPTIMO  
A · NONIO · A · F · FAB · RVFO · IIII · VIR · I · D · PATRON  
A · NONIVS · OPSEQVENS · SEVIR · AVG · SIBI · ET  
5 MANLIAE · LVPERCAE · CONIVGI · FECIT

L(ucio) Oblicio L(ucii) f(ilio), Pal(atina tribu), Fauno, quatuorvir(o) æd(ili), amico optimo, A(ulo) Nonio A(uli) f(ilio), Fab(ia tribu), Rufo, quatuorvir(o) j(uri) d(icando), patron(o), A(ulus) Nonius opsequens, sevir Aug(ustalis), sibi et Manliæ Luperæ conjugii fecit.

L. 5. *Manliæ Luperæ*. *Luperæ* n'est ici qu'un *cognomen* et n'indique aucune fonction sacerdotale.

21. Au tribunal d'Avezzano ; découverte sur le territoire d'Albe, près de la via Valeria, au mois de décembre 1868 (*Marm. Albens.*, n° 12).

P · PILIENVS · L · L · PHILONICVS  
P · PILIENVS · P · L · HERMAPHILVS  
HARVSPEX

P(ublius) Pilienus L(ucii) l(ibertus) Philonicus, P(ublius) Pilienus P(ublii) l(ibertus) Hermaphilus haruspex.

22. Tribunal d'Avezzano. Inscription trouvée en 1869 sur le territoire d'Albe. Hauteur des lettres, 0<sup>m</sup>,08. (*Marm. Albens.*, n° 9).

POMPONIA · M · F  
SEPVLTA

Pomponia M(arci) f(ilia) sepulta.

23. Au tribunal d'Avezzano ; trouvée près de la via Valeria en 1870. Cippé funéraire de 0<sup>m</sup>,58 sur 0<sup>m</sup>,37. Hauteur des lettres, 1<sup>re</sup> ligne, 0<sup>m</sup>,052, les autres, 0<sup>m</sup>,045 (*Marm. Albens.*, n° 14).

PVBLICIA · O · L  
ARBVSCVLA  
SIBI ET  
L · NONIO · AESCINO  
SEVIR

Publicia Publiciæ l(iberta) Arbuseula sibi et L(ucio) Nonio Æscino sevir(o).

24. Trouvée sur le territoire d'Albe (*contrada il Monumento*), près de la via Valeria ; transcrite le 20 février 1871 par M. Orazio Mattei (*Marm. Albens.*, Append. n° 4).

PVBLICIAE · SE  
VERINE · FIL · KAR  
ARTEMIDORIAN · ET  
IVSTA · PAR

Publiciæ Severino fil(iæ) kar(issimæ) Artemidorian(us) et Justa par(entes).

25. Cette inscription se trouve actuellement chez M. Emanuele Lolli d'Avezzano; découverte sur le territoire d'Albe, près de la via Valeria. Transcrite le 1<sup>er</sup> mars 1871 par M. Orazio Mattei (*Marm. Albens.*, Append. n° 9).

D · M · S I  
PVBLICIAE · MARSILLE · MATR  
PISSIMAE  
C · PVBLICIVS ARTEMIDO  
RIANVS · IIII VIR · AED · ET · CONCORDIA  
FILI · B · M · P

D(is) M(anibus) S(acrum). Publiciæ Marsille matri piissimæ, C(aius) Publicius Artemidorianus IIII vir æd(ilis) et Concordia filii b(ene) m(erenti) p(osuerunt).

28. Chez M. Emanuele Lolli à Avezzano; provenance, Albe (Marm. Albens., Append. n° 10).

M · RVBRIO  
AMPIONI  
PRIMA · L · P

M(arco) Rubrio Ampioni Prima l(ibera) p(osuit).

27. Tribunal d'Avezzano; découverte sur le territoire d'Albe, près de la via Valeria, en 1869 (*Marm. Albens.*, n° 18). Cippe funéraire. Sur le fronton une rosace; au bas de l'inscription, une hache et une pelle. Hauteur des lettres, les deux premières lignes et la dernière, 0<sup>m</sup>,05, les autres 0<sup>m</sup>,04.

L 3 SEPTIMIO  
PHILADESPO  
(sic) TD 3 PRO 3 SVIS  
MERITIS 3 ET  
3 LORAI BVVS 3 CIPP  
P

L(ucio) Septimio Philadespot[o] pro suis meritis et [Floralibus?] cipp(us) p(ositus).

L. 5. M. Cipriani a lu HORALIBVS, en mettant des points d'interrogation sur l'H et sur l'L. D'après un examen attentif, il semble que la première lettre, presque entièrement effacée, ne peut être H; il n'y a pas de place pour deux hastes et l'on ne voit qu'un seul trait; on proposerait plutôt F. Quant à la lecture de la 6<sup>e</sup> lettre L, elle est certaine. Que signifie ici la mention des jeux Floraux?

28. Au tribunal d'Avezzano; provenance, sans doute Albe.

SES · TV · LE · IVS · AMETYS · SI · A · NVS · ET · P  
LO · TI · AIVS · TINA · SES · TV · LE · IO · A · MET  
? ?  
YS · TOFI · LI · O · POL · VF · RVM · QVI · VIXXIT (*sic*)  
AN · NOS · XX · V · MES · SES · VII BMP · BM

Sestuleius Ametyssianus et Plotia Justina Sestuleio Ametysto filio po...u...brum (?) qui  
vixit annos XXV, menses VII, b(onæ) m(emoriæ) p(osuerunt) b(ene) m(erenti).

29. Dans l'atrium du tribunal d'Avezzano; trouvée sur le territoire d'Albe, près de la via Valeria, en 1868. Cippes rectangulaire. Sur le côté droit est représentée une épée. Hauteur des lettres, 0<sup>m</sup>,38 (*Marm. Albens.*, n° 13).

M · SEXTVL/////

ANI · ACES/////

ASIATICI/////

VRB · V · AV/////

5

M · SEXTV/////

/////IF/////

[*Dis Manibus*] M(arci) Sextul[ei] .....ani Aces[tii] Asiatici..... Urb[?] v(ixit) a(nnos).....  
M(arcus) Sext[ulcius] [Sev]ir [Augustalis].

30. Au tribunal d'Avezzano; trouvée près de la via Valeria en février 1870. Cippes de 0<sup>m</sup>,45 sur 0<sup>m</sup>,24. Hauteur des lettres, 0<sup>m</sup>,05 (*Marm. Albens.*, n° 16).

SEXTVLEIA · FELICVLA  
SIBI · ET  
T · ORBIO · TERTIO · ET  
SEXTVLEIAE · PSYCHE

Sextuleia Felicula sibi et T(ito) Orbio Tertio et Sextuleia Psyche.

31. Inscription trouvée sur le territoire d'Albe (*contrada il Monumento*). Transcrite le 20 février 1871 par M. Orazio Mattei (*Marm. Albens.*, Append. n° 3).

SVDIO · IENVARI  
O · QVI · VIXIT · AN  
VII · MENSES · VI  
SVDIVS · ERCVL  
ANIVS · PATER  
ET · VENERIA · M  
FILIO · INFE

Sudio Jenuario [*Januario*] qui vixit an(nos) VII, menses VI, Sudius Erculanius [*Herculanus*] pater et Veneria m[ater] filio infel[ic]i.

32. Au tribunal d'Avezzano; découverte sur le territoire d'Albe, près de la via Valeria, en 1869. Hauteur des lettres, 0,07 (*Marm. Albens.*, n° 19).

D · M · S  
T · ITIEDIO · AVGVRIO  
QVI · VIXIT · ANN · XIII  
MENSES · XI · DIES · VIII

5 Q · GAP/////IV/////

ANVS · DELI/////

D(is) M(anibus) S(acrum). Titiedio Augurio qui vixit ann(os) XIII, mens(es) XI, dies VIII, Q. Gap... Ju[li?]anus deli[cio suo].

33. Massa d'Alba, dans le jardin de la famille Pace; provenance, Albe. Cipse funéraire de 0<sup>m</sup>,52 sur 0,32. Hauteur des lettres, 0<sup>m</sup>,04. Caractères négligés.

L · TITIEDIO · VALENT  
INO · IVVENI ACER  
BISSIMO · QVI  
VIXIT ANNIS XX  
5 (sic) II · TITEDIA · FVCEN  
TIA · SOROR ET · L · TITE  
DIVS · VALENTINVS  
SEVIR AVG · ET IEDIAV (sic)  
NVSTA · FILIO · INFELISSI (sic)  
10 MO · POSVERVNT

L(ucio) Titiedio Valentino, juveni acerbissimo qui vixit annis XXII. Titedia [*Titiedia*] Fucentia soror et L(ucius) Titedius [*Titedius*] Valentinus sevir aug(ustalis) et Itedia [*et Titiedia*] V[e]nusta filio infelissimo [*infelicissimo*] posuerunt.

L. 1. L. *Titiedio*. *Titiedia* est le nom véritable de cette famille et non *Titedia*, comme aux lignes 5, 7 et 8.

L. 2-3. *Acerbissimo*. Epithète fort rare, l'adjectif *acerbus* n'étant en général appliqué qu'aux noms de choses.

L. 5. *Fucentia*. Les *cognomina* géographiques sont assez rares dans les inscriptions du pays des Marse. C'est le second exemple du *cognomen Fucentius* (cf. *I. R. N.* 5515).

34. Au tribunal d'Avezzano; découverte en janvier 1869 sur le

territoire d'Albe, près de la via Valeria, sur la base d'une urne cinéraire en marbre (*Marm. Albens.*, n° 5).

C · TITVCIVS · T · F

IIII · VIR

C(a)ius Titucius T(iti) f(ilius) IIII vir.

35. Trouvée à Sorbo, à l'E. de Tagliacozzo, en 1876. Communi-  
quée par M. Romano Valente, de Tagliacozzo. Cippé funéraire.  
Du côté droit sont représentées des sandales et une ciste; du côté  
gauche, un miroir, une aiguille, une boîte et deux ampoules.

D · M · S

T · TITVLEIVS

SVCCSVS

SEVIR · AVG

5

SIBI · ET

SEXTVLEIAE

?

M · S · SECVNDAE

COIVGI · B · M

D(is) M(anibus) Sacrum. T(itus) Tituleius Successus Sevir Aug(ustalis) Sibi et Sextuleia  
M(arci) S?... l(ibertæ) Secunda co[n]jugi b(ene) m(erenti).

La copie est incorrecte. Au lieu de lire *Marci servæ*, il faudrait  
peut-être lire *M(arci) l(ibertæ)*.

36. Au tribunal d'Avezzano, trouvée sur le territoire d'Albe,  
près de la via Valeria, au mois de décembre 1868. Cippé funéraire  
de 0<sup>m</sup>,67 sur 0<sup>m</sup>,46. Hauteur des lettres, 1<sup>re</sup> ligne, 0<sup>m</sup>,54, les au-  
tres 0<sup>m</sup>,04. (*Marm. Albens.*, n° 11.)

P · VETTIVS

P · L · OPTATVS

VIXIT · ANNOS

XXVII

P(ublius) Vettius P(ublii) l(ibertus) Optatus. Vixit annos XXVII.

37. Découverte sur le territoire d'Albe (*contrada il Monumento*),  
près de la via Valeria, transcrite le 20 février 1871 par M. Orazio  
Mattei (*Marm. Albens.*, Append. n° 2).

MA///// AVLLIO

LVPERCO

////KF · P · XX////

Ma... Aullio Luperco [in fronte] p(edes) XX...

38. Cappelle. Fragment trouvé en 1868, sur le territoire d'Albe (*Marm. Albens.*, n° 7).

/////////  
IVSTAE  
RARISSIMAE  
FEMINAE  
ESVBOCRI  
NVS · MARCI  
ANVS · MARI  
TVS · B · M · P

s

..... Justæ rarissimæ feminae Esubocrinus Marcianus Maritus b(ene) m(erenti) p(osuit).

L. 4-5. *Esubocrinus*. C'est, il semble, la première fois que ce nom paraît dans l'épigraphie latine. Il doit être d'origine étrangère.

39. Au tribunal d'Avezzano; trouvée en 1869 à Albe (*Marm. Albens.*, n° 21).

///// F · FAB  
///// V · A · XXVII  
///// LVPILLA  
///// MISERA  
/////RISSIMO

s

..... f(ilio) Fab(ia tribu) [quæ] v(ixit) a(nnis) XXVII..... Lupilla..... misera..... [f(ilio) ?]  
[ca]rissimo.

40. Au tribunal d'Avezzano; trouvée à Albe en 1869 (*Marm. Albens.*, n° 22).

///// CAVPONIA  
IN · FRONT · P · XII  
IN · AGRVM · P · XI

..... Cauponia in front(em) p(edes) XII, in agrum p(edes) XI.

41. Dans la maison de M. Orazio Mattei; trouvée à Albe en 1871 (*Marm. Albens.*, Append. n° 7).

D · M /////  
AEDIAE /////  
HAEC TENET EXANIMA /////  
QVAE NVPSIT ROMA MORB /////  
POST ANNOS VENIENS VISVM LA /////  
INCIDIT INFELIX PREGNAXS///// (sic)

s

ENIXA EST MISERA ACERBA O /////  
 LVGENTESQVE SVOS MISEROS /////  
 ET TVLIT ELYSIUM VIGINTI E /////  
 EVTYCHES • ET • H

40

D(is) M(anibus) Ædiæ...  
 Hæc tenet exanima[m]...  
 Quæ nupsit Roma morb...  
 Post annos veniens visum la...  
 Incidit infelix pregnax [prægnans]...  
 Enixa est misera acerba o...  
 Lugentesque suos miseros...  
 Et tulit Elysium viginti e(t)...  
 Eutyches et h(eredes).

L. 9. *Et tulit Elysium*, expression peu fréquente.

42. Massa d'Alba, dans le jardin de la famille Pace; provenance, Albe. Fragment.

///// EIVS • L /////  
 ///// AE • EORVM /////  
 ///// POLIS • ET • CRE /////

43. Trouvée à Verrecchia au S. de Tagliacozzo, communiquée par M. Romano Valente, de Tagliacozzo.

D • M  
 BENEDICTO  
 CAES N̄ VER  
 BENE MERENTI  
 FECERVNT ERATO  
 ET TERPSICHORE

D(is) M(anibus). Benedicto Cæs(aris) n(ostri) ver(næ) bene merenti fecerunt Erato et Terpsichore.

44. Au tribunal d'Avezzano; provenance non indiquée, sans doute Albe. Hauteur des lettres, 0<sup>m</sup>,05. Caractères très-grossiers.

IVCVNDC  
 AN • XV

..... Jucund[o] ... [qui vixit] an(nos) XV.

45. Inscription publiée incorrectement (*I. R. N.* 5678).

Lecture de M. Mommsen.

AVARIS  
 LES • VNI

Autre lecture.

AVARIS  
 DESVNT

O · NIA  
IBZOO · NIA  
IBZO

Avaris desunt o[m]nia ... ibzo?

III. — *Inscriptions du territoire de Luco (Luco, Trasacco).*

46. Au milieu d'un bois de châtaigniers, près de Luco (*il Castagneto*). Fragment d'inscription funéraire : 0<sup>m</sup>,90 × 0<sup>m</sup>,48. Hauteur des lettres, 1<sup>re</sup> ligne, 0<sup>m</sup>,09 ; 2<sup>me</sup> ligne, 0<sup>m</sup>,07.

CAESIDIA · P · L · FLO  
SILVRI

Cæsidia P(ublii) l(iberta) Flo[ra] Siluri [uxor].

47. Entre Trasacco et Luco, près d'un torrent. Cippes funéraires de 0<sup>m</sup>,85 sur 0<sup>m</sup>,50. Hauteur moyenne des lettres, 0<sup>m</sup>,04. Les caractères sont négligés.

D · M · S  
C · MARIO PLACIDO LEGA  
TO VICI FSTANIEN (sic)  
SIS · MARIA · FORTV  
NATA CONIVGI INCOM  
PARABILI CVM QVO VI  
XIT ANNIS XXX ET C MARI  
VS PLACIDVS PATRI PI  
ENTISSIMO · B M PER

D(is) M(anibus) S(acrum). C(aio) Mario Placido legato vici Fstaniensis [*Estaniensis*?]  
Maria Fortunata conjugis incomparabili cum quo vixit annis XXX et C. Marius Placidus  
patri pientissimo h(ene) m(erenti) per [fecerunt?].

L. 3. Après la cinquième lettre, il y a dans la pierre un trou ; aussi le graveur a-t-il écrit à droite la dernière lettre du mot *vici*.

L. 2-3. *Legato vici Fstaniensis*. Le nom de *vici* semble corrompu : peut-être au lieu de *Fstaniensis* doit-on lire *Estaniensis*. Cette localité était jusqu'à présent inconnue. C. Marius Placidus avait été chargé d'une mission, soit auprès du municipe dont dépendait le *vici*, soit auprès du gouverneur de la province, soit même auprès de l'empereur. On a beaucoup d'exemples de *legationes* de ce genre : *legatus perpetuus municipii Pontificiensis*, *legati ex ordine Pisanorum imperatorem adeunt*, *legati ad patronos missi*, etc. (Cf. Wilmanns, *Exempla Inscriptionum latinarum*. Index. *Res municipalis*.)

48. Luco, dans le jardin de la famille Placidi; provenance, Luco.  
Hauteur des lettres, 0<sup>m</sup>,035.

P · PLAVTVS · P · L  
EGRETVMARVS

P(ublius) Plautus P(ublii) l(ibertus) Egretumarus.

L. 2. Exemple jusqu'ici unique du *cognomen* *Egretumarus*.

49. Trasacco. Dans l'intérieur d'une maison près de l'église de San-Cesidio. Dédicace; 0<sup>m</sup>,50 sur 0<sup>m</sup>,40. Hauteur moyenne des lettres, 0<sup>m</sup>,03.

ST · STAIEDI  
V · SALVIEDI  
?  
PO · PACIO  
FOVCNO  
ARAM

St(atius) Staiedi[us], V(ibi)us Salviedi[us] P(obli)us? Pacio [Pacius] Foueno [Fucino]  
Aram.

D'après la forme des lettres, cette inscription semble dater de la fin du troisième siècle ou du commencement du second siècle avant notre ère. Elle semble nous apprendre que sur les bords du Fucin, il y avait un ou plusieurs temples dédiés à la divinité du lac. Une autre inscription dédicatoire, d'une époque bien postérieure, a en effet été trouvée aux environs de Marruvium (*I. R. N.* 5481). On n'a pu expliquer jusqu'ici le nom de *Fucentes* donné par Pline l'Ancien à un des peuples de la Marsique. Cette dénomination est générale et s'appliquerait également bien à tous les riverains du lac. Peut-être les *Fucentes* habitaient-ils l'endroit où un temple était élevé au dieu Fucin.

50. Luco, dans le jardin de la famille Placidi; provenance, Luco. La moitié seulement de l'inscription existe encore aujourd'hui; le reste a été suppléé, d'après les indications du propriétaire.

T · TITVC}ius · C · I  
SO }ta (?)

T(itus) Tituci[us C(aii) l(ibertus)] So[ta?].

51. Luco, dans le jardin de la famille Placidi; provenance, Luco. Hauteur des lettres, 0<sup>m</sup>,045. Caractères négligés.

VEISIAI · L(iberta)  
HILARA

IV. — *Inscriptions du territoire de Marruvium.*

52. San-Benedetto. Encastrée dans le mur d'une propriété derrière l'amphithéâtre.

///◇ · P◇ · ///  
 ///o V I I I S · P V C V ///

...o Po... ovies Pucl...

On peut rapprocher de cette inscription l'inscription suivante éditée par M. Mommsen (*Corp. Inscr. lat.*, t. I, p. 555); elle a été copiée d'après un manuscrit conservé à la bibliothèque de Bologne; c'était une tablette votive en bronze trouvée à Sulmone, ville des Péligniens.

ST · PONTIIIS  
 N · PONTIIIS  
 V · ALTIS  
 TR · AMIDIS  
 IOVIOIS  
 P V C V I O I S S I I S T · A · P I I I N S

L'inscription de Marruvium, comme celle de Sulmone, est un ex-voto consacré sans doute à Jupiter; elle porte le nom de la même divinité, *Ioviois*, (*Jovies Pucl*...

53. San-Benedetto, dans la maison d'Antonio di Genova; provenance; Marruvium. Encastrée dans un mur. Beaux caractères très-bien conservés, hauts de 0<sup>m</sup>,016.

///I V O S A V G E ///  
 TI · CAESAR · DE · INQVISITIO ///  
 ORDIN /// · SCRIPSIT · CVIVS ///  
 PRINCIPES · IN QUOS · IMPER ///  
 PER · SVCCESIONES · TR ///  
 PRAEFECTO · SAGITTAR ///  
 GERMANICO · CAESAR · ET ///  
 ASCA I N I T /// N A E · I I I I V I R ///

...ivos auge?... Ti(berius) Caesar de inquisitio[ne]... ordin [i? aut is?] scripsit ejus... principes in quos imper[ator]... per successiones tr... praefecto sagittar[iorum] [sub] Germanico Caesar(e) et... [cohortis] Asca[lonita]nae, quatuorvir(o)....

Cette inscription, qui semble être d'une très-grande importance, est malheureusement très-mutilée; il en manque au moins les

deux tiers ; car dans leur suite les lignes n'offrent pour ainsi dire aucun sens.

L. 1. Les lettres *très-certaines* de la première ligne sont dans ce cas.

L. 2. *Tiberius Cæsar de inquisitione*. L'état où se trouve l'inscription ne permet pas de dire à qui ce rescrit (*rescriptum*) ou cette lettre (*epistola*) était adressée ; il est probable cependant que c'était au municipe de Marruvium dont l'*ordo* (*decurionum*) est mentionné à la ligne suivante. Le message de l'empereur avait été précédé d'une enquête (*inquisitio*). Ce terme s'applique particulièrement aux enquêtes en matière criminelle ; ici nous ne savons rien de l'objet du rescrit.

L. 3. *Ordini*, *is* ? Il semble qu'il y a place pour deux lettres ; mais d'après le sens de l'inscription, on serait cependant plus porté à lire : *ordini scripsit*.

L. 4. *Principes in quos impera(tor)*. De quels *principes* s'agit-il ici ? De membres de la famille impériale sans doute. Car si l'on rencontre dans quelques inscriptions municipales les titres de *princeps coloniz* et de *principales viri*, on n'a pas encore rencontré celui de *principes*, appliqué à une partie de l'*ordo decurionum*. En serait-ce un premier exemple ?

L. 5. *Per successiones*. Est-ce un décret réglant des questions juridiques ? On ne comprend guère alors à quel propos interviendrait dans la suite de l'inscription la mention des charges militaires et civiles dont un personnage inconnu aurait été revêtu.

L. 7. *Germanico Cæsar(e) et*. Mention d'une charge ou d'un honneur militaire acquis dans une des expéditions de Germanicus.

L. 8. *Asca(lo)n(itanæ)*. Le personnage, dont il est question, avait occupé quelque grade dans la *Cohors auxiliaria Ascalonitana*. Cette cohorte est nommée dans une inscription de Gradista avec le surnom de *Felix* (1). — *III viro*. Si cette inscription se rapporte, comme il est probable, à Marruvium, c'est la mention la plus ancienne de l'existence de *quatuorviri* dans ce municipe.

54. Cimetière de San-Pietro, près de Pescina, dans la cour ; provenance, Marruvium. Base de statue. Cette inscription est actuellement en très-mauvais état. Elle comprend onze lignes : les quatre dernières seulement sont lisibles, ainsi que la première. Les caractères, d'une hauteur moyenne de 0<sup>m</sup>,045, paraissent être d'une époque assez basse.

(1) *Corp. Inscr. lat.*, t. III, 696.

////EONI · VIRO · LAVDABILI

?

//////////ANTES

//////////ET NOR////

///NAE ///NTE · AETA

8

///V//// CVI//// ET · ADVE

?

///NTI /// ET IBI ///T////

///EVIT HVIC PRO CO////

///EIVS · AFFECTIONE STA

10

///AM · MARMOREAM · ERE (*sic*)

///ATO · VNIVERSI · CIVES

POSERVERNT

... eoni viro laudabili. ...antes... et nor... næ... nte æta... u... cui... et adve[ni]nti... et  
ibi ...t ...evit huic pro co... ejus affectione sta[tu]am marmoream ere [ære] [con]i[ato]  
universi cives posuerunt.

55. San-Benedetto, au moulin Rinaldi. Sur le côté d'un sarcophage trouvé auprès de l'église de Santa-Sabina (Marruvium). Hauteur des lettres, 0<sup>m</sup>,07.

ANNIA · V · F · PANSÆ

Annia V(ibii) f(ilia) Pansæ [*uxor*].

56. San-Benedetto; encastrée dans le mur d'un *casale* appartenant à la famille Ottavi; trouvée à Marruvium en 1876.

ATTIAE · T · L · TYCHE

ALLEDIVS · IANVARIVS

AVG · C B M P

Attia T(iti) l(ibertæ) Tyche, Alledius Januarius Aug(ustalis) c(onjugi) h(ene) m(erenti)  
p(osuit).

Sur le même sarcophage se trouvait aussi l'inscription suivante :

//// ELENEIA · PONI CRISPINI

INET IANVARIO

Le mot *Januario* est gravé à un endroit où la pierre a été creusée.

57. San-Benedetto, dans l'écurie d'Antonio di Genova; provenance, Marruvium.

DIRVITIVS

HILARVS

58. San-Benedetto, chez un boulanger, à côté de l'église; provenance, Marruvium.

· M · S  
T · FLAVIO · MER  
CVRIO · SEVAVG  
NEVIA PRIMITI  
VA CONIVGI INCON  
PARABILI CVM QVO VI  
XIT ANN · XX · D · X · ET NEVI  
VS SECVNDVS  
B · M · P

D(is) M(anibus) S(acrum). T(ito) Flavio Mercurio Sev(iro) Aug(ustali) Nevia Primitiva conjugi inconparabili cum quo vixit ann(os) XX, d(ies) X, et Nevius Secundus b(ene) m(erenti) p(osuerunt).

59. Manaforno (Gioia de'Marsi), dans la maison de M. Alessi. Cipe funéraire trouvé « *alla Madonna del Pozzo*, » entre Lecce et Manaforno.

D · M · S  
P · GAVIO  
MAXIMO  
SODALI  
COMESTO  
RES · P

D(is) M(anibus) S(acrum). P(ublio) Gavio Maximo, sodali comestores posuerunt.

60. Pescina, devant une maison située dans le haut de la ville; provenance non indiquée. Cipe funéraire.

D · M · S  
HERENNIA  
RVFINA MATR  
MISERISSIM  
P · PACCIO  
MANO FILIO  
B · M  
QVI VIXIT · AN  
XXVIII ET  
SIBI · SE VIVA  
P

D(is) M(anibus) S(acrum). Herennia Rufina mater miserissim(a) P(ublio) Paccio Romano filio b(ene) m(erenti) qui vixit an(nos) XXVIII, et sibi se viva p(osuit).

61. San-Benedetto; encastrée dans le mur d'une maison à l'E. du village; provenance, Marruvium.

LASCIVS  
Q · TITONI  
CRESCENTIS  
VIX · AN · I  
ET · MESES · VI

Lascivus, Q(uinti) Titonii Crescentis [servus]. Vix(it) an(num) I et me[n]ses VI.

62. San-Benedetto, maison d'Antonio di Genova; provenance, Marruvium. Caractères négligés et presque entièrement effacés.

8  
///INO///  
///NOS · IX///  
///CTAVIVS · C///  
///HVIVS · P///  
///T · OCTAVIO · T///  
?  
///VIVS · HAER  
///VS · PIENTISSIM///  
///IVS · OB · EIV///  
B · M · ///

...ino... [qui vixit an]nos IX... [O]ctavius C(aii) [f(ilius)]... hujus pa[ter]. T(ito) Octavio T(iti) [f(ilio)]... [Octa?]vius Hæ[er]... [fili]us pientiss[im]us ob eju[s] [merita aut memo-  
riam] h(ene) m(erenti) [posuerunt].

63. Lecce, casa Spallone; trouvée en 1877 sur une pierre qui servait de porte à un caveau funéraire.

P · OCTAVIVS · TERTIVS  
ATTIA · C · L · PRIMA VXO (sic)  
ATTIA · Q · L · CNIDIA  
H · M · H · N · S

P(ublius) Octavius Tertius, Attia Attiæ l(iberta) Prima ux[o]r], Attia Q(uinti) l(iberta) Cnidia. H(oc) m(onumentum) h(eredem) n(on) s(equitur).

64. Pescina, dans la maison de M. Niccolo Rinaldi; provenance, Castel-Rotto.

/// F · SILONI OPPIA · P · F  
/// ARBITRATV OPPIAE · P · F · VXSORIS

...f(ilio) Siloni, Oppia P(ublii) f(ilia)... arbitratu Oppiæ P(ublii) f(iliæ) uxoris.

65. Manaforno (Gioia de' Marsi), dans la maison de M. Alessi. Cippe funéraire où se trouvent représentés des ciseaux, une bisai-guë, et quelques autres instruments dont il est difficile de déterminer la nature.

Q · PETRONI · COSMI

[Dis Manibus] Q(uinti) Petronii Cosmi.

66. San-Benedetto, près des deux mausolées, dans un jardin appartenant à la famille Ottavi. Au-dessous de l'inscription deux mains entrelacées.

Q · PETRVCVLEVS

OPTATVS

HERMAE · L · P

ET · PROBO · L

Q(uintus) Petruculeus Optatus Hermæ l(iberto) p(osuit) et Probo l(iberto).

67. San-Benedetto, Strada Romana. Inscription encadrée dans le mur d'une maison.

PETRVCVL////

Q LAMPRIONI////

PHILARGVRVS ER////

RIMVS PHILARGVRI

IN · FRONTE · P · IIII · IN AG////

VIII · DE SVO · FACIVND////

Petrucul[eo]... Q(uinto) Lamprioni... Philargurus Er[os?].... [miser]rimus Philarguri, in fronte p(edes) IIII in ag[ro] p(edes) VIII de suo faciund[um] curavit[ur].

68. San-Benedetto; trouvée en 1878 au centre de la ville antique de Marruvium, actuellement devant une maison, Strada Romana. Cippe funéraire de 0<sup>m</sup>,50 sur 0<sup>m</sup>,40. Hauteur des lettres, 0<sup>m</sup>,045. Caractères fort beaux.

TITIAE · PHILETE

Q · LVCILIVS · Q · F

SERG · GALLVS · P · P

PRAEF · CASTR

IIII · VIR · Q · Q

PATRONVS · MV

NICIPII · MATRI

////V////

Titiae Philete Q(uintus) Lucilius Q(uinti) f(ilius), Serg(ia tribu), Gallus, p(rimus) p(ilus), praef(ectus) castr(orum), IIII vir q(uin)q(uennalis), patronus municipii matri [bene merenti] f[ecit].

69. Pescina ; dans la cour de la maison de M. Rinaldi ; provenance, Marruvium. Cipepe funéraire. Beaux caractères.

T · VETLEDIVS · T · L  
EROS  
SVLPICIA · O · L  
CALE

T(itus) Vetledius T(iti) l(ibertus) Eros, Sulpicia Sulpiciæ l(iberta) Cale.

70. Pescina ; provenance, Castel-Rotto, près de Pescina.

Q · VETTIO C///  
IIII · VIR · I///  
EX · TESTAMENTO · SVO

Q(uinto) Vettio [C(aii) f(ilio)], IIII vir(o) j(ure) [d(icundo)] ex testamento suo.

71. Pescina, maison de M. Rinaldi, dans la cour ; provenance, Marruvium, fouilles de Santa-Sabina.

LARIBV///  
MAG///  
Q · VIBLIVS · CELER  
?  
T · PETIEDIVS · O///  
3 (sic) MINISTRII · C(///)  
D S

Laribu[s Augustis?] Mag[istri], Q(uintus) Viblius Celer, T(itus) Petiedius O... ministri c[ollegii?] d(e) s(uo).

72. Lecce, maison de M. Terra ; provenance, Lecce.

? IW · VICTIVS · SA · F  
VALETVDNE  
D · D · L · M

M(anus) Victius Sa(lvii) f(ilius) Valetudne [Valetudini] d(onum) d(at) l(ibens) m(erito).

La terminaison *e* au datif singulier de la troisième déclinaison est une particularité du dialecte de ces régions.

73. Lecce, maison de M. Terra ; provenance, Lecce.

A · NINVS  
VECVS  
VALETVDNE  
DONVM  
5 DANT

Aninus (?) vecus [vicius] Valetudne [Valetudini] donum dant.

Il devait y avoir aux environs de Lecce un temple dédié à la déesse Valetudo, comme semblent le prouver ces deux inscriptions. On traduit ici A · NINUS VEGVS par *Aninus Vicus* (?) : c'est le seul moyen d'expliquer le pluriel *dant*.

74. San-Benedetto. Encastrée dans le mur d'une maison à côté de l'église.

FELIX · SALVE  
VIXSIT · ANNOS · XIIX

Felix Salve. Vixit annos duodeviginti.

75. San-Benedetto, maison d'Antonio di Genova; provenance, Marruvium, sur un fragment de colonne. Gros caractères.

//// CAM · Q////  
//// S · P · R////

[*Basilis*?] cam q(ue)... s(ua) p(ecunia) r(estituit).

76. Idem.

////VA · PECV////  
////OMNIA · EIV////  
////FS · SIGNV////  
////OMNI////

... [S]ua pecu[nia]... omnia eju[s] ...es signu[m]... omni...

77. Idem.

////PHI////  
////SE////

78. Id. Sur une corniche.

////MAN////

79. San-Benedetto. Fragment de cippe funéraire encastré dans un mur; provenance, Marruvium.

//// ORINONIS

80. San-Benedetto.

BEC  
VETER(ano)  
RIOIC

81. San-Benedetto. Encastrée dans le mur d'une maison sur la place à l'entrée du village.

BALBVS///  
PRIM · PIL///  
Balbus prim(us) pil(us).

82. San-Benedetto ; dans le mur d'une maison , strada Romana.

///ARTVS///  
///VM/// MC///  
///VNA/// CI ///  
///VOP/// I///

83. San-Benedetto ; devant la maison de M. Tarquini. Cippes funéraires trouvés il y a quelques années. Sur les côtés sont sculptés plusieurs vases. Les caractères de la première ligne sont presque entièrement effacés ; aussi la lecture en est-elle très-peu certaine.

? ?  
LALVS · PBAEPI (?)  
SERVS · VIXIT  
ANNOS XI///  
AGATON  
FRATER · FECIT

Lalus... sérus. Vixit annos XI... Agaton frater fecit.

84. San-Benedetto ; trouvée en 1878 en creusant le lit du torrent Giovenco avec un bas-relief de travail médiocre représentant un cheval chargé de deux paniers ; un génie ailé tient la bride. Cippes funéraires. A l'extrémité supérieure est enroulé un serpent. Cette particularité se remarque sur beaucoup d'inscriptions sépulcrales trouvées dans cette région. Les caractères ont été rongés par les eaux ; les trois lettres suivantes sont seules visibles :

///IDI///

85. San-Benedetto, casino Mascioli ; provenance, Marruvium. D'un côté du cippes une paire de sandales, de l'autre un miroir et un vase à onguents. Les caractères sont très-effacés.

? ?  
ANCIAE · ANM  
CLAVDIAE  
?? HODISSACI ??  
///IES  
CONTVBERNAL(is)

86. Idem. Sur le seuil d'une porte.

SEX · FI  
 /// PRIV///  
 ///S A///  
 ///ERE///

87. Pescina, maison de M. Rinaldi. Fragment. Hauteur des lettres, 0<sup>m</sup>,04 ; provenance, Marruvium.

BALER///  
 IVVEN///  
 VI · AN · LX///  
 COLLEG///  
 COMEST///

Baler... [Valerio aut Valeriano] Juven[i aut Juvenali]. Vi(xit) an(nos) LX. Colleg[æ]  
 Comest[ores].

L. 5. Comest... Comparer l'inscription n° 61 de ce recueil.

88. Pescina. Id.

///FAC///iendum  
 (idi)BVS · IVL(iis)  
 DICAUI(t)

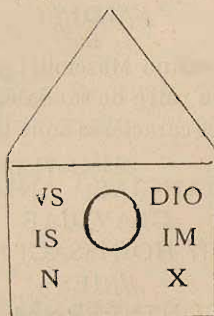
89. Pescina, idem.

///RIE///  
 ///ROR///  
 ///TO///

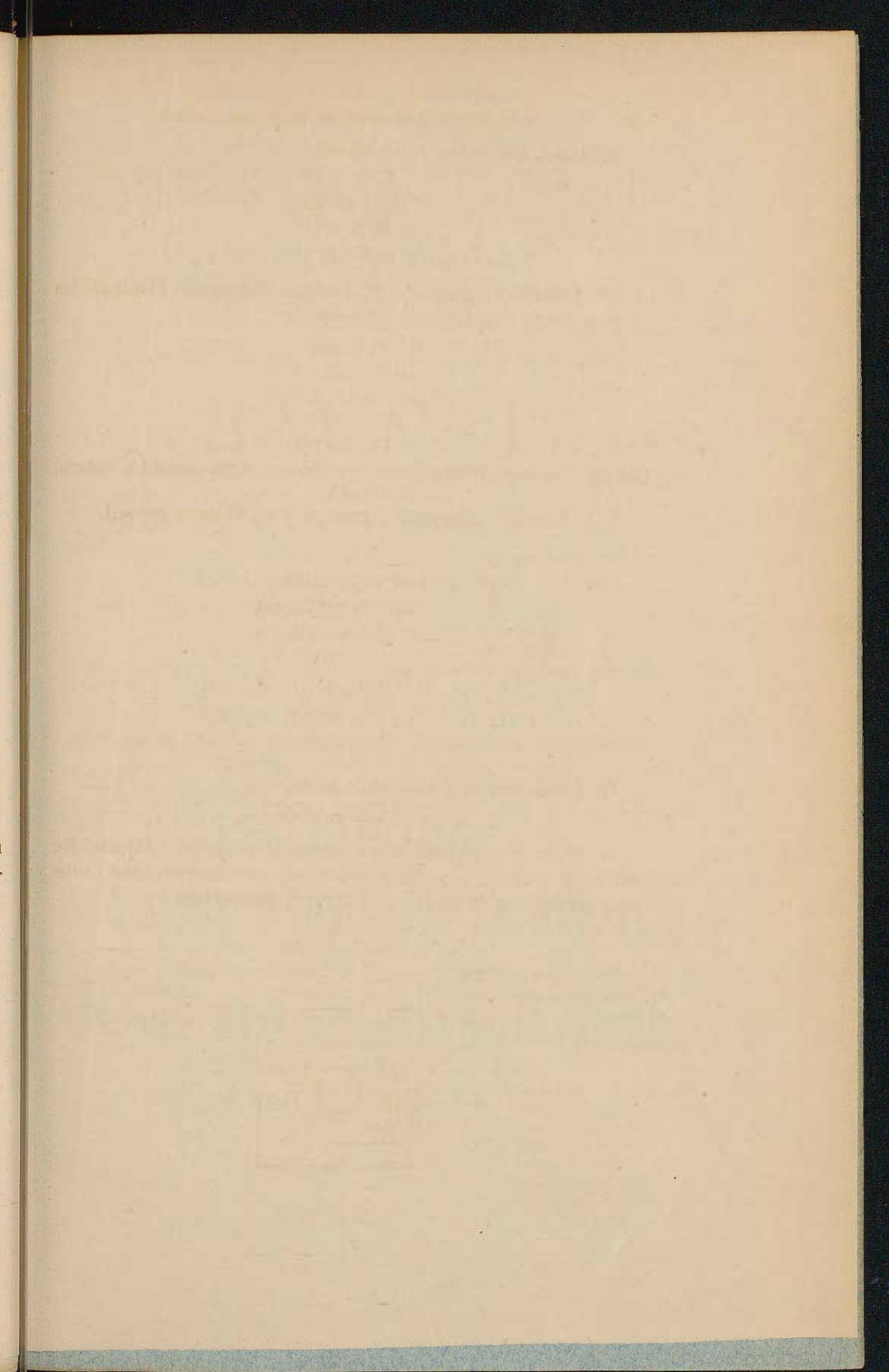
90. Idem. Sur un fragment de corniche.

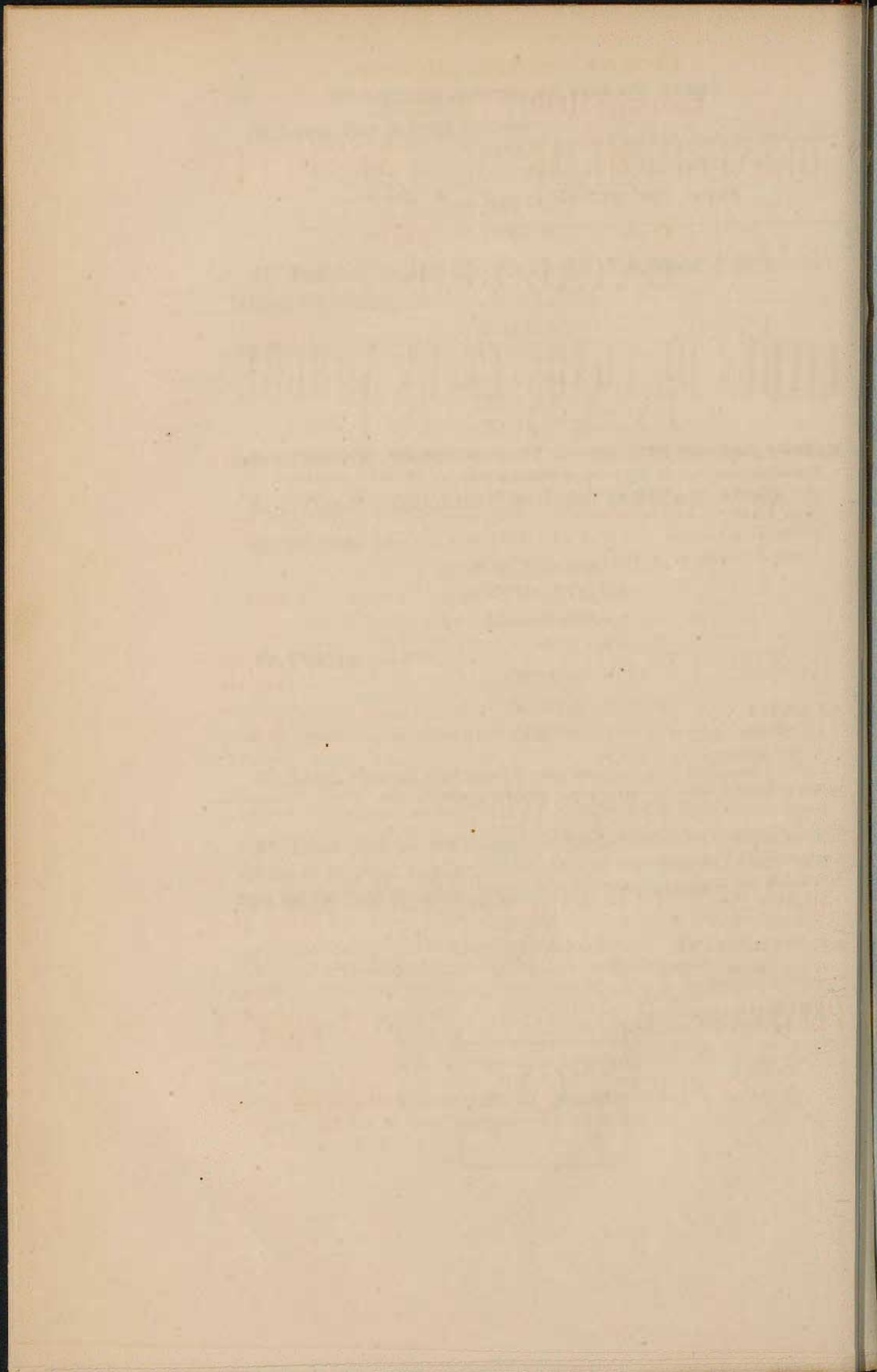
///METVS · CO///

91. Idem. Sur un petit cippe funéraire en forme d'édicule. Au milieu se trouvait une cavité fermée par une brique; elle contenait les cendres du mort ; provenance, Marruvium.



FACULTÉ DE DROIT  
 BIBLIOTHÈQUE  
 DE BORDEAUX





**ERNEST THORIN, ÉDITEUR.**

LE  
**DESSÈCHEMENT DU LAC FUCIN**  
NOTICE

**Par M. A. GEFFROY**

Membre de l'Institut de France, directeur de l'Ecole française de Rome.

Brochure in-8°. — 2 fr.

---

UN POÈTE LATIN DU ONZIÈME SIÈCLE

**BAUDRI**

ABBÉ DE BOURGUEIL, ARCHEVÊQUE DE DOL  
(1046-1130)

D'APRÈS DES DOCUMENTS INÉDITS

PAR

**l'abbé Henri PASQUIER**

Chanoine honoraire, directeur de l'Ecole Saint-Aubin d'Angers, docteur ès lettres.

1 vol. in-8°. — 5 francs.

---

**INSCRIPTIONS CÉRAMIQUES DE GRÈCE**

**Par M. Albert DUMONT**

Ancien directeur de l'Ecole française d'Athènes, membre correspondant de l'Institut de France,  
recteur de l'Académie de Montpellier.

1 beau vol. grand in-8°, avec figures et planches. — 18 fr.

---

**INSCRIPTIONS**

ET

**MONUMENTS FIGURÉS DE LA THRACE**

**Par le même.**

Grand in-8°. . . . . 5 francs.

---

**PEINTURES CÉRAMIQUES DE LA GRÈCE PROPRE**

RECHERCHES SUR LES NOMS D'ARTISTES

LUS SUR LES VASES DE LA GRÈCE

**Par le même.**

In-4°. . . . . 7 fr. 50

ERNEST THORIN, ÉDITEUR.

# FRAGMENTS LITTÉRAIRES

(1824 A 1830)

DE

M. P.-F. DUBOIS

(DE LA LOIRE-INFÉRIEURE)

Ancien directeur de l'Ecole normale supérieure, ancien conseiller d'Etat, député, membre libre de l'Institut de France, etc.

ARTICLES EXTRAITS DU GLOBE

PRÉCÉDÉS D'UNE INTRODUCTION

Par M. VACHEROT

Membre de l'Institut.

2 beaux volumes in-8°.

---

## HISTOIRE

DES

## THÉORIES ET DES IDÉES MORALES DANS L'ANTIQUITÉ

Par J. DENIS

Professeur de littérature ancienne à la Faculté des lettres de Caen.

DEUXIÈME ÉDITION

Ouvrage couronné par l'Institut (Académie des sciences morales et politiques).

2 vol. in-8°. — 10 fr.

---

## INSCRIPTIONS ANTIQUES ET DU MOYEN AGE

DE

## VIENNE EN DAUPHINÉ

Par A. ALLMER

Membre correspondant de l'Institut de France,

et Alfred de TERREBASSE

6 vol. grand in-8° et atlas in-4°. . . . . 120 fr.

Ouvrage auquel l'Académie des Inscriptions a décerné la première médaille du concours des antiquités nationales de 1874.

N. B. — Il ne nous reste qu'un petit nombre d'exemplaires complets de ce bel ouvrage.