

2 69.687

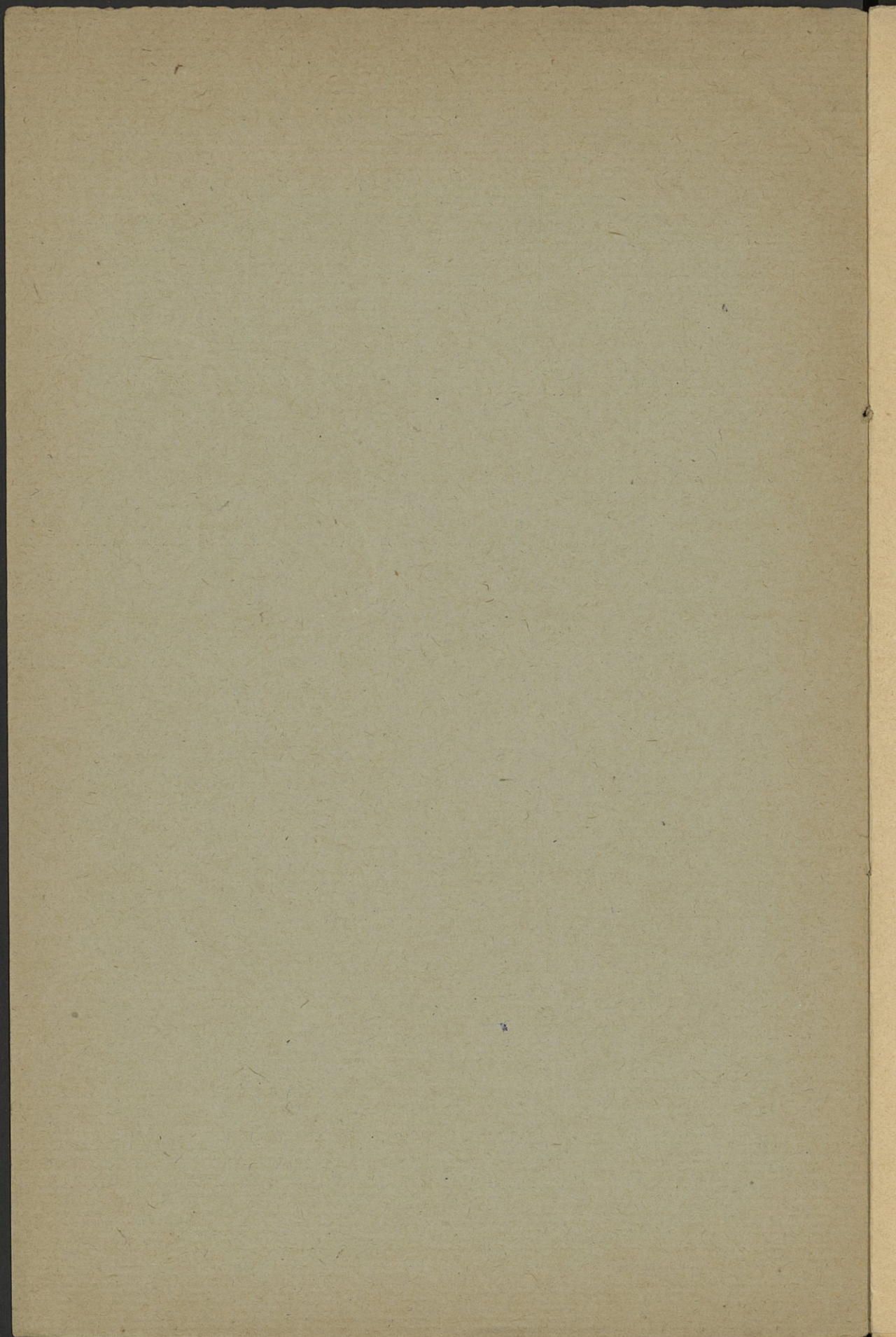
Charles Durand

PONT
DE L'ABBAYE
DE CHANCELADE

PRÈS PÉRIGUEUX



PÉRIGUEUX
IMPRIMERIE RIBES, RUE ANTOINE-GAUDAU
—
1917



POSTE

DE L'ABBAYE

DE CHANCELADE

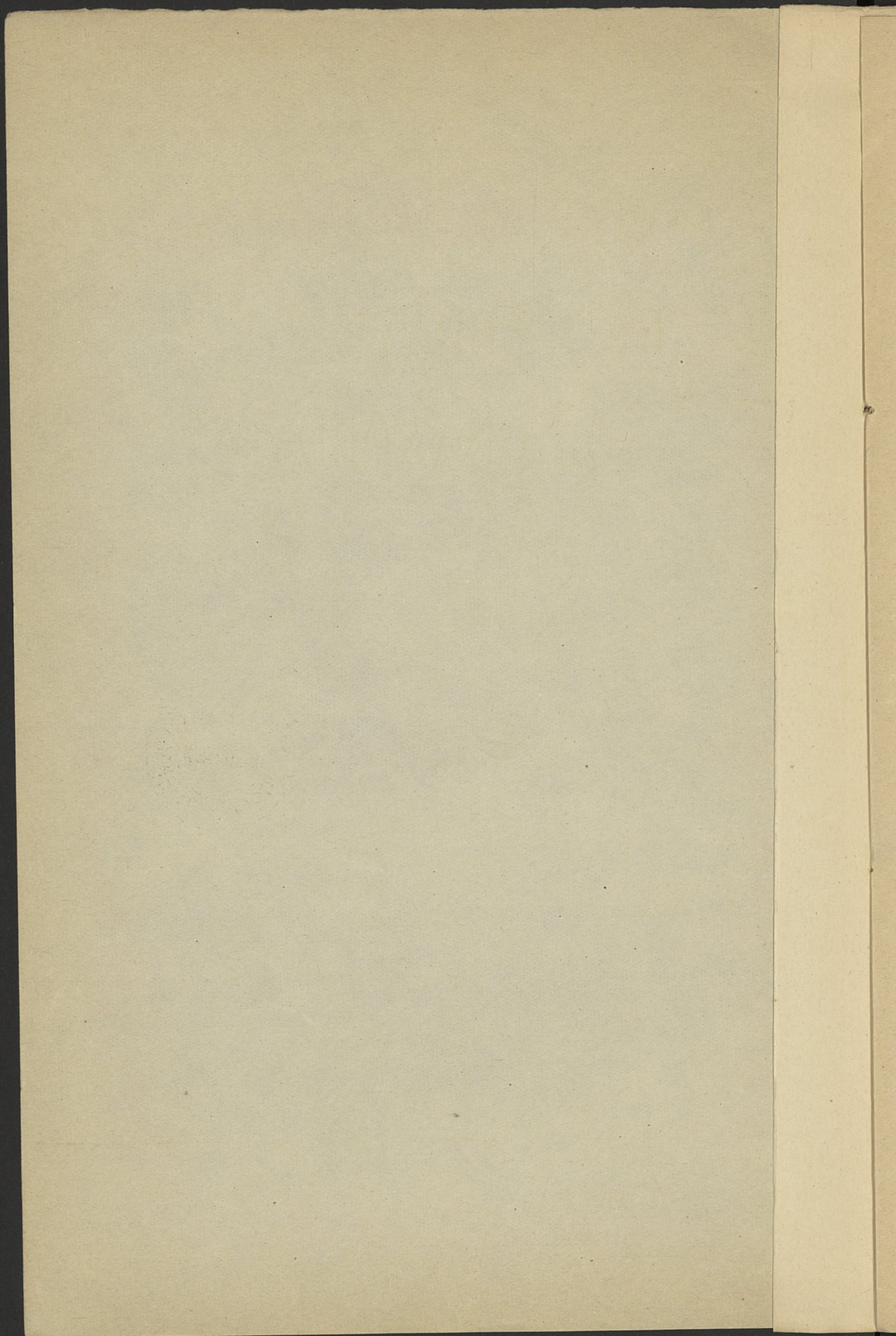
DE FRANCE



FRANCE

LE 10 MARS 1870

III



M. Meason 69.687

Hommage cordial.

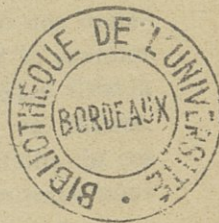
Ch. Durand

PONT

DE L'ABBAYE

DE CHANCELADE

PRÈS PÉRIGUEUX



PÉRIGUEUX

IMPRIMERIE RIBES, RUE ANTOINE-GADAUD

—
1917

13.287

POST
DE L'ABBAYE
DE CHANCIERADE
PRES PERIGUEUX

Extrait du *Bulletin de la Société historique et archéologique du Périgord.*

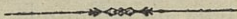


PERIGUEUX
IMPRIMERIE RIBES, RUE AYTOIN-GRAND
1877



PONT

DE L'ABBAYE DE CHANCELADE



Ce pont n'a pas d'histoire. Edifié sur le ruisseau de la Beauronne, dans l'enclos de l'ancienne abbaye de Chancelade, il relie les deux portions de cet enclos naturellement séparées par le ruisseau. A le voir construit avec des matériaux dont la taille et les formes font remonter le premier emploi au ^x^e siècle, on le croirait de cette époque. C'est là simple apparence, car on reconnaît vite que sa bâtisse, quelque peu négligée, ne remplit pas les conditions de ces constructions romanes dont l'abbaye et ses annexes nous offrent de si beaux spécimens.

On se trouve simplement en présence d'un pont fait en un temps indéterminé, mais plutôt rapproché du nôtre, avec des matériaux de remploi empruntés pour cela à quelque monument roman d'âge précité, ruiné ou abandonné.

Quoi qu'il en soit, l'ouvrage se compose de deux parties distinctes comprenant :

La première, une voûte plein-cintre en maçonnerie de pierre de taille, formant arche de pont, de 2^m30 d'ouverture, 1^m20 entre-têtes et 0^m30 d'épaisseur.

Cette voûte repose sur deux tablettes de 0^m20 d'épaisseur, l'une à droite, l'autre à gauche, supportées chacune par une

rangée de quatre colonnettes avec base et chapiteau de petites dimensions, régulièrement espacées sur la largeur du pont.

Ces colonnettes, de 1^m de hauteur et de 0^m165 de diamètre, ont leur fût orné de deux filets circulaires saillants, et reposent à leur tour sur une large saillie ménagée à ce niveau, qui est celui d'établissement dans le massif des fondations.

La seconde, deux culées en maçonnerie de moëllons ordinaires à joints incertains dans les parties vues de leur parement qui contre-butent la voûte précitée et la maintiennent en équilibre.

Enfin à sa partie supérieure, sur la chaussée, le pont est limité à ses deux extrémités par quatre colonnettes également romanes, formant dés, auxquelles sont fixés les à-bouts des deux garde-corps en bois qu'indique la vue photographique jointe à la présente étude.

Par ses dimensions, notamment sa largeur entre-têtes (1^m20) qui en fait un passage étroit, l'ouvrage que nous venons de décrire ne saurait être considéré comme un pont proprement dit, mais bien plutôt comme une passerelle voûtée pour piétons. C'est à cet usage qu'elle est employée aujourd'hui et dut servir jadis.

Dans le site riant, évocateur de tant de souvenirs historiques, où il fut construit, ce petit monument produit, sous son épaisse chevelure de lierre qui fort heureusement laisse encore visibles les détails de son originale ordonnance si joliment reflétés par les eaux claires de la Beauronne, le plus pittoresque effet.

Il n'est pas non plus sans intérêt et, à ce double titre, nous serions heureux que la courte notice que nous lui consacrons ici, incitât tout au moins nos confrères périgourdin, qui en sont si près, à aller le visiter. Ils retireraient de leur déplacement, outre un profit archéologique certain, le plaisir que ne saurait manquer de leur procurer la plus agréable des excursions.





Cliché Ch. Durand

Imp. Catala frères - Paris



PONT DE L'ABBAYE DE CHANCELADE (VUE PERSPECTIVE)