

64381

64381

**POUR IMPRIMER  
ET ÉDITER  
ÉCONOMIQUEMENT  
UNE THÈSE**



RENSEIGNEMENTS  
TECHNIQUES & COMMERCIAUX  
RECOMMANDATIONS - USAGES

**LES PRESSES MODERNES**

IMPRIMERIE SPÉCIALE DE THÈSES

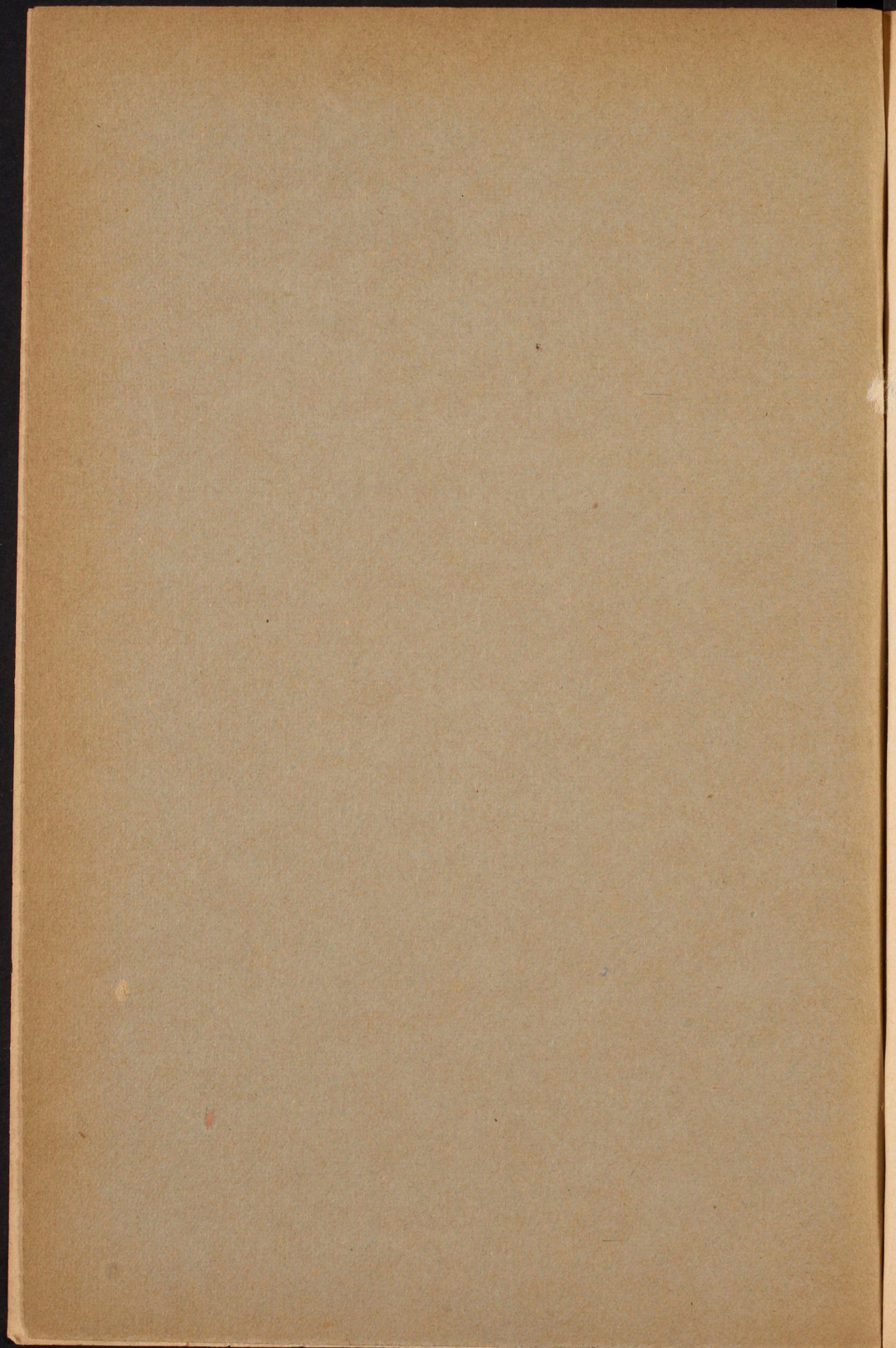
45, RUE DE MAUBEUGE, 45

TRUDAINÉ 32-40 - DEUX LIGNES

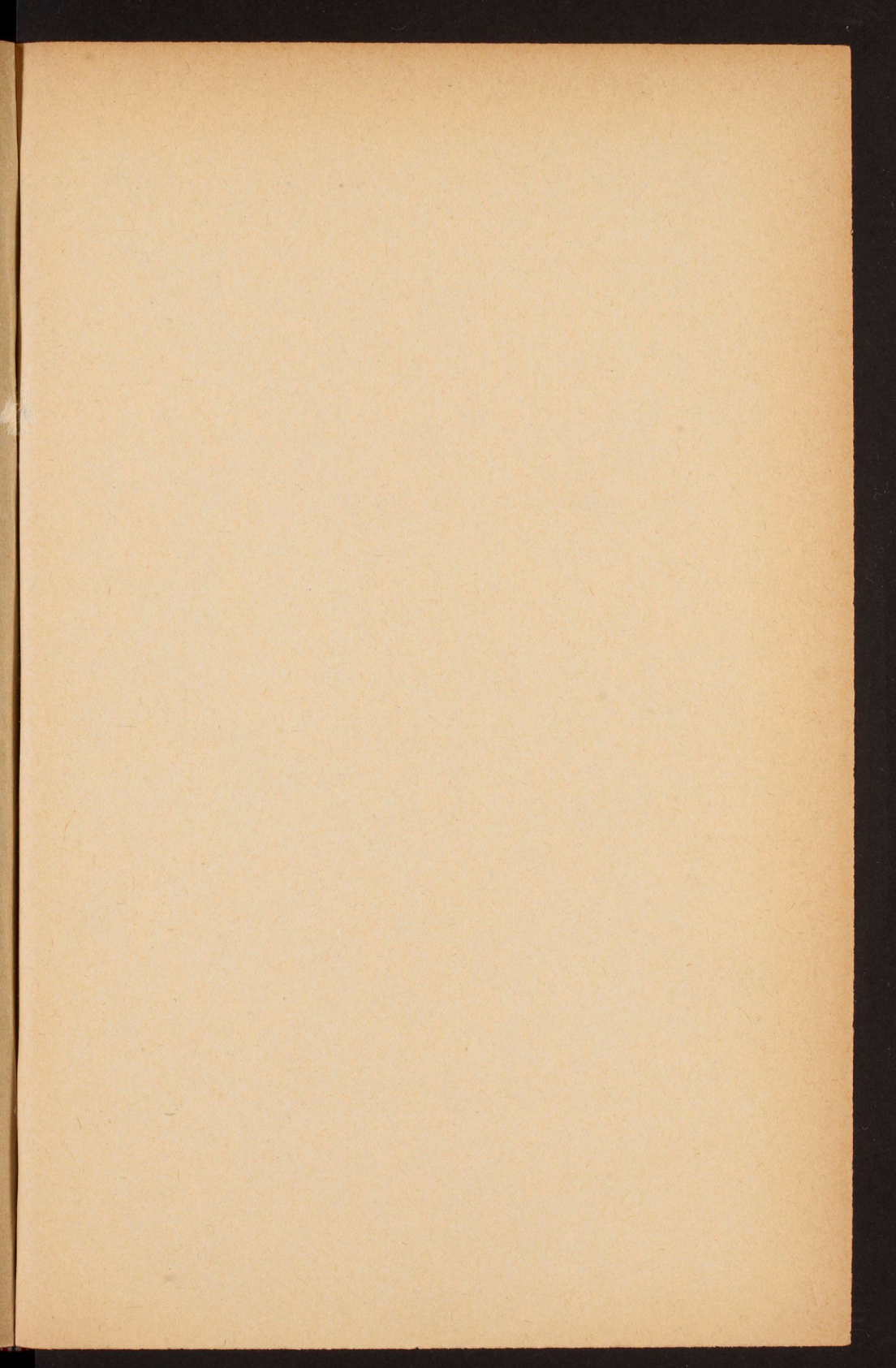
**PARIS (IX<sup>e</sup>)**



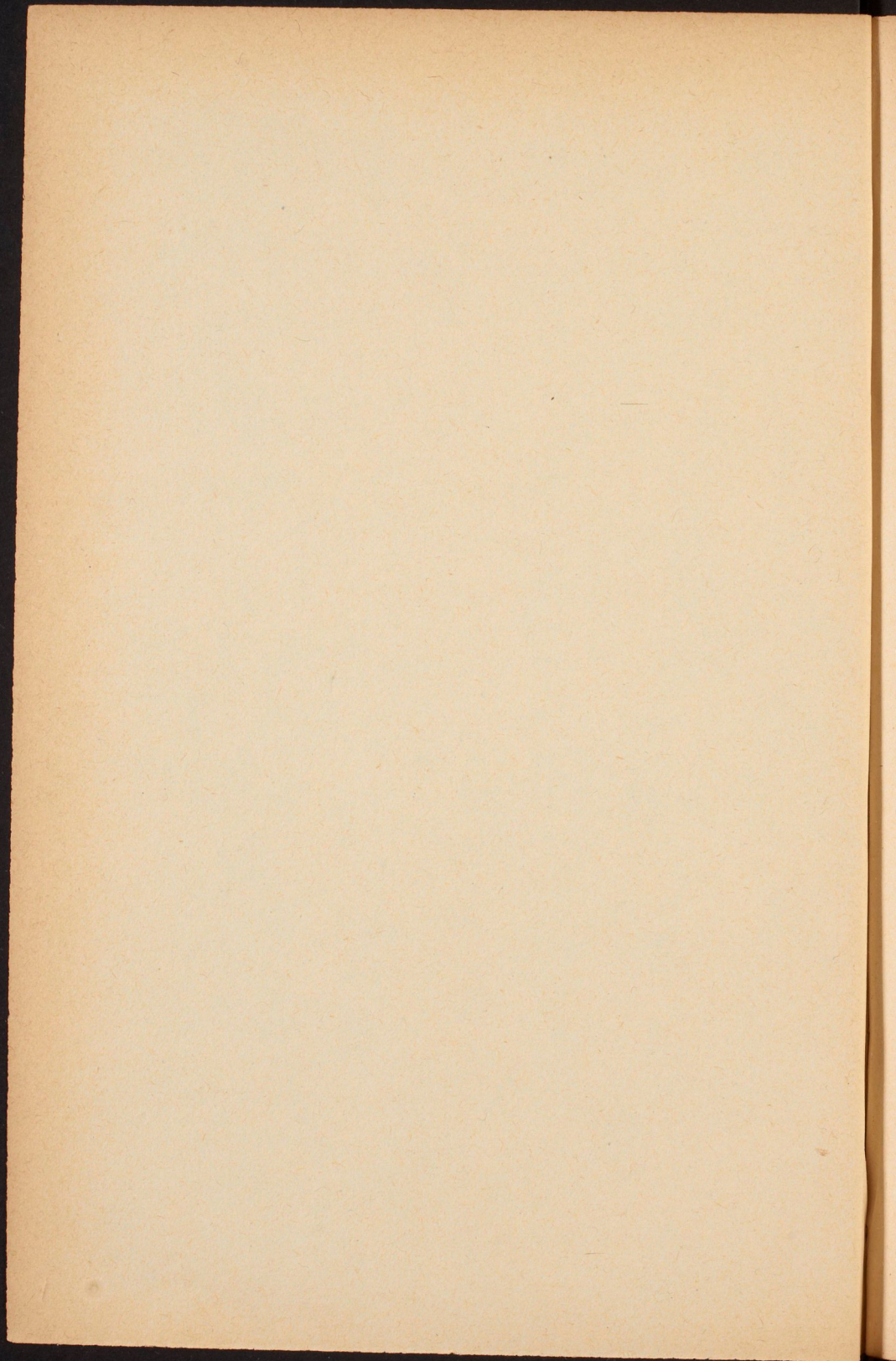












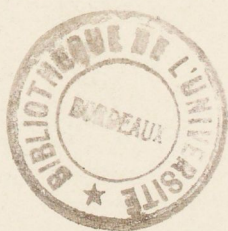


POUR IMPRIMER  
ET ÉDITER  
ÉCONOMIQUEMENT  
UNE THÈSE

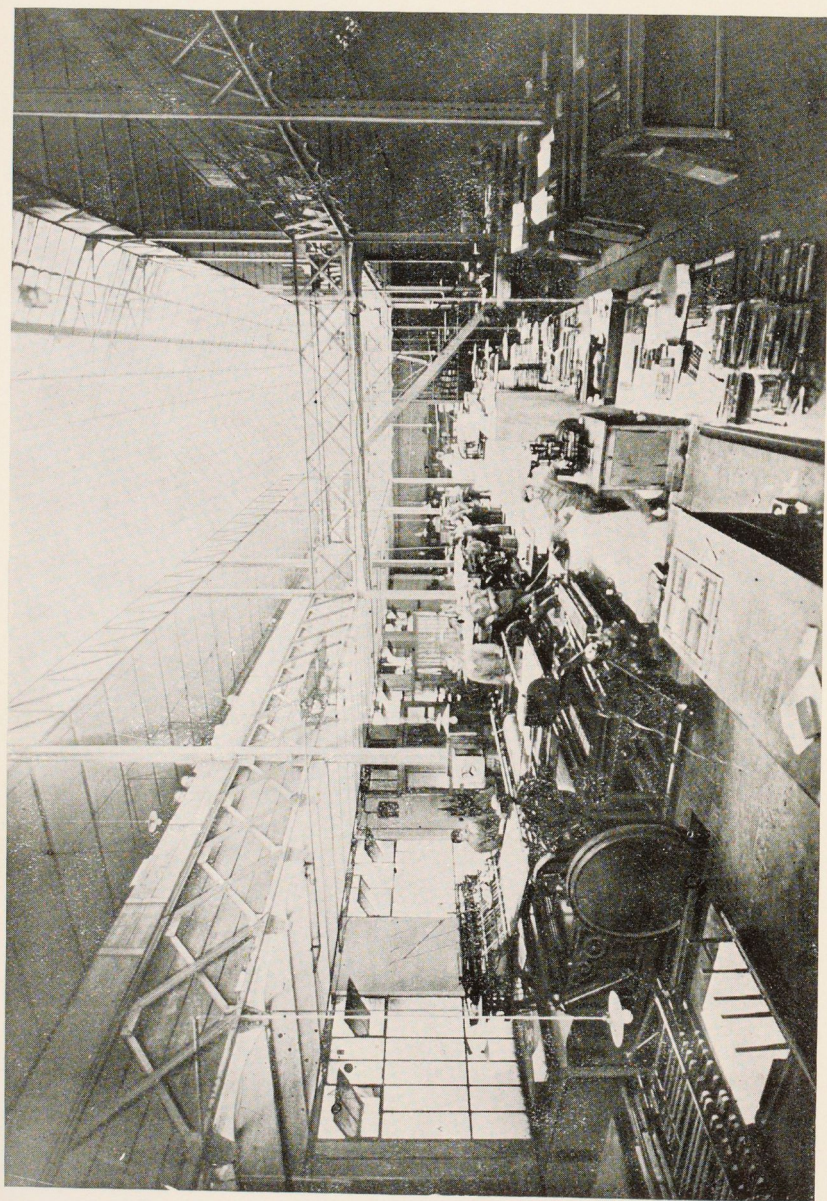


THE  
SECOND  
VOLUME  
OF THE  
HISTORY OF THE  
CITY OF BOSTON  
FROM 1630 TO 1780  
BY  
JOHN H. COOPER  
NEW YORK  
1857









VUE GÉNÉRALE DES ATELIERS



**POUR IMPRIMER  
ET ÉDITER  
ÉCONOMIQUEMENT  
UNE THÈSE**



RENSEIGNEMENTS  
TECHNIQUES & COMMERCIAUX  
RECOMMANDATIONS - USAGES

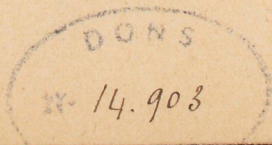
**LES PRESSES MODERNES**

IMPRIMERIE SPÉCIALE DE THÈSES

45, RUE DE MAUBEUGE, 45

TRUDAINE 32-40 - DEUX LIGNES

PARIS (IX<sup>e</sup>)





POUR IMPRIMER

ET ÉDITER

ÉCONOMIQUEMENT

UNE THÈSE

V

TOUS DROITS DE REPRODUCTION RÉSERVÉS



# I

## AVERTISSEMENT

La présente plaquette n'est point rédigée dans un but publicitaire.

Notre intention a été d'y grouper *des renseignements complets, des recommandations inédites et précises* à l'usage des auteurs peu familiarisés, en général, avec les choses de l'imprimerie et de l'édition. La thèse est souvent le premier ouvrage qu'un étudiant donne à l'impression.

Nous pensons vous faire ainsi gagner un temps précieux, faciliter la mise au point de votre travail et vous mettre en garde contre des aléas faciles à éviter.

Cette brochure vous expliquera aussi clairement que possible comment nous parvenons toujours dans l'établissement des devis, *à la formule la plus économique.*

Sans aucun engagement de votre part, nous pré-



parerons votre manuscrit pour l'impression, et vous fournirons un prix précis d'après son évaluation.

Au cas où vous n'auriez pas le temps de vous rendre à nos bureaux, l'un de nos collaborateurs vous visitera.

Notre devoir est de vous apporter une collaboration agréable ; pour cela *notre organisation* doit répondre à toutes vos exigences. Les lignes qui vont suivre ont également pour but de vous la faire connaître. Il nous a fallu sept ans pour en parfaire les rouages.

Robert BAZE

*Directeur des Presses Modernes.*



## II

### PRÉPARATION DU MANUSCRIT

Demandez-nous notre concours pour préparer votre manuscrit à l'impression.

Voici les points les plus importants :

Il y aura d'autant moins de fautes dans les épreuves, et l'impression sera d'autant plus rapide que le manuscrit sera mieux préparé, avec la ponctuation définitive. Il est toujours préférable de faire dactylographier un texte à imprimer en laissant une marge, et le verso blanc. La correction d'une virgule nous oblige à recommencer la ligne entière ; une suppression ou un ajouté peuvent obliger à recomposer des passages très longs, et entraîner le déplacement non seulement d'alinéas, mais de pages entières.

Soulignez différemment au crayon de couleur les titres des parties, chapitres, paragraphes, etc... Soulignez également à l'encre, d'un seul trait, les mots à mettre en italiques.



Marquez les endroits où il faut laisser des blancs, des alinéas, où il faut recommencer à la page suivante, pour un chapitre nouveau.

Numérotez les notes à la file et en recommençant à la note 1 pour chaque chapitre. Cette méthode est admise aujourd'hui par presque tous les éditeurs.

Si vous avez des dessins, des graphiques faites-les sur du *papier blanc*, à l'encre noire et de préférence à l'encre de chine.



### III

## DU CHOIX D'UN MODÈLE

A. ECONOMIE. — Il y a une règle absolue qui échappe en général à nos clients : *Les modèles les plus économiques sont ceux qui contiennent le plus de signes par page imprimée*, parce qu'ils diminuent le nombre de pages ; en conséquence, c'est le prix à la feuille de 16 pages le plus élevé, de tous nos modèles, qui est en réalité le plus économique.

Notre modèle *zéro* comporte 1.300 signes environ par page ; notre modèle *un* : 1.400 à 1.500 ; notre modèle *deux* : 1.700-1.800 ; *trois* : 2.200 ; *quatre* : 2.300-2.400, et notre modèle *cinq* : 2.800. Le folio compte pour une ligne.

Pour les manuscrits importants nous conseillons d'adopter un modèle quatre, dont la présentation typographique est parfaite. Pour un petit manuscrit qu'il conviendra de grossir, les modèles zéro, 1 ou 2 sont bien préférables.



Voici un barème de comparaison approximative entre nos modèles :

MODÈLES	NOMBRE DE SIGNES PAR PAGE	THÈSES DE 400.000 SIGNES
0	1.300	308/312 pages
1	1.400/1.500	268/272 —
2	1.700/1.800	224/228 —
3	2.200	184/188 —
4	2.300/2.400	168/172 —
5	2.800	144/148 —

Nous comptons toujours quelques pages de plus pour titres, gardes, couvertures et imprévu, et préférons donner une évaluation surestimée que sous-estimée.

D'autre part, nous attirons toute l'attention de nos clients, sur le fait que le nombre de signes compte seul, et que le nombre de lignes n'a pas d'importance.

B. LE CARACTÈRE. — *Tous nos caractères sont adoptés par la Faculté.* Nous disposons d'un catalogue de caractère et de nombreux modèles que nous avons imprimés, qui vous permettront de choisir le caractère de votre goût parmi les vingt sortes dont nous disposons et qui vous sont offertes sous réserve de disponibilité.



*La présente Brochure est imprimée sous forme de notre modèle n° 1, en caractère Didot, avec une ligne supplémentaire.*

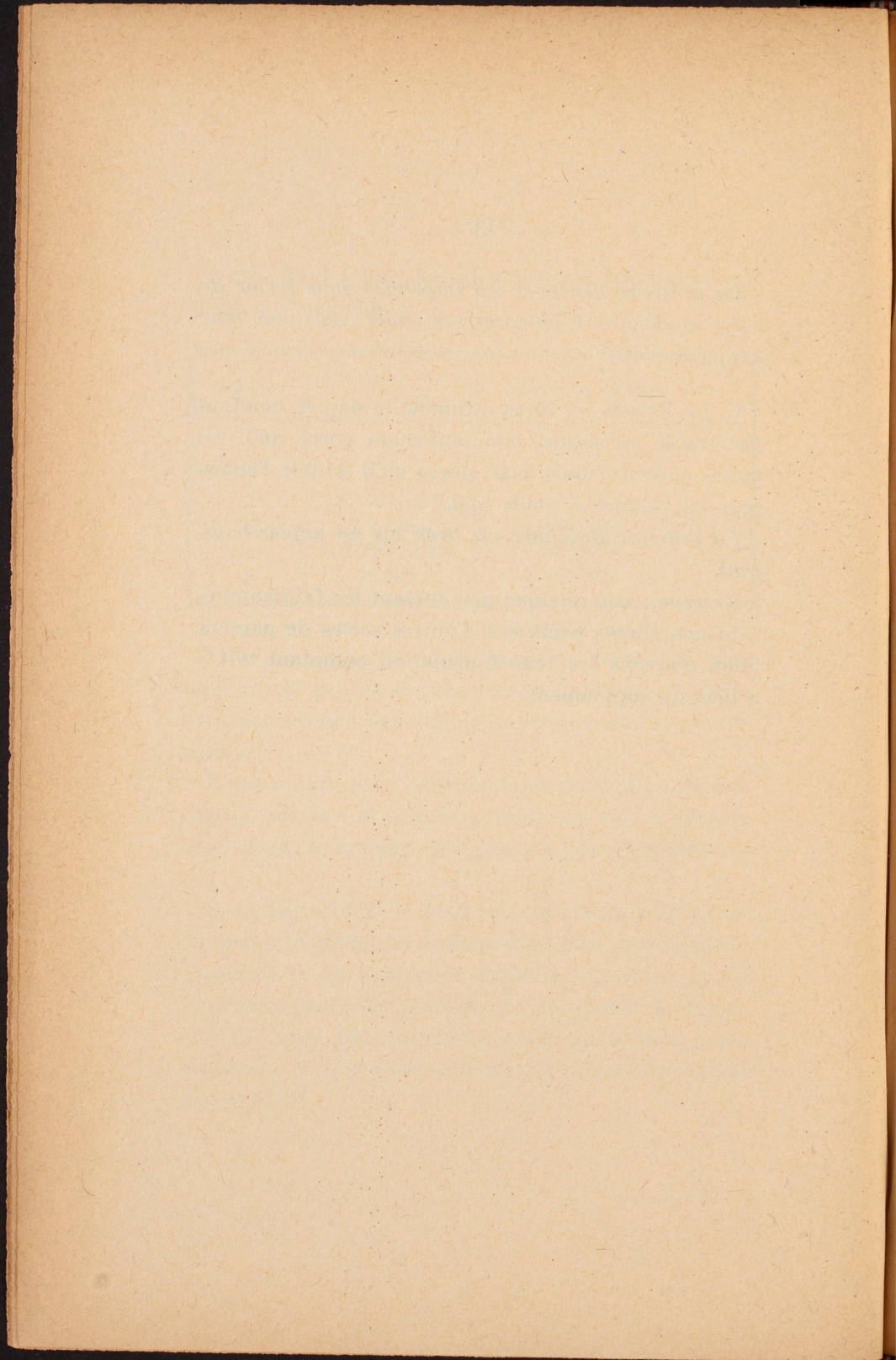
C. LE PAPIER. — Nous estimons le papier bouffant préférable au satiné, non seulement parce qu'il est moins coûteux, mais aussi parce qu'il double l'épaisseur du volume, à poids égal.

*La présente Brochure est tirée sur un papier bouffant.*

Le type varie quelque peu suivant les fabrications.

Si nos clients préfèrent d'autres sortes de papiers, nous pouvons les leur fournir, en comptant, s'il y a lieu, un supplément.







#### IV

### ÉPREUVES ET CORRECTIONS

En observant les recommandations ci-dessus, vous éviterez toutes corrections d'auteur.

Les corrections d'auteur sont : soit des modifications ou remaniements apportés par l'auteur à la copie remise à la composition, soit des coquilles provenant de mots illisibles ou douteux sur le manuscrit.

Ces corrections sont imputables à l'auteur tandis que les coquilles typographiques sont entièrement à notre charge.

Dès que la composition d'une thèse est achevée, nous mettons directement en pages et nous adressons les épreuves à MM. les Auteurs, par nos propres moyens.

Celles-ci doivent leur être fournies en double exemplaire avec la copie.

Nous donnons volontiers deux ou trois épreuves



successives sous réserve que les délais nous y autorisent.

MM. les Auteurs habitant Paris sont priés de rapporter les épreuves en partie ou en totalité (un seul jeu suffit) à nos bureaux, toujours avant 17 h. 30 (sauf le samedi et les jours fériés pour lesquels un accord préalable est indispensable, dans les cas d'urgence).

Les épreuves ne doivent jamais être renvoyées directement à l'imprimerie, ce qui occasionne une perte de temps.

Les épreuves subissent une première lecture sommaire avant l'envoi aux Auteurs qui sont chargés de corriger très méticuleusement.

Le bon à tirer *couvre entièrement l'imprimeur* qui est tenu de tirer conforme audit bon à tirer et sans modifications ; l'imprimeur n'est responsable que des corrections indiquées par l'auteur sur le bon à tirer.

Le bon à tirer doit mentionner le chiffre de tirage en spécifiant le détail des exemplaires de Faculté et d'Auteur ; il doit être signé et daté par l'Auteur.

MM. les Auteurs sont tenus de vouloir bien rendre avec le bon à tirer toutes copies, tous manuscrits et toutes épreuves corrigées, qui sont indispensables aussi bien pour la bonne marche du travail que pour le décompte des éventuelles corrections d'auteur.

Dans certains cas particuliers, après accord et



## USAGES ET RECOMMANDATIONS DIVERS

MM. les Auteurs sont priés de vouloir bien remettre à la commande toutes indications relatives au chiffre de tirage de principe (qu'ils peuvent toutefois réserver jusqu'au moment du bon à tirer). Ils doivent remettre une copie pour la couverture d'auteur et une pour la couverture de Faculté.

Les exemplaires de Faculté *sont toujours remis rigoureusement à la date fixée pour le dépôt* et selon l'engagement pris par devers la Faculté (nous recommandons à MM. les Auteurs de ne point omettre de faire tirer au moins un exemplaire de Faculté de plus que le chiffre réglementaire prescrit pour le dépôt, afin de n'en être point dépourvu au moment de leur soutenance).

Les exemplaires d'auteur sont tirés toujours en même temps que les exemplaires de Faculté, mais ne sont brochés et expédiés qu'un peu plus tard, puisque leur livraison est moins urgente que les autres.



A moins de payer les frais onéreux d'une mise en train nouvelle sur machine, on ne peut tirer séparément les exemplaires d'auteur et les exemplaires de Faculté.

La composition des thèses n'est jamais conservée, sauf celle des pages et des cartons de titres des exemplaires d'auteur qu'il faut parfois réserver pour imprimer une préface dont on n'obtient le texte que postérieurement à la soutenance.

Sauf dans ces cas particuliers, le changement des couvertures Auteur et Faculté s'effectue sur machine.

Les pages blanches comptent pour pleines. Les prix sont au prorata. La couverture est gratuite.

Les alignements, tableaux, formules, clichés et notes, sont comptés en supplément du prix de la feuille.

Les langues étrangères donnent lieu à une majoration pour composition, suivant la difficulté.

Les évaluations sont données comme approximatives probables. Pour nous permettre de les préciser dans la mesure du possible, communiquez-nous votre manuscrit que nous vous rendrons avec un devis fixant toutes les conditions techniques de prix et de *délai*.



## VI

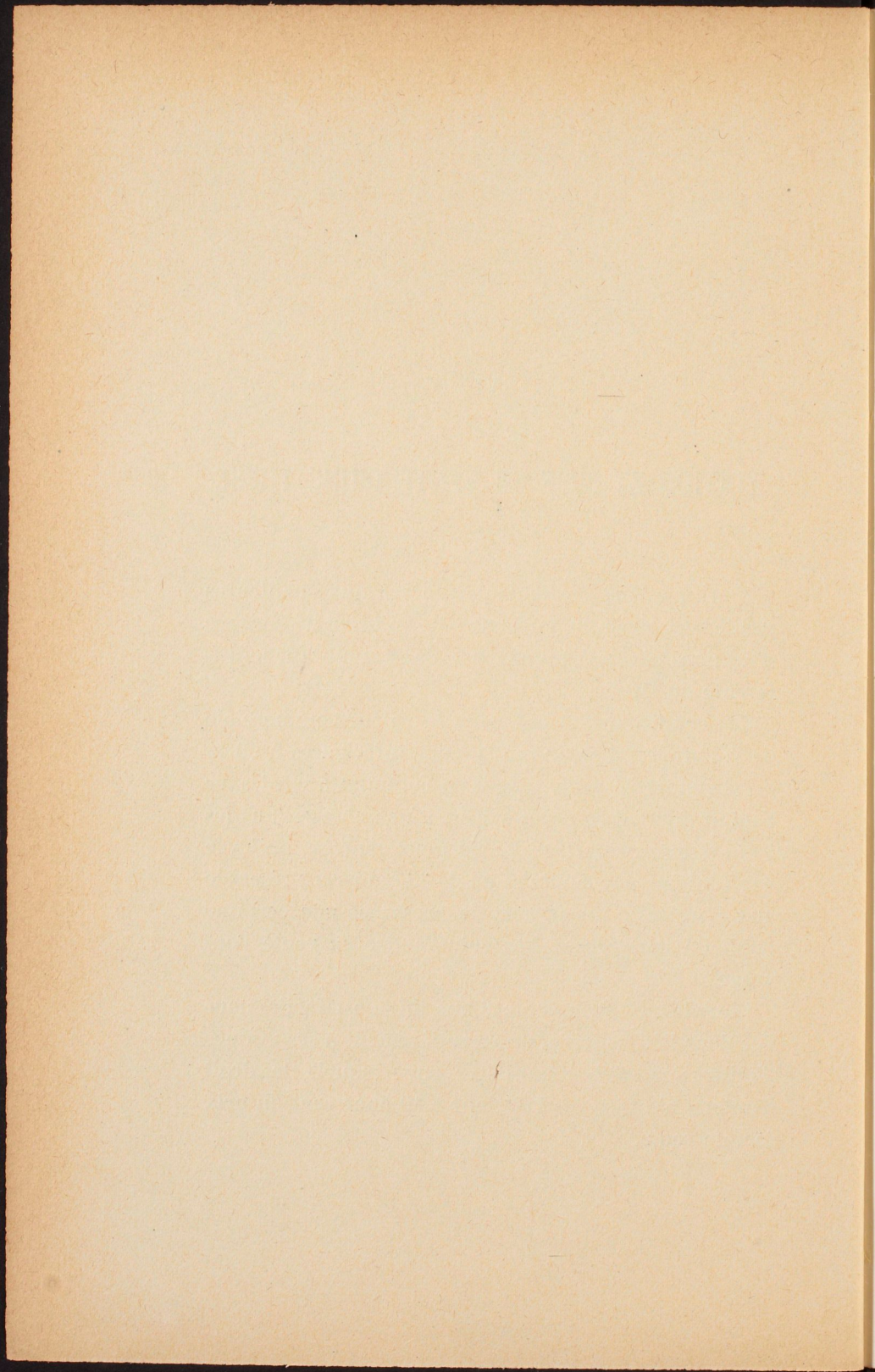
### ÉDITION ET MISE EN VENTE D'UNE THÈSE

Nous mettons en vente les thèses aux meilleures conditions avec le concours de plusieurs Maisons d'Éditions spécialisées chacune dans une branche différente du Droit.

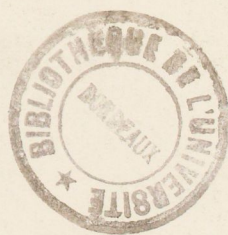
Ces conditions varient selon la valeur commerciale de l'ouvrage. Elles ne sont jamais inférieures à 50 % du prix fort de vente, fixé d'un commun accord avec l'auteur, quand ce dernier prend à sa charge tous les frais d'impression (sur les 50 pour cent est prélevée par l'éditeur une commission de 33 pour cent réservée aux libraires). Un service de presse et une certaine publicité sont nécessaires pour mettre en vente l'ouvrage.

Dans le cas où la vente d'une thèse est facile, nous décidons l'éditeur à prendre entièrement à ses risques l'impression des exemplaires sur lesquels le droit d'auteur n'est jamais inférieur à 10 pour cent du prix fort de vente.

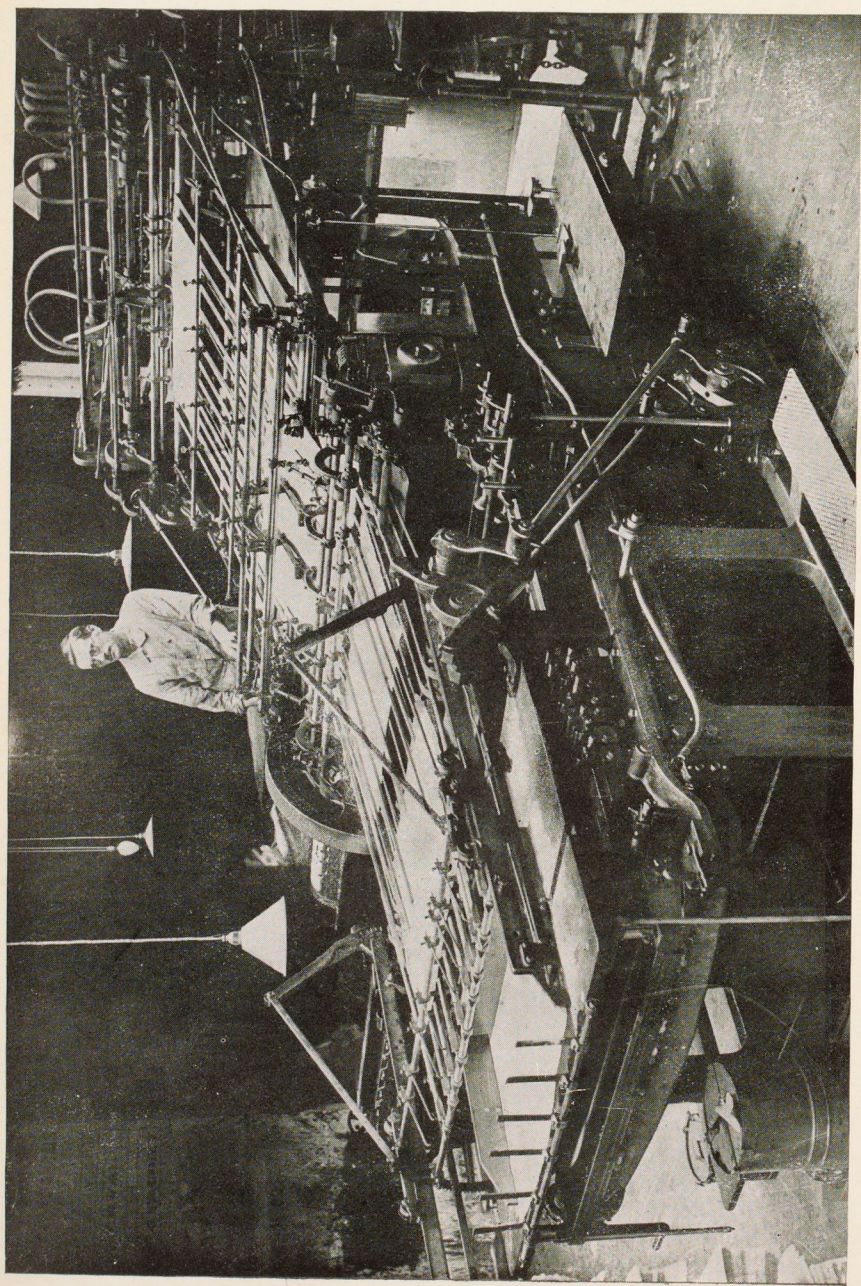












UNE PRESSE



## VII

### **PRODUCTION ET OUTILLAGE DE NOTRE IMPRIMERIE SPÉCIALISÉE DANS L'IMPRESSION DES THÈSES**

Nous disposons de huit machines à composer, ce qui nous permet une composition rapide, puisque nous pouvons mettre plusieurs machines sur la même thèse dans les cas urgents.

Les metteurs en pages ont une longue habitude du travail et lui assurent la meilleure présentation possible.

Une dizaine de machines à imprimer complètent cette organisation.

Nous avons, pour des étudiants devant retourner à l'étranger, composé et tiré des thèses de deux cents pages en huit jours, en faisant des heures supplémentaires. Pour de très grosses thèses, nous avons sorti une moyenne de cinquante pages de composi-



tion, par jour, pendant un mois, sans pour cela désorganiser l'atelier et retarder les autres travaux. Grâce à l'habileté due à une grande pratique, *toutes les opérations de travail sont sérieées et exécutées dans le minimum de temps*. Cette organisation standardisée permet de donner des prix réduits, les *garanties de délai les plus brefs*, ainsi qu'une excellente qualité d'impression.

Nous ne sortons pas moins d'une centaine de thèses chaque année.

Nous reproduisons dans cette brochure deux vues des ateliers.





## TABLE

I. — AVERTISSEMENT. ....	7
II. — PRÉPARATION DU MANUSCRIT .....	9
III. — DU CHOIX D'UN MODÈLE .....	15
IV. — EPREUVES ET CORRECTIONS.....	15
<i>Table simplifiée des corrections</i>	
V. — USAGES ET RECOMMANDATIONS DIVERS .....	19
VI. — EDITION ET MISE EN VENTE D'UNE THÈSE ....	21
VII. — PRODUCTION ET OUTILLAGE DE NOTRE IMPRIMERIE SPÉCIALISÉE DANS L'IMPRESSION DES THÈSES .....	23

